



PM Inledande landskapsanalys och
gestaltungsavsikter

HEBY MÖTESSPÅR OCH INDUSTRISPÅR

Heby kommun, Uppsala län

2022-02-01

Trafikverket

Postadress: Kungsängsvägen 25, 753 23 Uppsala

E-post: trafikverket@trafikverket.se

Telefon: 0771-921 921

Dokumenttitel: PM inledande landskapsanalys och gestaltningsavsikter, Heby
mötesspår och industrispår.

Författare: Ingela Sandberg och Sofia Wendel, AFRY.

Dokumentdatum: 2022-02-01

Uppdragsnummer: 168312

Ärendenummer: TRV 2021/52125

Version: 1.0

Kontaktperson: Mattias Bergström, projektledare. 010-123 16 62

Foto och illustration: AFRY, om inget annat anges.

Innehåll

1 Inledning	4
1.1 Bakgrund.....	4
1.2 Tidigare utredningar	4
1.3 Projekt mål	5
1.4 Introduktion Inledande landskapsanalys	6
2 Landskapets förutsättningar	7
2.1 Geologi och topografi.....	8
2.2 Markmiljö	8
2.3 Hydrologi.....	9
2.4 Kulturmiljö	10
2.5 Naturmiljö.....	12
2.6 Markanvändning	13
2.7 Landskapsbild.....	14
2.8 Kommunala planer.....	15
3 Landskapsanalys	16
3.1 Övergripande landskapstyp	16
3.2 Karaktärsområden	16
3.3 Sammanfattande analys	23
4 Gestaltungsavsikter	25
5 Källförteckning	26

1 Inledning

På Dalabanan, mellan Uppsala och Sala, är trafikeringen med persontåg tidvis intensiv. Ett stort antal tåg har uppehåll i Heby. Vid Heby saknas idag möjlighet för tågmöte. För att öka kapaciteten på Dalabanan och för att möjliggöra tågmöten i Heby planerar Trafikverket för en utbyggnad av stationen till dubbelspår. Samtidigt planeras för en utbyggnad av stationen med ytterligare en sidoplattform samt en planskild passage över eller under spåren.

I samband med utbyggnaden utreds också möjligheten för utbyggnad av industrispår in till Setra trävaror, som är medfinansiär av projektet. Industrispåret ska bidra till säkrare och effektivare av- och pålastning vilket också innebär större utrymme för gods på järnvägen.

Planerna i Heby är bara en av de många åtgärder som Trafikverket planerar längs Dalabanan. Tillsammans bidrar åtgärderna till kortare restider och ökad kapacitet för person- och godstrafik på sträckan. För mer information om de åtgärder som planeras längs Dalabanan se Trafikverkets hemsida.

1.1 Bakgrund

AFRY har fått i uppdrag att ta fram en ny järnvägsplan för de åtgärder som planeras inom Heby stationsområde.

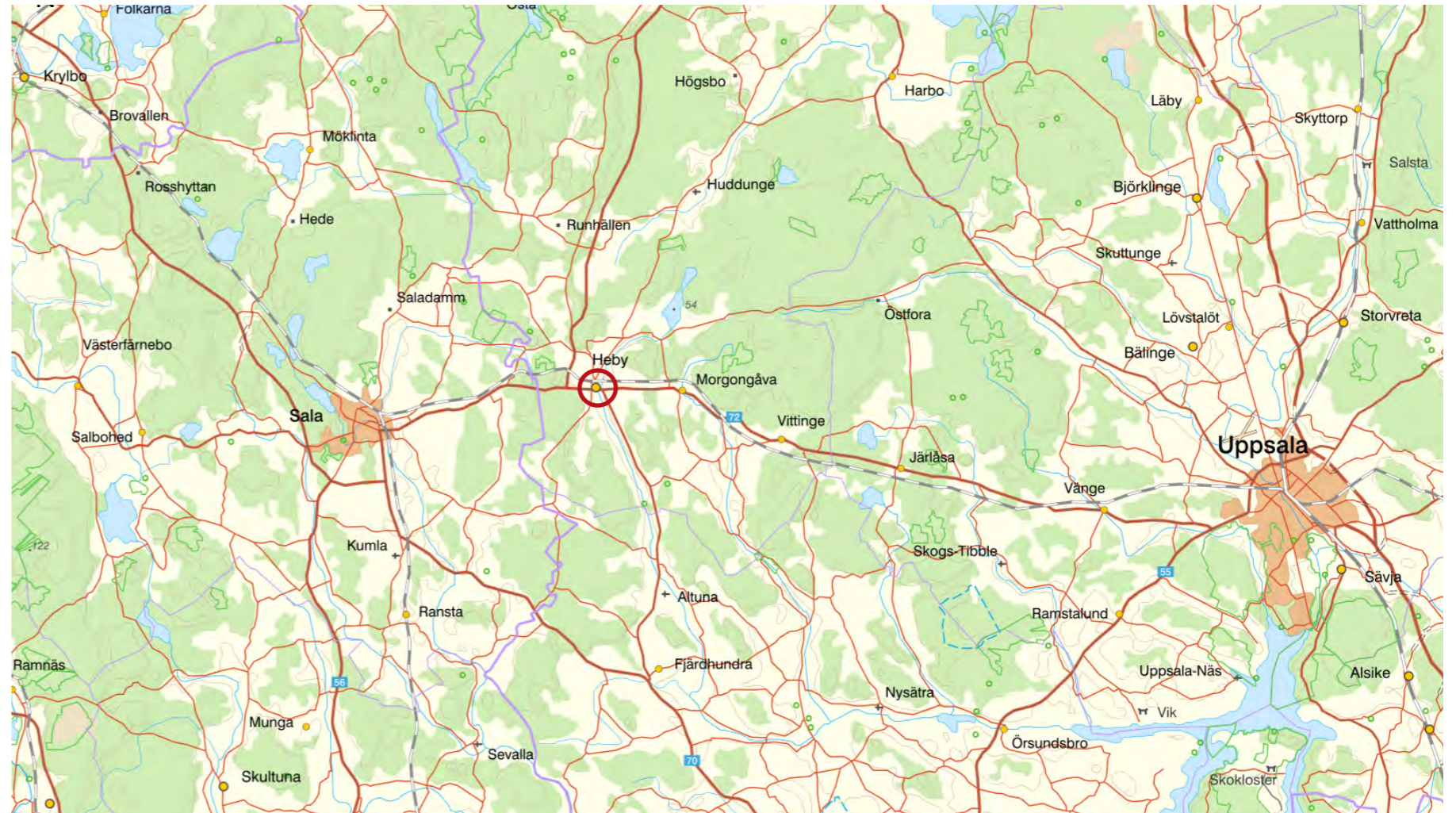
Åtgärderna är indelade i två etapper:

- Etapp 1, som omfattar växel och uppställningsspår, planeras genomföras år 2023.
- Etapp 2 omfattar nytt mötesspår. Etapp 2 planeras genomföras år 2024-2025.

Denna inledande landskapsanalys är en del av det samrådsunderlag som tas fram i arbetet med planen.

1.1.1 Avgränsning

Den inledande landskapsanalysen har avgränsats geografiskt till Heby samhälle och stationsområde och har utformats mer som en platsanalys än landskapsanalys. Dock beskrivs ett antal utblickar mot omgivningen och omkringliggande landskap för förståelse av det större sammanhang som stationsområdet befinner sig i och relaterar till.



Figur 1.1 Översiktlig karta. Heby tätort är beläget mellan Uppsala och Sala. I kartan är Heby tätort grovt markerad med röd cirkel. Källa: Lantmäteriet.

1.2 Tidigare utredningar

Följande utredningar och underlag utgör grund för uppdraget:

- Miljöwebb objektbeskrivning: Artrik järnvägsmiljö, AJ382 (E4.02)
- Miljöteknisk undersökning – Heby industrispår (E4.11)
- Markteknisk undersökningsrapport, Geoteknik (E4.03)
- Dokumentation av kulturhistoriska byggnader, SWECO, 2009-12-11
- Objektinventering Heby godsmagasin, 142098, SWECO, 2009-12-07 (E4.14)
- Inventering av mindre stationsområden inom Uppsala län mf., 2012-03-21 (E4.15)

Följande utredningar har tagits fram i samband med samrådsunderlaget och utgör ett underlag till detta PM.

- Naturvärdesinventering, AFRY 2021
- Kulturarvsanalys, Arkeologgruppen AB 2021
- Miljöteknisk markundersökning, AFRY 2021.

1.3 Projekt mål

För projektet finns två formulerade huvudmål:

- Ökad kapacitet
- Ökad säkerhet

1.3.1 Målbildsseminarium

Under målbildsseminariet formulerades och rangordnades både de ovanstående huvudmålen och nya tillkommande mål för projektet:

- Ökad säkerhet i form av minskat spårspring
- Hänsyn till kultur och naturvärden
 - Val av utformning ska göras med hänsyn till omgivningen, kultur och naturvärden
- Ökad tillgänglighet inom stationsområdet
- Tryggheten och attraktiviteten ska öka vilket ska bidra till en ökad nyttjande av kollektivtrafiken.
- God tillgänglighet under byggtiden

1.3.2 Trafikverkets mål för Arkitektur/Landskapsarkitektur

Trafikverkets anläggningar ska präglas av en god arkitektur det vill säga en genomarbetad utformning som samspelar med landskapet och människorna. Arkitekturen ska präglas av enkelhet, ordning och hållbara material.

Kunskap om och förståelse för oskyddade trafikanters upplevelse av trafikmiljön samt att hitta principer och lösningar för att tillgodose dessa gruppens behov är av största vikt i projektet.

Anläggningen ska upplevas trygg och säker dygnet alla timmar. Det ska vara lätt att orientera sig i anläggningen och dess omgivning.

Anläggningen ska gestaltas från ett helhetsperspektiv. Järnvägspart ska vara väl anpassad till omgivningen med en utformning och material som står sig över tid. Målet är att hitta helhetslösningar som ger både en tillgänglig, funktionell och trafiksäker anläggning samtidigt som såväl sociala värden som natur- och kulturmiljövärden värnas.

Underhåll och skötsel aspekter ska noga beaktas tidigt vid val av utformning för att anläggningen ska kunna förvaltas och utvecklas över tid. En långsiktigt hållbar och lättskött anläggning.



Figur 1.2 Platsfoto. Uppvuxna lönnar intill stationsbyggnaden.

1.4 Introduktion Inledande landskapsanalys

En landskapsanalys beskriver landskapet i en region eller ett område. Metoden är etablerad både i Sverige och i många andra länder och utgår från den Europeiska Landskapskonventionen (2000). Konventionen belyser landskapets värde och skapar gemensamma ramar för arbetet med landskap som utsätts för förändring och påtryckningar. Denna landskapsanalys utgår från Trafikverkets handbok för framtagning av landskapsanalyser vid planläggning av vägar och järnvägar (2016).

1.4.1 Syfte

En inledande landskapsanalys tas fram för Heby Mötesspår som underlag till den nya järnvägsplanen för området. Analysen utgör under samrådsunderlagsskedet underlag vid framtagning av gestaltungsavsikter och under samrådshandlingsskedet underlag för framtagning av landskapsanalys och gestaltungsprogram.

Landskapsanalysen presenterar platsens förutsättningar samt värden, känslighet, potential och risker. I analysen beskrivs vilken hänsyn som bör tas för att värna identifierade värden, för att stärka landskapets potential och för att undvika eller mildra negativ påverkan. Landskapsanalysen ska bidra till god lokalisering och utformning av infrastrukturåtgärder i kommande skeden av planeringen.

1.4.2 Metod

Platsens förutsättningar beskrevs i ett första steg genom en skrivbordsstudie av kartmaterial och information som finns för området. De sökmotorer som användes var främst karttjänster från Sveriges geologiska undersökning (SGU), Länsstyrelsens Webbgis och Lantmäteriets karttjänster, information från Heby kommun samt underlag som tillhandahållits av Trafikverket.

Under skrivbordsstudien identifierades landskapets historia och kultur, fysiska förutsättningar och framtidsplaner så som geologi, hydrologi, markanvändning, naturvärden och kommunal planering. Utifrån informationen om landskapet delades det aktuella området in i karaktärsområden utifrån hur de formats, hur topografin är, hur marken används, landskapets befintliga strukturer och upplevelsen av landskapet. Varje karaktärsområde bedömdes ha specifika drag som var unika för respektive område. I anslutning till skrivbordsstudien genomfördes platsbesök och området dokumenterades med kamera.



Figur 1.3 Översiktskarta - utredningsområde kring Heby station. Stationsområdet markerat med röd ruta.

2 Landskapets förutsättningar

I detta avsnitt, kapitel 2, ges en övergripande beskrivning av landskapets förutsättningar utifrån olika aspekter så som de kommunala planerna, geologi, naturvärden och kulturmiljövärden. Syftet är att ge en övergripande bild av hur landskapet är uppbyggt och vilka värden som finns här. Förutsättningarna ligger till grund för den analys som görs i kapitel 3.



Figur 2.1 Bebyggelse i anslutning till spåren.



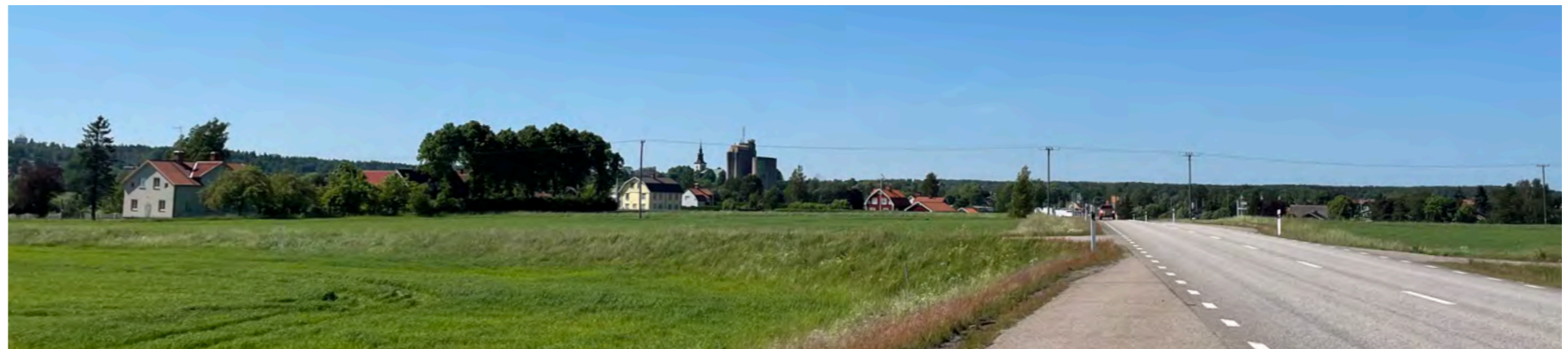
Figur 2.2 Stationsbyggnaden.



Figur 2.3 Öppet slättlandskap i tätortens utkant.



Figur 2.4 Befintlig plattform.



Figur 2.5 Vy norrut från väg 252 mot Heby tätort. Härifrån syns Västerlövsta kyrka och Lantmännens spannmålsilos.

2.1 Geologi och topografi

Heby ligger i ett höglänt kuperat landskapsområde, 60m ovan havsnivå. Enköpingsåsen som sträcker sig från Mälaren via Enköping och Heby upp till Tärnsjö syns som ett grönfärgat långsträckt bälte i jordartskartan, se Figur 2.6. Från Heby och vidare norrut kallas åsen lokalt för Dalkarlsåsen. Jorden är sandig och på åsryggen trivs i huvudsak grov och gles tallskog. Nere i sluttningarna förekommer även björk och gran. Längre norrut, utanför kartutsnittet, följer riksväg 56 åsens sträckning. Tidigare gick här också järnvägen mellan Gävle och Sala. Spår av järnvägsbanken syns fortfarande tydligt på åsen.

Genom Heby samhälle korsas Enköpingsåsen av två dalgångar. I botten av den nordligaste dalgången finns vattendraget Arnebobäcken som rinner samman med Örsundaån. Örsundaån går genom den kulturhistoriskt värdefulla dalgångsbyggnaden Hårsbäcksdalen/Örsunda. Jordarter i den jordbruksdominerande dalgången, nedanför åsen, är främst silt och lera. Kring åsen och dalen finns kuperade områden med morän och berg i dagen liksom mindre insprängda områden med torv.

2.2 Markmiljö

I inventeringen av Heby stationsområde som genomfördes 2012 "Inventering av mindre stationsområden inom Västmanlands, Örebro, Uppsala och Östergötlands län, TRV2012/10153" pekades ett antal områden ut som potentiellt förorenade:

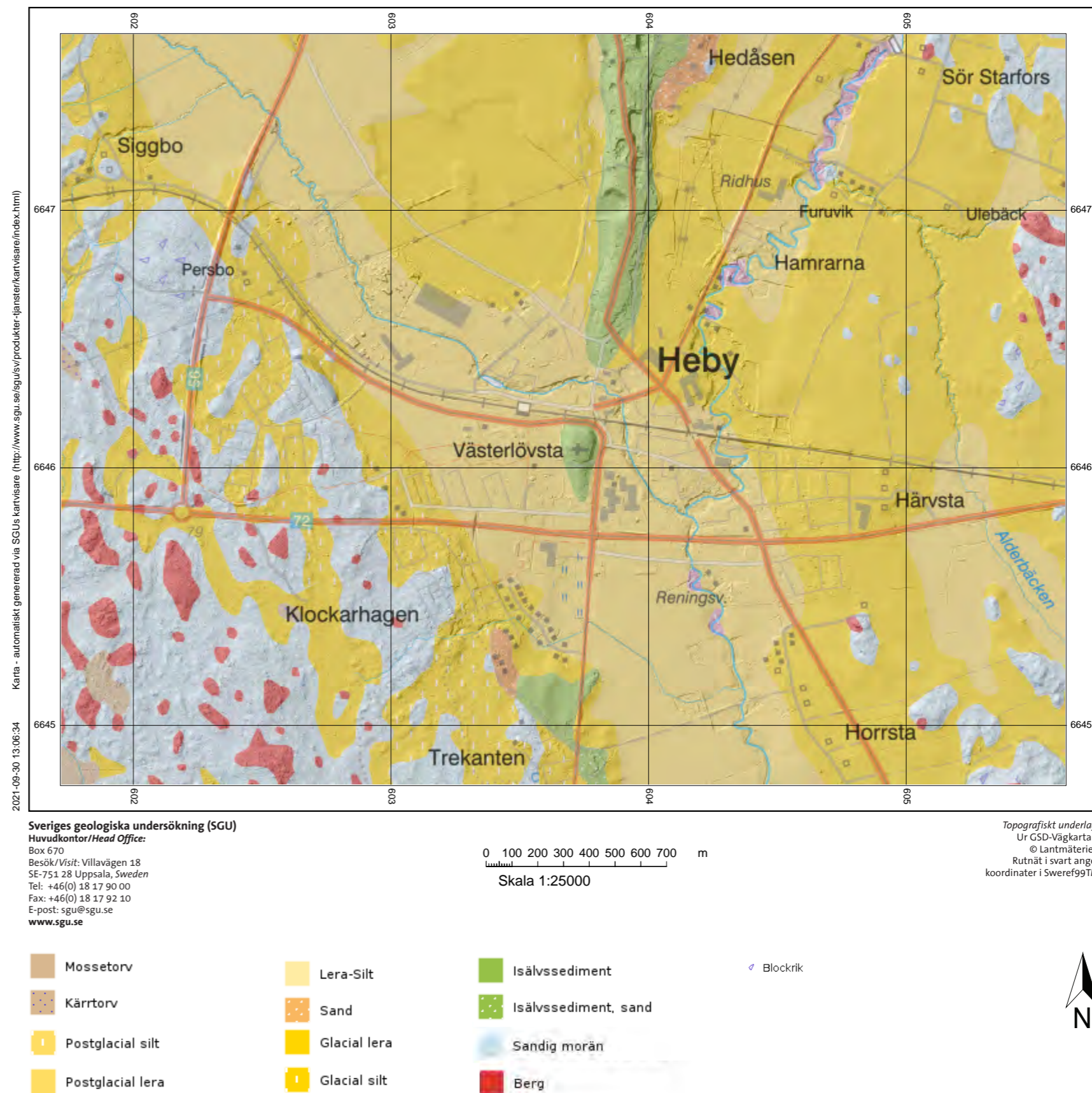
- Upplagsplatser för virke från Heby såg där man tidigare bedrivit impregnering.
- Kiosk 21 som benämns "Teknikställverk".
- Godsmagasin. Bredvid godsmagasinet låg det under åren 1945- ca 1960 ett lokstall. Röd byggnad i trä.
- Olsen & Rosenlunds snickeri (1880-1980) utanför utredningsområdet. I samband med MIFO steg 1-undersökning år 2005 grävdes 2 stycken provgropar på fastigheten. Vid undersökningen påträffades arsenik, zink och flyktiga organiska kolväten.

Under 2021 utförde Arkeologgruppen AB en kulturarvsanalys och i den omnämns ytterligare ett antal potentiellt förorenade områden inom utredningsområdet. Dessa är:

- dieseltank (?), idag övertäckt med betong.
- kolhus/godsmagasin. Grön byggnad.
- transformatorstation, som hör till elektrifieringen av järnvägen är idag riven, men platsen för station är synlig innanför spårområdet.

En miljöteknisk undersökning togs fram av Norconsult, år 2018. Undersökningen visar på förekomst av låga halter föroreningar i spårområdet. I tre provpunkter kunde metaller och bekämpningsmedlet Diuron påvisas. I dessa tre punkter var halterna mellan Naturvårdsverkets generella riktvärde för känslig markanvändning (KM) och mindre känslig markanvändning (MKM).

För att komplettera och förtäta den av Norconsult tidigare utförda provtagningen genomförde AFRY en miljöteknisk markundersökning under



Figur 2.6 Översiktskarta - Heby jordartskarta med höjdsuggning (SGU kartvisare).

hösten 2021. Den visar också på låga halter av föroreningar inom spårområdet. I fyra provtagningspunkter har metaller över MRR (Naturvårdsverkets nivåer för mindre än ringa risk) påvisats. I en av dessa påvisas även halt av PAH-H mellan KM och MKM och i en annan punkt metallerna arsenik och kadmium mellan KM och MKM. I den senare punkten påvisas även metallen bly mellan MKM och FA (farligt avfall).

Befintliga träsliprar och stoppbockar har vid provtagning visat sig vara kreosot- och metallimpregnerade. Halter av PAH: er över Avfall Sveriges koncentrationsgränser för FA samt metaller mellan MKM och FA har påvisats.

De undersökningar som utförts har varit översiktliga och därför kan ytterligare förekomst av föroreningar inom utredningsområdet inte uteslutas.

2.3 Hydrologi

Inom avgränsningen för landskapsanalysens hydrologikarta, se Figur 2.7 återfinns Arnebobäcken, Örsundaån och Vattenskyddsområdet Hedåsen/Dalkarsåsen. I kartan redovisas även länsstyrelsens lågpunktskartering.

2.3.1 Avvattning och ytvatten

Inom utsnittet för Hydrologikartan, se Figur 2.7, återfinns Arnebobäcken nordväst om stationsområdet. Ån tar emot dagvatten från hårdgjorda ytor inom järnvägsområdet via brunnar och ledningar. Stationsområdet är anslutet till kommunalt VA-nät (spillvatten). Enligt SGUs brunnsarkiv finns inga brunnar inom stationsområdet men förekomst av enskilda brunnar kan inte uteslutas. Från Setra Trävaror AB leds dagvatten, enligt företaget, till en dagvattendamm inom fastigheten.

2.3.2 Grundvatten och vattenskyddsområde

Längs med Enköpingsåsen sträcker sig ett grundvattenmagasin med mycket goda uttagsmöjligheter. Magasinet, som finns i ett sand- och gruslager, är viktig för den kommunala dricksvattenförsörjningen. Därför ställs krav på vattnets kvalitet såväl kemiskt som kvantitativt.

Delar av grundvattenmagasinet ingår i vattenskyddsområde Hedåsen/Dalkarsåsen som går genom stationsområdets östra del. Enligt uppgifter från Länsstyrelsen i Uppsala län är vattenskyddsområdet under revidering och inför projektering ska en kontakt med Länsstyrelsen tas i syfte att säkerställa vattenskyddsområdets omfattning.

2.3.3 Lågpunktskartering

Länsstyrelsens lågpunktskartering ger en förenklad bild av platser där vatten kan ansamlas efter kraftiga regn. Vid karteringen har ingen hänsyn tagits till markens infiltrationskapacitet och inte heller till områdets dagvattensystem. Därmed används karteringen som en indikation för var risk för översvämning kan behöva utredas.



Figur 2.7 Översiktskarta - hydrologi (information hämtad från Länsstyrelsens geoportal. Underlagskarta från Lantmäteriet).

2.4 Kulturmiljö

Heby stationsmiljö är, tillsammans med de centrala delarna av samhället, utpekad som ett regionalt intresse för kulturmiljövården enligt Heby kommuns gällande översiktsplan (ÖP) och Kulturminnesvårdsprogram. Den regionalt utpekade kulturmiljön avser Hebys karaktär av järnvägssamhälle från 1900-talets början. Stationsmiljön består av Heby stationshus, en reveterad tegelbyggnad med valmat tak och med tidstypiska jugenddetaljer, med tillhörande ekonomihus (f.d. avträde) samt två magasinsbyggnader från slutet av 1800-talet norr om spårområdet.

I anslutning till stationshuset finns rester av en bevarad parkstruktur med alléer längs med de före detta infarterna öst och väst om stationshuset. Intill spårområdet ligger även en betonginkladd gammal dieseltank för bränsle till tågen. Stensatta perrongkanter och lastkajer på båda sidor om spårområdet, samt kontaktledningsbryggor utgör ytterligare komponenter i den kulturhistoriska järnvägsmiljön. Såväl stationshuset som tillhörande ekonomihus och de två magasinsbyggnaderna norr om spårområdet har pekats ut som särskilt värdefulla byggnader enligt Plan- och bygglagen kap 8 § 13, och omfattas av skyddsbestämmelse q – Byggnaden får inte förvanskas, i gällande detaljplan. Det kommunala kulturmiljöprogrammet är under revidering och beräknas vara klart i slutet på 2021.

Fornlämningar

Vid en sökning i Fornsök syns rikedom på fornminnen som sträcker sig genom Hårsbäcksdalen och Örsundadalen som tidigare varit en havsvik och farled. I utsnittet för Figur 2.8 finns dock bara en registrerad fornlämning, en runristning. Utöver ristningen finns ett flertal övriga kulturhistoriska lämningar och möjliga fornlämningar så som fyndplatser, ristningar, kyrkan, bytomter och spår efter tegelindustrin. Inga lagskyddade (KML) fornlämningar finns inom stationsområdet.

Figur 2.8 Översiktskarta - Heby med fornlämningar, skyddsvärda byggnader och träd.



- | | | |
|---|--|--|
| ● Fornlämning - runristning | ■ Övrig kulturhistorisk lämning - Tegelindustri | ▬ Övrig kulturhistorisk lämning - Järnvägsbank |
| ● Möjlig fornlämning | ■ Ingen antikvarisk bedömning - Bytomt | + ■ Lst. C kulturmärkta objekt i detaljplaner/Kyrka |
| ○ Övrig kulturhistorisk lämning | ■ Lst. C Lokal kulturmiljövård | ■ Byggnad som är Q/q-märkt/skyddad inom stationsområdet och kommunalt utpekad kulturmiljövärde |
| ▭ Gammal dieseltank inom kommunalt utpekad kulturmiljövärde | ▬ Perrong/lastkaj med kulturhistoriskt värde (ej i bruk) | ●● Allé/trädrad |
| | | ●● Större träd i grupp inom stationsområdet |

Tegelmetropolen Heby - kort historik

I området kring Heby, som är rikt på lera, fanns goda förutsättningar för tegeltillverkning. Leran i Heby med omnejd var smidig, formbar och särskilt lämplig till framställning av taktegel och tegelrör. Den höga järnoxidhalten i leran kring Heby gav teglet en speciell röd färg som gjorde det extra eftertraktat.

När järnvägsnätet byggdes ut, först med norra stambanan som drogs förbi Heby år 1873, fick man goda transportmöjligheter. Gamla tegelbruk byggdes ut och nya anlades; höga röda träbyggnader av så kallad Svedalatyyp. Från ett fåtal små bruk med 3-4 anställda år 1870, till som mest 12 tegelbruk i drift samtidigt i nuvarande Heby kommun. Heby blev en tegelmetropol.

Teknikens framsteg och konkurrerande material innebar så småningom slutet för tegeleran. Vittinge tegelbruk brann ner 1955 och i dess ställe byggdes ett modernt bruk upp. Idag är det landets enda tillverkare av taktegel. Några år senare, när Norra tegelbruket i Heby samhälle förstördes av eld, byggdes det aldrig upp. Olsson & Rosenlund, vars tvåkupiga takpanna blev standardmodell, när SIS-märkningen infördes, lades ner 1980 som det sista av Svedalabruken. Därmed var en hundraårig tegelepok i Heby till ända.

Norr om spåret i anslutning till Heby station finns en stor tegelbyggnad där kompanjonerna Olsson & Rosenlunds bedrev snickerifabrik. Byggnaden som utgjorde snickeri och kvarn är idag övergiven. Det fanns planer på att använda byggnaden för ungdomsverksamhet men de höga halter arsenik, som påträffades på platsen, satte stopp för de planerna.



Figur 2.9 Karta över det område som är utpekade för lokal kulturmiljövård återginns i Kulturminnesvårdsprogram Heby kommun från 1986.



Figur 2.10 Fotografi vid Heby station från omkring 1930. På bilden syns en av de magasinbyggnader som finns inom spårområdet idag samt i bakgrunden Olsson & Rosenlunds snickerifabrik och kvarn som även den står kvar än idag. Båda byggnaderna är i dåligt skick.



Figur 2.11 Fotografi av Heby station från omkring 1931. I bakgrunden syns de båda magasinbyggnaderna, Heby stationshus och Våsterlövsta kyrka. Alla fyra byggnader ingår i det kommunalt utpekade kulturvårdsområdet kring stationsmiljön.

2.5 Naturmiljö

Naturmiljön kring Heby station präglas av befintlig spårmiljö med omgivande närmiljöer som utgörs av stationshuset med omgivande parkområden, bebyggelse kring järnvägsstationen, mindre skogsområden samt ruderatmiljöer kring Setra trävaror. Norr om utredningsområdet rinner Arnebobäcken. De västra delarna av utredningsområdet gränsar också till jordbruksmark.

Det förekommer en utpekad artrik järnvägsmiljö kring stationsområdet. I utredningsområdets sydöstra del vid Västerlövsta kyrka/Skolgatan finns en biotopskyddad dubbelsidig allé. Kring Västerlövsta kyrka finns också ett antal utpekade, skyddsvärda träd men dessa ligger utanför utredningsområdet.

Ett utdrag från Artportalen mellan åren 2000-2021 visar att det rapporterats fåglar och en fridlyst fjäril från områdets närhet. De flesta av dessa fynd är rapporterade från Setra trävaror samt kring Västerlövsta kyrka.

En naturvärdesinventering på fältnivå genomfördes i september 2021. I samband med inventeringen avgränsades åtta naturvärdesobjekt, varav två tilldelades påtagligt biotopvärde (klass 3) och sex objekt tilldelades visst naturvärde (klass 4). Dessa objekt utgörs av parkområden och alléer med äldre lövträd kring stationsområdet, mindre skogsområden samt artrik järnvägsmiljö. En del av träden har håligheter och/eller andra typer av skador. På två av träden finns spår av gnag av lönnbock.

Ett antal värdeelement såsom grova lövträd, död ved m.fl. noterades. Utöver detta avgränsades fem objekt som bedöms omfattas av det generella biotopskyddet, varav fyra alléer och ett dike mellan järnvägen och angränsade jordbruksmark.

I samband med naturvärdesinventeringen påträffades de fridlysta arterna större hackspett och vanlig snok. Det påträffades också ett antal unga planter/sly av de rödlistade arterna alm och ask. Den invasiva arten blomsterlupin växer rikligt över hela området.

I området finns flera grova lövträd, varav en del med håligheter. Dessa skulle möjligheten kunna nyttjas av fladdermöss vilket kommer utredas genom separat inventering i ett senare skede. En inventering av övervintande fladdermöss kommer också ske i magasinsbyggnader och en jordkällare som finns i området.



Naturvärdesinventering Heby mötesspår och Heby industrispår

Naturvärdesklass		Naturvärdsarter	
	Utredningsområde		Fridlyst art
	Påtagligt naturvärde (klass 3)		Rödlistad art
	Visst naturvärde (klass 4)		Signalart, indikatorart

100 200 400
Meter



Figur 2.12 Karta från naturvärdesinventering, 2021.



Figur 2.13 Eventuellt kan fladdermöss förekomma inom stationsområdet. Bild lånad från: https://upload.wikimedia.org/wikipedia/commons/3/35/Eptesicus_nilssonii_hibernating.JPG



Figur 2.14 Gräs och örtfloran inom stationsområdet lockar fjärillar och andra insekter.



Figur 2.15 Gräs och örtfloran inom stationsområdet innehåller invasiv blomsterlupin. Uppväxna träd och trädrader/alléer syns i bakgrunden.

2.6 Markanvändning

Markanvändningen i dalgången i området kring Heby domineras av jordbruk. Åsen används för grundvattenuttag. I de mer centrala delarna av Heby, se Figur 2.16, är den övervägande delen av marken exploaterad för ändamål så som bostäder, service och infrastruktur. En mindre del orörd jordbruksmark går som ett stråk genom samhället i nordväst-sydöstlig riktning.

2.6.1 Heby centralort

Heby är centralort i Heby kommun, Uppsala län. Heby centralort utgörs av övervägande del bostadsbebyggelse. Servicefunktioner så som Heby station, skolor, förskolor, äldreboende, vårdcentral, butiker, restauranger och bensinmackar finns utspridda inom samhället. Heby centrum är lokaliserat till Kyrkogatan med busstorg där butiker, konditori, banker, apotek, optiker, färghandel och blomsterbutik samlats. Administrativt centrum finns längs Storgatan. På samma gata återfinns kommunhuset samt folkets hus och bio. I samhällets ytterområden finns arbetsplats-/handelsplats- och industriområden samt idrotts- och fritidsanläggningar. I samhällets nordvästra delar breder Setra Trävaror AB industriområde ut sig.

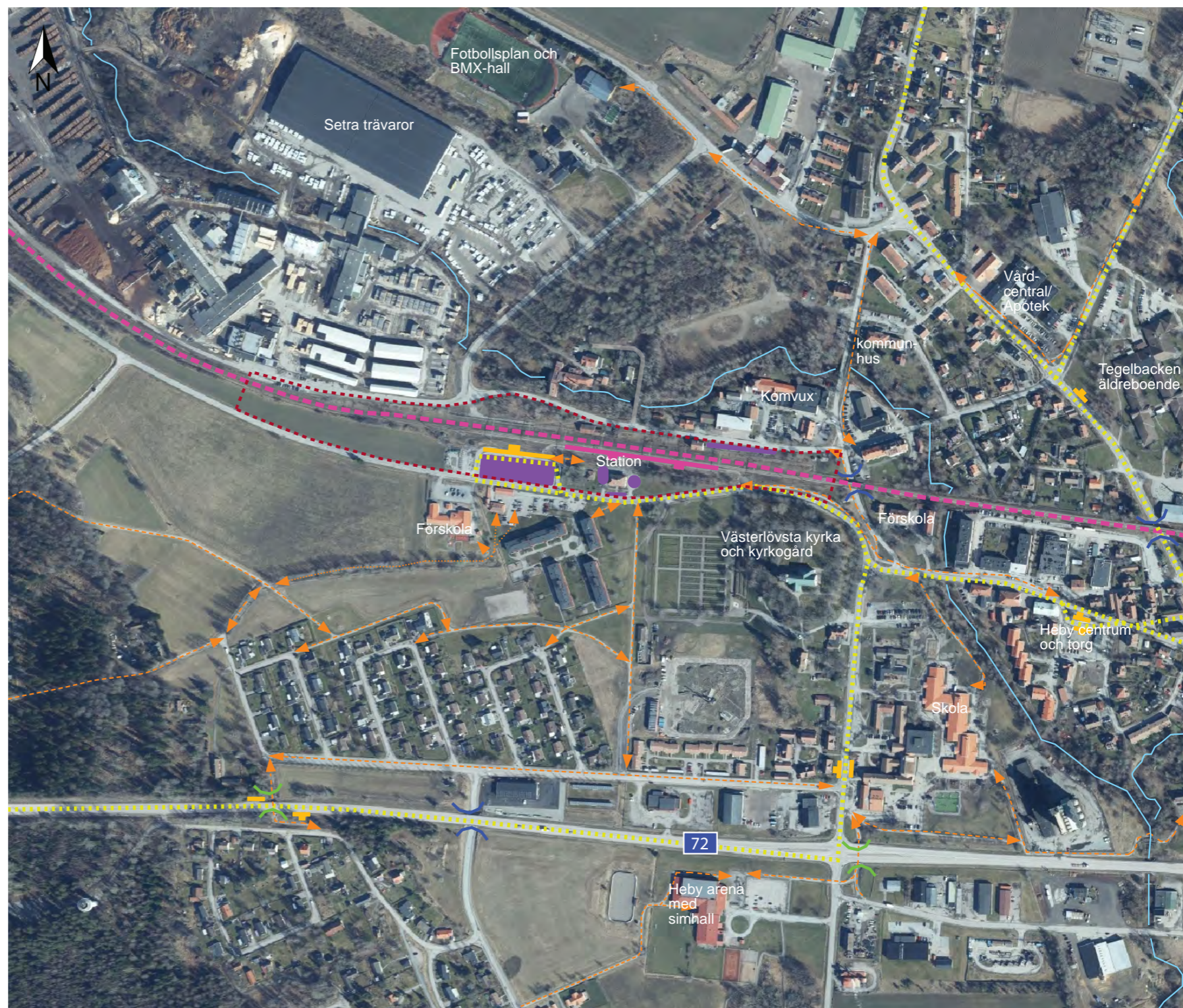
2.6.2 Infrastruktur

Genom Heby centralort går Dalabanan i öst-västlig riktning. Från Heby station sker idag mestadels pendelresor till Sala och Uppsala. Genom Heby sträcker sig flera busstrafikerade gator med målpunkter i olika väderstreck. Utöver den stora busshållplatsen invid stationsområdet finns busshållplatser vid torget, vid skolan, äldreboendet och längs väg 72. Cykelvägnätet i Heby tätare utbyggt söder om spåren jämfört med norr om spåren. Både under spåren och under väg 72 finns planskilda passager för bilister och gång-/cykeltrafikanter. Befintlig gång- och cykelvägar har markerats med orangestreckad markering i Figur 2.16.

Heby station

Stationsområdet är idag utrustat med endast en perrong. På perrongen finns två väderskydd, vägvisningar och övrig informationsskyltning samt belysning. Söder om järnvägen finns stationshuset, på och avlastingsytor, cykelparkeringar, pendlarparkering och busshållplats.

Figur 2.16 Översiktskarta - Infrastruktur i Heby.



- | | |
|---|----------------------------------|
| --- Järnvägsspår | --- Befintlig gång- och cykelväg |
| --- Befintlig plattform med väderskydd | --- Planskild GC- och bilpassage |
| --- Befintlig kollektivtrafikerad väg - buss | --- Planskild GC-passage |
| --- Befintlig busshållplats med väderskydd | |
| --- Stationsnära pendlarparkering, parkering och uppställningsplats/vändplats | |

2.7 Landskapsbild

Den vidsträckt dalgången i området kring Heby domineras av jordbruksmark. Dalen ramar in av skogbeklädda moränhöjder och genomskärs av den tallskogsdominerade åsryggen. Inom avgränsningen för översiktskarta landskapsbild, se Figur 2.17, där de mer centrala delarna av Heby redovisas, förekommer åsen endast i den höjdpunkt där Västerlövsta kyrka och övre kyrkogård återfinns.

2.7.1 Landmärken och siktlinjer

Två landmärken; den vitputsade kyrkan, Västerlövsta kyrka, uppe på åsen och den gamla spannmålssilon i betong syns på långt håll utifrån det omgivande slättlandskapet och från flera platser inom samhället.

Utöver utblickar mot Västerlövsta kyrka finns inom stationsområdet utblickar mot den öppna dalgången/jordbruksmarken sydväst om stationen och spårområdet.

2.7.2 Orienteringspunkter och platsförankring

I anslutning till och inom Heby stationsområde finns flera karaktärsbildande byggnader med kulturhistoriskt värde. Dessa byggnader bidrar med platsförankring och blir orienteringspunkter för förbipasserande.

Sträckningen genom Heby var ursprungligen en del av Norra stambanan. Bandelen Uppsala-Krylbo invigdes 1873. 1905 fick man medel för att bygga ett nytt stationshus - det stationshus som står här än idag. Den gamla stationsbyggnaden blir en tydlig symbol och orienteringspunkt för stationsområdet.

Norr om järnvägen finns en ödefabrik - resterna av Olsson & Rosenlunds snickerifabrik och kvarn. Bakom ödehuset finns spår av den omfattande tegelbruksverksamhet som bedrevs i Heby under slutet av 1800-talet och början av 1900-talet. I mycket nära anslutning till spårområdet finns två medfarna magasinsbyggnader som också de bidrar till platsens själ och historia.

2.7.3 Målpunkter

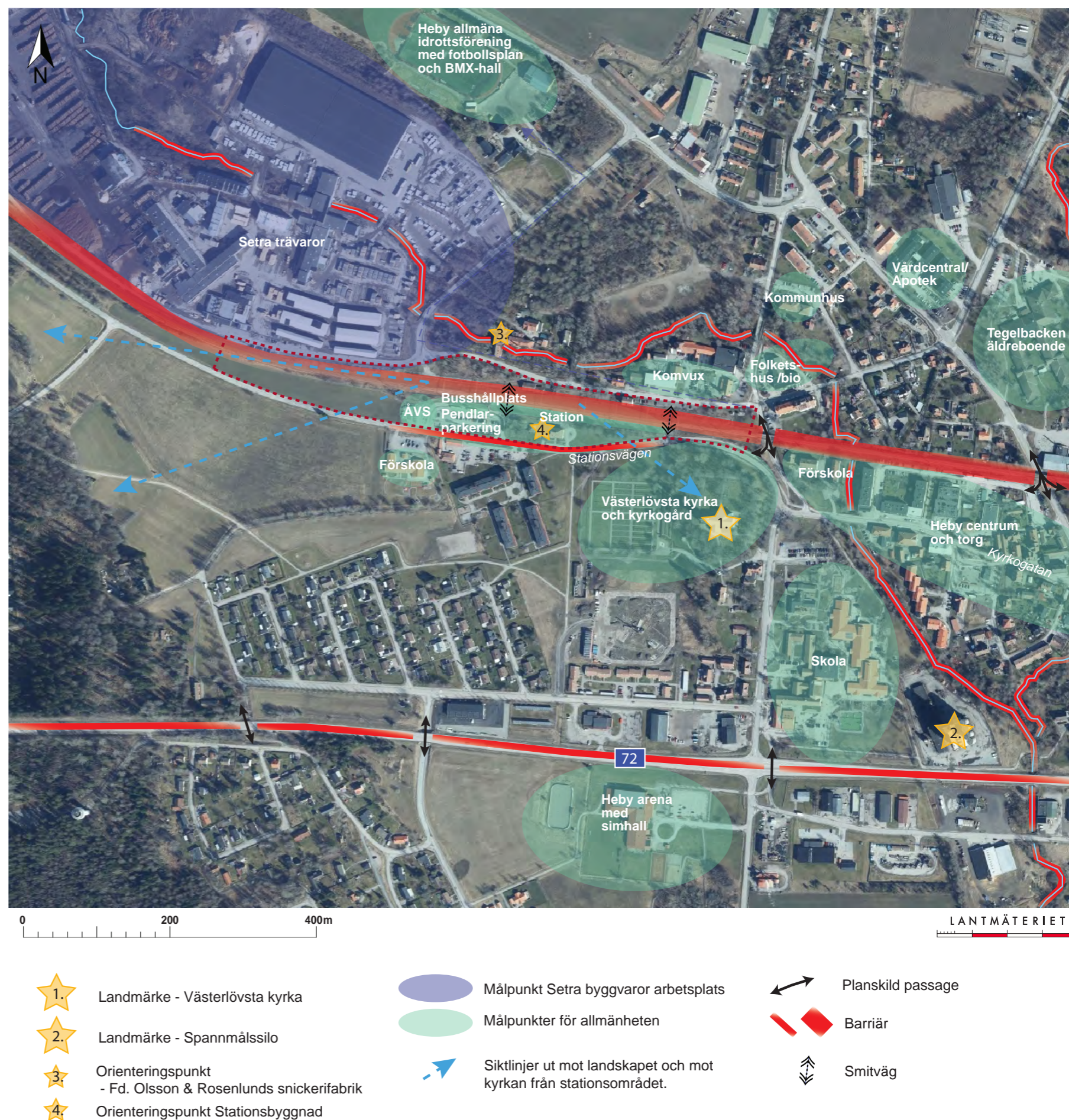
Viktiga målpunkter inom orten är enligt gällande översiktsplan (ÖP); affärscentrum vid Kyrkogatan, busshållplats och tågstation, skola, vårdcentral och sporthall. Dessa och ytterligare målpunkter för allmänheten inom Heby centralort finns utpekade i Figur 2.17.

2.7.4 Barriärer

Spåren liksom väg 72 utgör barriärer för fri rörelse i området, som begränsas till planskilda passager - bil och gång-/cykeltunnlar. Även Stationsvägen utgör en barriär då det saknas övergångställen vid stationsområdet mellan bebyggelsen söder om vägen och stationen norr om vägen.

2.7.5 Smitvägar

Trots att stationsområdet är utrustat med suicidstängsel norr om spårområdet och lägre stängsel, som förstärks med taggtråd, söder om spåret finns det obehöriga som tar sig in på spårområdet och genar över spåren till andra sidan. Tydliga smitvägar finns väster om den röda magasinsbyggnaden och mittemot Komvux.



Figur 2.17 Översiktskarta landskapsbild Heby.

2.8 Kommunala planer

2.8.1 Nya bostäder/exploatering

I Heby planeras, enligt kommunens hemsida, för nya bostadsområden/exploateringsområden söder om väg 72. Ytterligare två vilande detaljplaner finns för möjlig bebyggelseutveckling inom kartutsnittet, se Figur 2.18.

2.8.2 Planer för utbyggnad av gång- och cykelvägnätet

Intentionen i kommunens ÖP är att viktiga målpunkter inom orten ska vara lättillgängliga för gång- och cykeltrafikanter och personer som reser in från andra delar av kommunen. I ÖP står att en gång- och cykelväg som binder samman orterna Vittinge, Morgongåva och Heby bör anläggas. Dessa orter återfinns längs väg 72. Det finns enligt ÖP ett väl utbyggt system av gång- och cykelvägar i centrala Heby men några länkar anses saknas:

- På Idrottsvägen saknas en ca 100 m lång sträcka.
- Industrivägen bör förses med cykelbana. Vägen används som cykelväg för skolbarn som ska under vägporten vid Idrottshallen. Idag är miljön olämplig för cyklande då iordningställda infarter saknas mot de olika företagen på sträckan. En långsgående cykelbana på den norra sidan skulle låsa punkter för in- och utfart mot industritomterna, vilket är till gagn för cyklisternas säkerhet.
- Gång- och cykelvägar bör byggas ut mot Villervallan, Horrstaås, Horrsta samt Hedåsen, bebyggelsesamlingar som ligger strax utanför de centrala delarna av Heby.

Cykelvägar som kommunen identifierat saknas inom Heby centralort har markerats med tunn gulstreckad linje i Figur 2.18. Sträckningarna är inte bestämda och ska bara ses som en illustration.



- Stationsområde
- Pågående detaljplaner för bostadsbebyggelse/ exploatering
- Vilande detaljplaner för bebyggelseändamål
- Plan för utbyggnad av GC-vägar

Figur 2.18 Översiktskarta kommunala planer i Heby (information hämtad från Heby kommuns hemsida och ÖP).

3 Landskapsanalys

Utifrån landskapets uppbyggnad och förutsättningar kan Heby centralort kategoriseras in i landskapstyper och karaktärsområden. En landskapstyp kan till skillnad från en landskapskaraktär förekomma på flera platser inom ett område. Ett karaktärsområde är istället lokalt förankrat och har unika, för karaktärsområdet och specifika drag, och en platsbundenhet.

Då denna landskapsanalys är mer detaljerad i direkt anslutning till stationsområdet och mer generell längre ifrån de samma beskrivs de övergripande landskapstyper som förekommer kring Heby kortfattat och de identifierade landskapskaraktärsområdena mer ingående.

3.1 Övergripande landskapstyp

Heby ligger i ett småkuperat till kuperat backlandskap. Rullstensåsen, Enköpingsåsen/Dalkarlsåsen, går som en höjdrygg genom den flacka dalgång där Heby centralort finns. Högre skogbeklädda moränområden med berg i dagen ramar in dalgången. I dalen finns öppen, lågvuxen vegetation så som åker, äng eller gräs. På åsen växer i huvudsak gles tallskog. Landskapet kan sägas definieras av två övergripande landskapstyper;

- Småkuperat till kuperat backlandskap
- Åslandskap

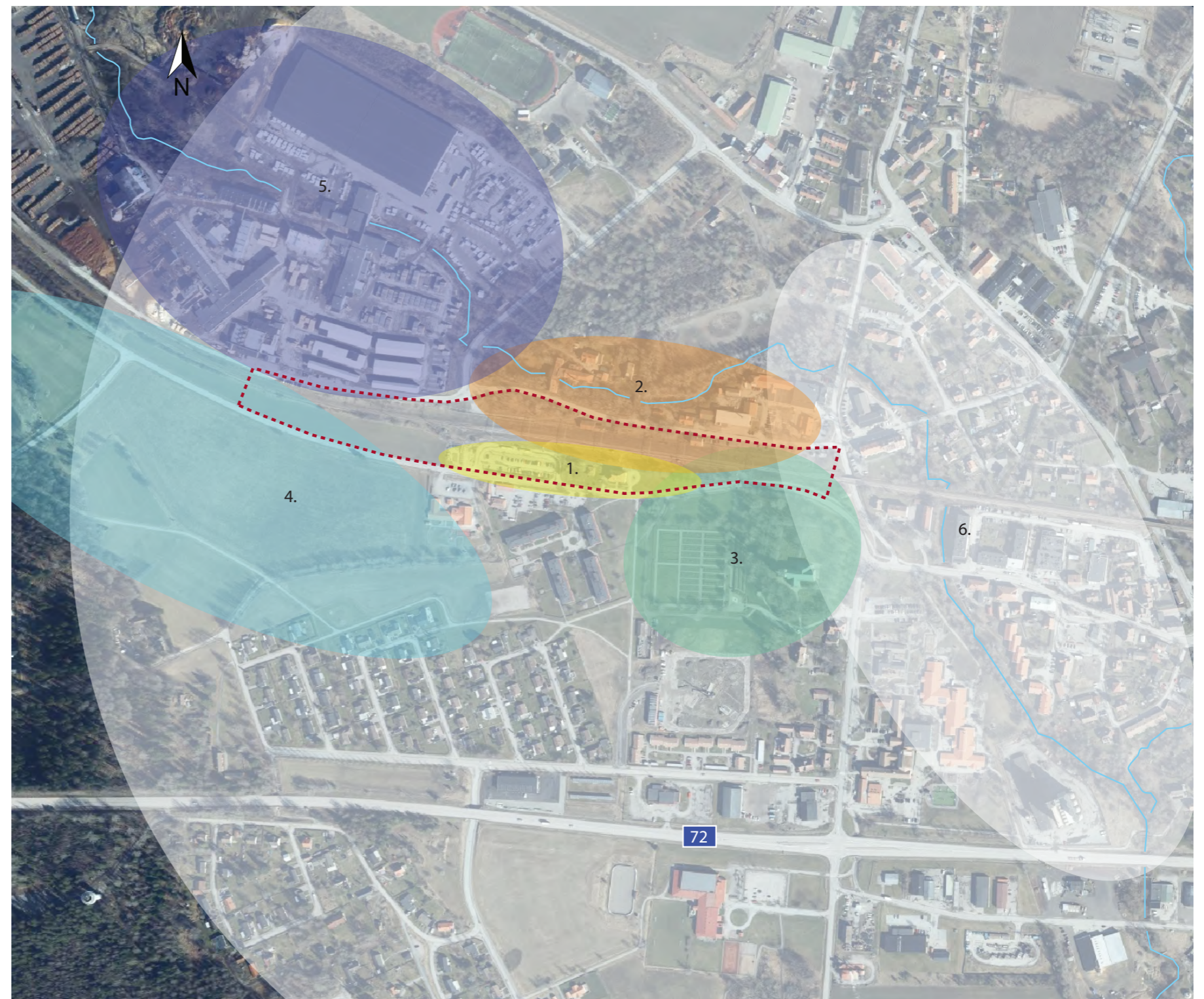
Landskapet och området upplevs som varierat och intressant tack vare backlandskapets större strukturer, åslandskapets dramatiska höjdskillnad mot omgivningen och den småskaliga odlings- och bebyggelsekaraktären i backlandskapets dalgångar.

3.2 Karaktärsområden

Baserat på resultat av landskapets övergripande struktur, markanvändning, kulturvärden och visuell upplevelse har ett 6 karaktärsområden identifierats i anslutning till stationsområdet;

- Heby stationsområde
- Kulturbyggnader i Heby
- Västerlövsta kyrka
- Heby odlingsbygd/slätt
- Setra industrilandskap och arbetsplatsområde
- Heby samhälle

På följande sidor presenteras respektive karaktärsområde samt respektive områdets känslighet och potential i och med den påverkan och de möjligheter som en ombyggnad av stationsområdet skulle kunna innebära.



- | | |
|----|--|
| 1. | Heby stationsområde |
| 2. | Kulturbyggnader i Heby |
| 3. | Västerlövsta kyrka |
| 4. | Heby odlingsbygd/slätt |
| 5. | Setra industrilandskap och arbetsplatsområde |
| 6. | Heby samhälle |

Figur 3.1 Översiktskarta landskapskaraktärer Heby.

3.2.1 Heby Stationsområde

Stationsbyggnaden är en tydlig symbol för stationsområdet. På båda sidorna av byggnaden finns stora uppvuxna träd som, liksom stationsbyggnaden, bidrar med platsförankring och upplevelsen av platsens kontinuitet. I anslutning till trädallén öster om byggnaden finns en gammal dieseltank som även den är en rest från förr. Längs med nuvarande perrong finns rester av en gammal perrong bevarad. På motstående sida finns spår av äldre lastkajer som nu till stor del döljs av gräs och blommande örter.

Den perrong som är i bruk är utrustad med väderskydd, skyltning och funktionsbelysning. Framför stationsbyggnaden mot spåren finns en sten-satt markbeläggning. Mellan nuvarande perrong och stationshuset finns en yngre trädrad av björk planerad. Ytorna avgränsas av ett lågt taggträdsstängsel. Spårområdet är på motstående sida spårområdet instängslat med högre suicidstängsel.

Vid vändplanen öster om stationsbyggnaden finns planteringskärl och perennplanteringar som bidrar med blomsterprakt. Från vändplanen och perrongen finns ett asfalterat stråk som binder samman stationsområdet med busshållplatsen och den stora pendlarparkeringen. Längs stråket finns cykelparkering utrustad med tak och bänkbord utplacerade. I direkt anslutning till stationshuset finns en mindre bilparkering. Uppställningsytor för fordon finns söder om huset. I utkanten av den stora pendlarparkeringen finns en nyanlagd återvinningsstation (ÅVS).

Området har naturvärdesklass 4 - visst naturvärde, se kapitel 2.4 *Naturmiljö*. Under samrådshandlingsskedet har det framkommit att miljön med övergiven jordkällare och de gamla träd kan vara viktig för fladdermöss. I spårområdet förekommer gräs och örter men även den invasiva arten blomsterlupin. Del av spårområdet är vattenskyddsområde, se kapitel 2.3 Hydrologi.

Stationen är en av Heby kommun utpekade viktiga målpunkter. Dock ligger stationen avskilt från omgivande samhälle och karaktärsområden på grund av de barriärer som järnvägsspåret men också Stationsvägen utgör, se kapitel 2.7 *Landskapsbild*.

Figur 3.4 Heby stationsbyggnad.



Figur 3.2 Befintlig parking och busshållplats intill stationen.



Figur 3.5 En kastanj och fyra lönnar planterade i grupp intill stationsbyggnaden.



Figur 3.3 Stationen är idag utrustad med parkbänkar och cykelparkering. Planterad björkallé markerar en av de gamla stensatta perronger som ingår i det av kommunen utpekade kulturmiljövärdet.



Figur 3.6 Äldre lindallé markerar ut den historiska vägstrukturen.

Känslighet

Inom karaktärsområdet *Heby stationsområde* är de kulturhistoriska byggnaderna så som stationsbyggnaden, magasinsbyggnader, jordkällare, gamla stensatta perrong/lastkaj, trädalléer, trädtrader och enstaka stora uppvuxna träd känsliga för påverkan på den helhet som kulturvärdet utgör. Dessa värden är sannolikt även viktiga för förekomsten av fladdermus i området.

Identifierade naturvärden inom spårområdet riskerar att påverkas negativt av en utbyggnad av Heby stationsområde, framförallt inom spårområdet. Invasiv blomsterlupin förekommer inom området. Vattenskyddsområdet är känsligt för påverkan och viss påverkan inom spårområdet kan inte undvikas.

Stationsområdet är känsligt för förstärkt barriärverkan och avskärmning från övriga karaktärsområden och önskvärda rörelsestråk.

Potential

Med en genomtänkt lokalisering av den nya planskilda passagen kan påverkan på det kulturhistoriska värdet, naturvärden och vattenskyddsområdet minimeras. Platsens historia och den starka lokala förankringen kan användas i gestaltningen av den ombyggda anläggningen.

Den nya passagen kan vid rätt placering och genom gen utformning motivera till säker passage av spårområdet. Suicidstängsel på båda sidor om spårområdet och förlängt stängsel kan också förhindra spårsprung.

Ytor med den invasiva arten blomsterlupin ska i samband med ombyggnationen av stations- och spårområdet bekämpas.

Kommunen kan anlägga en passage eller ett övergångsställe längs Stationsvägen för att knyta samman stationsområdet med södra Heby.

3.2.2 Kulturbyggnader i Heby

Norr om stationsområdet ligger ett kluster av gles utspridda Q/q- märkta byggnader. En del av byggnaderna är väl bevarade och bebodda eller av företag och verksamheter. Andra byggnader är övergivna och delvis förfallna. Vid den gamla tegelbyggnaden - resterna av Olsson & Rosenlunds snickerifabrik och kvarn, har naturen tagit över och byggnaden är sommartid delvis dold i grönska. De två magasinsbyggnaderna som ingår i det kommunalt utpekade kulturmiljövärdet är även dem eftersatta med slitna fasader och tak. Se även kapitel 2.4 Kulturmiljö.

Karaktärsområdet sammanbinds av trädrader, vegetationsbeklädda restytor, parkeringsytor och en bred asfalterad väg, Norra Järnväggsgatan. Genom området strömmar också Arnebobäcken som går i en djup fåra med branta sly- och vegetationsbeklädda slänter. Under skedet för samrådsunderlag har det framkommit att miljön med övergivna byggnader och gamla träd kan vara viktig för fladdermöss.

I området finns potentiellt flera olika typer av markföroreningar, se kapitel 2.2 Markmiljö. De potentiella föroreningarna kan i stort kopplas till den industriverksamhet som pågått i området. Del av spårområdet är vattenskyddsområde, se kapitel 2.3 Hydrologi.

Trots att byggnaderna till viss del är eftersatta och till och med på något håll ödsliga är känslan i området positiv. Den aktivitet som sker i området så som hunddagisverksamhet, komvuxutbildning och företagande väger upp den övergivna känslan och bidrar till ett omtyckt och använt område.

Området är dock till viss del otillgängligt från Heby station och de södra delarna av Heby på grund av den barriär som järnvägsspåret utgör.

Figur 3.8 Arnebobäcken med branta vegetationsbeklädda slänter sammanbinder karaktärsområdet. I bakgrunden skymtar Olsson & Rosenlunds gamla snickerifabrik. Byggnaden är nu förfallen.



Figur 3.7 Trädallé längs med Norra järnväggsgatan som är belägen parallellt med spåret.



Figur 3.10 Övergiven magasinsbyggnad norr om spåret.

Känslighet

Byggnaderna och trädraderna är känsliga för påverkan på den helhet som det kommunalt utpekade kulturvärdet utgör liksom för individuell påverkan. Möjlighet finns att de övergivna byggnaderna och de större träden är viktiga för fladdermöss, vilket behöver utredas vidare.

Stora delar av markområdet inom karaktärsområdet är potentiellt förorenat. Med tanke på föroreningarnas närhet till Arnebobäcken och vattenskyddsområdet finns risk för läckage vid markarbeten.

De övergivna byggnaderna är eftersatta och kan utgöra en fara för allmänheten då det är möjligt att befinna sig under fallfärdiga tak och längs sönderslagna fasader.

Järnvägen utgör en barriär mellan södra och norra Heby.



Figur 3.9 Gamla brandstationen.



Figur 3.11 Övergiven magasinsbyggnad norrväst om stationen.

Potential

Med en genomtänkt lokalisering av den nya planskilda passagen kan påverkan på det kulturhistoriska värdet, naturvärden, Arnebobäcken och vattenskyddsområdet minimeras.

Förorenade massorna kan behöva omhändertas och saneras eller föras till för ändamålet lämplig deponi.

Fallfärdiga magasinsbyggnader är en fara för allmänheten och bör, om de inte kan säkras genom restaurering, om möjligt stängas in i samband med ombyggnationen av stationsområdet. Om byggnaderna ska rivas eller flyttas krävs inventering och tillstånd.

Den nya passagen möjliggör för mer liv och aktivitet i norra Heby och längs Norra järnväggsgatan samtidigt om norra och södra Heby sammanlänkas och järnvägens barriärverkan reduceras.

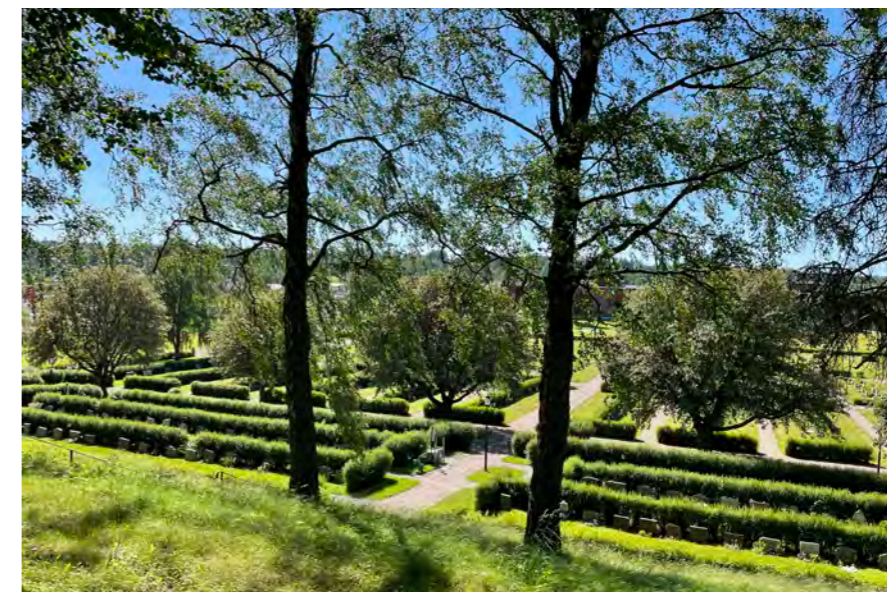
3.2.3 Västerlövsta Kyrka

Heby kyrka, som återfinns uppe på rullstensåsen, är ett landmärke som syns från många platser i Heby och från omgivande landskap. Kyrkans placering gör att kyrkan vakar över samhället. Uppe på den övre kyrkogården där kyrkan finns är rummet slutet och närheten till kyrkobyggnaden gör att byggnaden är svår att överblicka. Träden, murarna och gångarna ramar in rummet. Från kyrkan finns en terrassering ner mot den större kyrkogården nere på fältet/slätten. Denna del har en öppen överblickbar karaktär och avgränsas med hjälp av häckar. Siktlinjer finns mellan kyrkoområdet och stationen.

Kyrkan och kyrkogårdarna ingår i det kommunalt utpekade kulturmiljövärde och ligger inom vattenskyddsområdet.



Figur 3.12 Kyrkan är placerad på en höjd och kyrktornet är ett tydligt landmärke i Heby.



Figur 3.13 Träd, murar och gångstigar ramar in platsen.

Figur 3.14 Uppe på höjden intill kyrkan sluts landskapsrummet av omgivande träd.



Figur 3.15 Västerlövsta kyrka.



Figur 3.16 Gångvägar ner för kullen ansluter kyrkoområdet till stationsvägen och angränsande platser.

Känslighet

De alléer som sammanbinder kyrkoområdet med stationsområdet är äldre och har högt kulturhistoriskt värde. Naturvärdet är också högt och tillstånd kommer krävas vid avverkning eller påverkan på eller i närheten av dem.

Potential

När stationsområdet byggs om ska hänsyn tas till hur den nya utformningen kan komma att upplevas uppifrån kyrkoområdet och befintliga utblickar från kyrkan och kyrkogården ska värnas.

De alléer som sammanbinder kyrkoområdet med stationsområdet bör om möjligt bevaras på båda sidor om Stationsvägen vilket kan påverka val av lokalisering och utformning i stationsmiljön.

3.2.4 Heby odlingsbygd/slätt

Karaktärsområdet utgörs av den småskaliga odlingsbygd som omger Heby samhälle. Karaktärsområdet är till stor del uppodlad eller används för bete. Många av de mer tätbebyggda områden som beskrivs i karaktärsområde Heby samhälle var tidigare odlingsbar slätt. Det syns tydligt i den platta öppna karaktär som finns söder om stationsområdet nedanför kyrkan och längs Stationsvägen väster om pendlarparkeringen. Längs stråket löper gräs-/ängsmarker genom och längs med Heby samhälle i nordväst-sydöstlig riktning. Enligt kommunens detaljplaner finns planer på ytterligare exploatering på delar av dessa ytor. Från stationsområdet och för tågresenärer finns fina utblickar över karaktärsområdet.



Figur 3.18 Blomsterlupiner växer i zonen mellan spåren och odlingsmarker. I bild syns även ett nerklottat teknikhus.



Figur 3.19 Anläggningens skyltar är i stort behov av upprustning.



Figur 3.20 Stängslet söder om spåren är lågt och en grind är placerad i anslutning till stationens bilparkering.



Figur 3.21 Heby centralort är placerad i en dalgång och ramas in av högre skogbeklädda moränområden med berg i dagen.

Figur 3.22 För tågresenärer finns fina utblickar över karaktärsområdet.



Känslighet

I närheten av ängsytorna vid Stationsvägen upphör idag stängslingen av spårområdet. I närheten finns en förskola och risk för att mindre barn kan komma att röra sig i närheten av stängslets avslut.

Karaktärsområdet är känsligt för exploatering som är i vägen för befintliga utblickar.

Potential

I samband med ombyggnationen av Heby stationsområde och utbyggnaden av dubbelspår finns potential att säkerställa att obehöriga inte kan ta sig in på spårområdet genom att förlänga och höja säkerhetsnivån på stängslingen av spårområdet.

3.2.5 Heby Industrilandskap/Handel och arbetsplatsområden

Det storskaliga området där Setra Trävaror AB/Heby sågverk huserar är ett i huvudsak instängslat avskilt och halvslutet landskapsrum. Bebyggelsen inom området är enformig men också enhetlig och kompletteras av olika upplagsytor för timmer, virke och andra byggvaror. Området ramar in av asfalterade vägar, parkering och uppställningsplats söder om området och i sydöst finns utöver en asfalterad väg också en större asfalterad yta som används som vändplan. Norr om området döljs verksamheten av en långsträckt vegetationsridå. Området som kan angöras med fordon från flera håll.



Figur 3.23 Lagerbyggander för Setra Trävaror AB.



Figur 3.24 Industriområdet ligger i anslutning till spåren. Invasiva arter så som lupiner växer inne på spårområdet.

Figur 3.25 Lastkajen av trä från 1873-1881 är ej bevarad, men platsen för lastkajen är synlig inne på banområdet.



Figur 3.26 Uppvuxen skogdunge längs med spåret. Norra järnvägsgatan som går parallellt med industriområdet används av barn på väg till skolan.



Figur 3.27 Stora asfalterade ytor för tung fordonstrafik.

Känslighet

Kontaktledningsbryggor som sträcker sig utanför instängslat område innebär en säkerhetsrisk för allmänheten.

Norra järnvägsgatan används av barn, som bor väster om centrala Heby, till och från skolan.

Potential

Vändplanen kanske kan användas som vändmöjlighet även för personbilar som angör perronger och stationsområdet norr i från.

3.2.6 Heby samhälle

Heby är centralort i Heby kommun vilket innebär att orten utgör kommunens politiska centrum och att det serviceutbud som finns här även är till för en större omnejd. Viktiga målpunkter utanför centrum är: Heby station, skola, förskolor, äldreboende, vårdcentral, butiker, restauranger och bensinmackar, arbetsplats-/handelsplats- och industriområden samt idrotts- och fritidsanläggningar. I centrum finns flerfamiljebostäder annars dominerar samhället av lägre och glesare bebyggelse med stora tomter.

Genom samhället löper grönytor och stråk som tillsammans med privata trädgårdar och det omgivande landskapet ger upplevelsen av en grönskande och lummig plats. Centrum är lokaliserat till kyrkogatan med busstorg där butiker, konditori, banker, apotek, optiker, färghandel och blomsterbutik samlats. Administrativt centrum finns längs storgatan. På samma gata återfinns kommunhuset samt folkets hus och bio.

Idag finns två passager för bilister och gång-/cykeltrafikanter under spårområdet. Dessa finns öster respektive väster om de mer centrala delarna av Heby. Från den västra passagen finns en släntrappa och en längre, brant ramp/gångväg som leder från passagen mot stationsområdet och området kring Västerlövsta kyrka.

Stora delar av samhället ingår i det kommunalt utpekade kulturmiljöområdet och det finns Q/q-märkta byggnader i centrum. Vattenskyddsområdet berör också stora delar av karaktärsområdet.

Figur 3.29 Området karaktäriseras av låg bostadsbebyggelse och servicefunktioner, öppna vegetationsytor och ytor för parkering.



Figur 3.28 Befintlig gång-/cykel- och bilpassage mellan centrum och stationsområdet.



Figur 3.31 Trappa som leder till befintlig passage under spåret.



Figur 3.30 Samhället utgörs av övervägande del bostadsbebyggelse med utspridda servicefunktioner.



Figur 3.32 Heby busstorg i de centrala delarna av Heby.

Känslighet

Centrum ligger idag något avskilt från stationen och kopplingen mellan centrum och stationsområdet är inte självklar utan den skyltning som finns vid stationen. Avsaknaden av tydlig orienterbarhet kan upplevas förvirrande för nya besökare.

Potential

Det är viktigt att tillskapa tydliga kopplingar mellan centrum och stationen för att vägleda nya besökare och för att inte försämra möjligheten att ta sig från de centrala delarna av Heby till stationens olika delar. Skyltning, ledstråk och materialval blir viktiga komponenter i arbetet med att potentiellt förtydliga sambanden.

Vid placering och utformning av den nya passagen ska lägen för befintliga passager under järnvägen beaktas så att barriäreffekten minskar och rörelseflödet mellan områden kan öka.

3.3 Sammanfattande analys

3.3.1 Begränsningar

I området kring stationen finns ett par potentiella begränsningar. Dels finns inom själva spårområdet flera äldre byggnader som är Q/q-märkta och som ingår i det kommunalt utpekade kulturvärdet. Byggnaderna behöver inventeras för beslut kring hur de ska hanteras i projektet. Inom spårområdet finns också diverse betong- och stensatta konstruktioner som kan behöva utredas vidare.

Söder om spåren finns träd som står i rader vilka omfattas av det allmänna biotopskyddet för alléer och trädrader. Tillstånd eller dispens krävs från Länsstyrelsen vid åverkan på trädraderna. Väster om stationsbyggnaden och norr om spåret finns uppvuxna gamla träd som kan utgöra biologiskt värdefulla miljöer för insekter och fladdermus. Eventuella fladdermöss kan innebära begränsningar för hur och om träd får avverkas och byggnader får rivras eller inte i närheten av stationsområdet. Träden kan även utgöra visuella och känslomässiga värden för invånarna i Heby.

Inom närområdet kring spårområdet har markföroreningar påträffats. Inom del av spårområdet och området kring spåren finns restriktioner för det vattenskyddsområde som finns här. Det finns risk för grundvattenproblematik och risk för att markföroreningar förorenar vattnet vid anläggningsarbeten i området.



Figur 3.33 Karta - Sammanfattande analys.

- | | | |
|---|---|--|
| Stationsområde | Lst. C Lokal kulturmiljövård | Byggnad som är Q/q-märkt/skyddad inom stationsområdet och kommunalt utpekat kulturmiljövärde |
| Vattenskyddsområde | Övrig kulturhistorisk lämning - Tegelindustri | Perrong/lastkaj med kulturhistorisk värde ej i bruk |
| Landmärke - Västerlövsta kyrka | Ingen antikvarisk bedömning - Bytomt | Gammal dieseltank inom kommunalt utpekat kulturmiljövärde |
| Siktlinjer ut mot landskapet och mot kyrkan från stationsområdet. | Lst. C kulturmärkta objekt i detaljplaner/Kyrka | Alléer samt större träd inom stationsområdet |

3.3.2 Utmaningar

Utöver den stora höjdskillnaden ner till Arnebobäcken är området kring stationen relativt flackt vilket innebär att det inte finns några uppenbara höjdskillnader att ta fasta på vid placering av en planskild passage. Båda alternativen innebär därför också mycket långa ramper från befintliga marknivåer upp till nivåerna på dagens plattform och ny, planerad, tillkommande plattform samt ner eller upp till en planskild passage.

Vattendraget Arnebobäcken liksom befintliga vägar i närheten av spårområdet kan utgöra en begränsning i och med att stora höjdskillnader kan komma att behöva omhändertas mellan nya perronger och ny passage över/under spårområdet samtidigt som det är trångt om utrymme i plan.

Spårområdet och Stationsvägen vid stationen upplevs idag som en barriär. Det förekommer spårspning inom spårområdet och stationsområdets kontakt med övriga karaktärsområden är bristfällig.

Inom spårområdet har den invasiva arten blomsterlupin påträffats vilken bör bekämpas i samband med ombyggnationen. Massorna får inte spridas.

Kommunen planerar för förtätning och exploatering i området vilket på sikt sannolikt innebär större tryck på stationsmiljön, busshållplats, serviceutbud och barriärer.



Figur 3.34 Översiktskarta samlad bedömning.

- | | | |
|--|-----------------------------|---|
| Stationsområde | Befintlig planskild passage | Pågående detaljplaner för bostadsbebyggelse/ exploatering |
| Befintlig gång- och cykelväg | Barriär | Vilande detaljplaner för bebyggelseändamål |
| Befintlig plattform med väderskydd | Smitväg | Plan för utbyggnad av GC-vägar |
| Befintlig busshållplats med väderskydd | | |

4 Gestaltungsavsikter

Detta avsnitt behandlar vilka gestaltungsfrågor och aspekter som är viktiga att arbeta vidare med samt vad som ska uppnås ur gestaltungs-synpunkt. Avsikterna ska ligga till grund för det fortsatta arbetet i kommande skeden och ska i skedet för samrådshandling vidareutvecklas och konkretiseras i ett gestaltungsprogram. Projektets övergripande mål, den inledande landskapsanalysen samt de gemensamma gestaltungs-mål som togs fram vid målbildsseminariet har utgjort utgångspunkt för gestaltungs-avsikterna.

Det övergripande målet för gestaltungsningen är att anläggningen ska smälta in i det befintliga landskapet samt framhäva landskapets viktiga egenskaper och inslag. Anläggningen ska även vara säker, upplevas trygg och bidra till en långsiktigt hållbar samhällsutveckling.

Vid utformning av planskildheten ska hänsyn tas till såväl resenärerna som till betraktarna vid sidan av järnvägen och omgivningen. Det är viktigt att beakta områdets karaktär och i den mån det är möjligt att minimera intrång på värdefulla områden såsom natur- och kulturmiljö.

Vid utformning av planskildhet ska hänsyn tas till följande punkter;

- Utforma stationsmiljön för gena och tillgängliga byten mellan olika trafikslag och mellan plattformbyten. Nya rörelsestråk till, från och inom stationsområdet ska upplevas otvungna och naturliga.
- Ny planskild passage ska vara ett komplement till befintliga passager och ska därför placeras för att gynna ett ökat flöde till och från stationen samt mellan de södra och norra delarna av tätorten.
- Inga obehöriga ska kunna ta sig in på spårområdet.
- Avsikten är att passagen ska placeras så att det känns motiverat att använda den istället för att gena över spåren.
- Den planskilda passagen med tillhörande ramper ska möta omgivningen och perronger väl och ska upplevas rymlig, öppen och trygg.
- Utformningen ska eftersträva bibehållen platsförankring och platskontinuitet kring stationen. Gestaltungsningen ska knyta an till och koppla ihop nya element i stationsmiljön med utpekade befintliga värden och karaktärsdrag.
- Vid val av placering ska hänsyn tas till befintliga alléer och gamla träd ska om möjligt bevaras.
- Befintliga byggnader och konstruktioner av kulturmiljövärde ska om möjligt bevaras och integreras i den nya gestaltungsningen.
- Befintliga utblickar mot och från kyrka och omgivande landskap ska om möjligt bevaras.



Figur 4.1 Miljön framför stationsbyggnaden mot spåren.

5 Källförteckning

- Europarådet 2000, *Europeiska landskapskonventionen* (ELC).
- Hansson Kenneth, 2005. *Förstudie för "Projekt Olsson & Rosenlunds kvarn och snickeri"*. <https://docplayer.se/166321341-Forstudie-for-projekt-olsson-rosenlunds-kvarn-och-snickeri.html>
- Heby tegelbruksmuseum. [http://tegelbruksmuseet.se/tegelepoken/\[2021-09-02\]](http://tegelbruksmuseet.se/tegelepoken/[2021-09-02]).
- Heby kommun, 1986. *Kulturminnesvårdsprogram*. Hämtad: http://ext-dokument.lansstyrelsen.se/Uppsala/Geodata_relaterade_dokument/Reg_kulturmiljovard/KMV_Heby.pdf [2021-09-02].
- Heby kommun, 2013. *Kommunplan 2013 – översiktsplan för Heby kommun*. <https://heby.se/kommun-politik/kommunplan/>
- Heby kommun, 2021a. *Vilande detaljplaner*. <https://heby.se/samhalle-infrastruktur/fysisk-planering/detaljplan/pagaende-planarbeten/vilande-planer/>
- Heby kommun, 2021b. *Antagna detaljplaner*. <https://heby.se/samhalle-infrastruktur/fysisk-planering/detaljplan/antagna-detaljplaner/>
- Heby kommun 2021c. *Pågående detaljplaner*. <https://heby.se/samhalle-infrastruktur/fysisk-planering/detaljplan/pagaende-planarbeten/>
- Darphin Jean Paul, 1999. *Avtryck av den industriella ekonomin*. <https://arkindus.net/pdf/Vastmanland%20industri.%201999.pdf>
- Naturvårdsverket, NV (2009). Riktvärden för förorenad mark, modellbeskrivning och vägledning. Rapport 5976. Tabell publicerad juni 2016.
- Naturvårdsverket, NV (2010) Återvinning av avfall i anläggningsarbeten. Handbok 2010:1.
- Länsstyrelsens WebbGIS. <https://ext-geoportal.lansstyrelsen.se/standard/?appid=9ff5d99bf7a540d8b802113bd450249e&bookmarkid=14854> [2021-09-02].
- Länsstyrelsens Webb-GIS (EBH-kartan). <https://ext-geoportal.lansstyrelsen.se/standard/?appid=ed0d3fde3cc9479f9688c2b2969fd38c> [Hämtad 2021-12-03]
- Lagunda hembygdsförening, 2017. *Örsunda under 2000 år*. https://www.upplevorsundsbro.se/_project/_media/dokument/Orsunda.pdf
- Länsstyrelsen, 2011. *Karaktärslandskap Uppland*. Hämtad: <https://www.lansstyrelsen.se/download/18.14e585681665e51b7511e26/1539333015471/Karakt%C3%A4rlandskap%20Uppland%20-%20Landskapskarakt%C3%A4risering%20of%C3%B6r%20bed%C3%B6mning%20av%20landskapsbild.pdf> [2021-09-02].

- Länsstyrelsen, 2016. *Vattenanknutna kulturmiljöer intill Vattendrag i uppsala län*. <https://www.lansstyrelsen.se/download/18.44f26481161466409d38669/1526068087886/2016-11%20Vattenanknutna%20kulturmilj%C3%B6er%20intill%20vattendrag%20i%20Uppsala%20l%C3%A4n%20-%20%C3%96rsunda%C3%A5n.pdf>
- Trafikverket, 2016. Landskapsanalys för planläggning av vägar och järnvägar – En handledning. https://trafikverket.ineko.se/Files/sv-SE/11689/RelatedFiles/2016_033_Landskapsanalys_for_planlaggning_av_vagar_och_jarn-vagar.pdf [2021-09-02].
- Trafikverket TRV/Norconsult, 2018. Heby industrispår. Miljöteknisk undersökning Uppdragsnummer 1052441, 2018-12-07.
- Trafikverket 2020a. *Dalabanan, ökad kapacitet och kortare restid*. Hämtad: <https://www.trafikverket.se/nara-dig/projekt-i-flera-lan/dalabanan/> [2021-09-02].
- Trafikverket. 2020b. Åtgärdsplan Dalabana 2021. https://www.trafikverket.se/contentassets/1a2904fed20b4d2a9e9fe933512b03a5/atgardskarta_dalabanan_2021_06.pdf
- Riksantikvarieämbetet, *Fornsök*. <https://app.raa.se/open/fornsok/> [2021-09-02].
- Uppsala nya tidning, 2005. *Arkenik hittat vid snickeri*. <https://unt.se/heby/arsenik-hittat-vid-snickeri-341929.aspx>

I tryck:

- Bygd att vårda kulturminnesvårdsprogram för Uppsala län bok på Universitetsbibliotek lässalslån och stadsbiblioteket

Figurer:

Fotografier är tagna av AFRY om inget annat anges.

- Figur 1.1 Underlagskarta: *Min karta*, Lantmäteriet. Hämtad: 21-09-02. <https://minkarta.lantmateriet.se/>
- Figur 1.3 Underlagskarta: *Min karta*, Lantmäteriet. Hämtad: 21-09-02. <https://minkarta.lantmateriet.se/>
- Figur 2.6 *Kartvisare jordarter* (med höjdsuggning), SGU. Hämtad: 21-09-02. <https://apps.sgu.se/kartvisare/kartvisare-jordarter-25-100.html>
- Figur 2.7 Underlagskarta från *Min karta*, Lantmäteriet. Hämtad: 21-09-02. <https://minkarta.lantmateriet.se/>. Information hämtad från Länsstyrelsens geoportal, 21-09-02. <https://ext-geoportal.lansstyrelsen.se/standard/?appid=9ff5d99bf7a540d8b802113bd450249e&bookmarkid=14854> Underlagskarta: *Min karta*, Lantmäteriet. Hämtad: 21-09-02. <https://minkarta.lantmateriet.se/>

- Figur 2.8 Underlagskarta från *Min karta*, Lantmäteriet. Hämtad: 21-09-02. <https://minkarta.lantmateriet.se/>. Information hämtad från Länsstyrelsens geoportal, 21-09-02. <https://ext-geoportal.lansstyrelsen.se/standard/?appid=9ff5d99bf7a540d8b802113bd450249e&bookmarkid=14854>
- Figur 2.11 *Kulturminnesvårdsprogram*. Heby kommun, 1986. Hämtad: http://ext-dokument.lansstyrelsen.se/Uppsala/Geodata_relaterade_dokument/Reg_kulturmiljovard/KMV_Heby.pdf
- Figur 2.9 *Kulturminnesvårdsprogram*. Heby kommun, 1986. Hämtad: http://ext-dokument.lansstyrelsen.se/Uppsala/Geodata_relaterade_dokument/Reg_kulturmiljovard/KMV_Heby.pdf
- Figur 2.10 *Kulturminnesvårdsprogram*. Heby kommun, 1986. Hämtad: http://ext-dokument.lansstyrelsen.se/Uppsala/Geodata_relaterade_dokument/Reg_kulturmiljovard/KMV_Heby.pdf
- Figur 2.12 Karta från Naturvärdesinventering, 2021. AFRY.
- Figur 2.13 Bild lånad från: https://upload.wikimedia.org/wikipedia/commons/3/35/Eptesicus_nilssonii_hibernating.JPG
- Figur 2.16 Underlagskarta: *Min karta*, Lantmäteriet. Hämtad: 21-09-02. <https://minkarta.lantmateriet.se/>. Information hämtad från Kommunplan 2013 – översiktsplan för Heby kommun (2013) <https://heby.se/kommun-politik/kommunplan/>
- Figur 2.17 Underlagskarta: *Min karta*, Lantmäteriet. Hämtad: 21-09-02. Egen analys.
- Figur 2.18 Underlagskarta: *Min karta*, Lantmäteriet. Hämtad: 21-09-02. <https://minkarta.lantmateriet.se/>. Information hämtad 21-09-02 från <https://heby.se/samhalle-infrastruktur/fysisk-planering/detaljplan/>
- Figur 3.1 Underlagskarta: *Min karta*, Lantmäteriet. Hämtad: 21-09-02. Egen analys.
- Figur 3.33 Underlagskarta: *Min karta*, Lantmäteriet. Hämtad: 21-09-02. Egen analys.
- Figur 3.34 Underlagskarta: *Min karta*, Lantmäteriet. Hämtad: 21-09-02. Egen analys.

Trafikverket, 781 89 Borlänge. Besöksadress: Röda vägen 1
Telefon: 0771-921 921, Texttelefon: 010-123 50 00

www.trafikverket.se