

Handlingsprogram för skydd mot olyckor i Heby kommun

Kapitel 1

Inledning

Bestämmelserna i lagen (2003:778) om skydd mot olyckor (LSO) föreskriver i sin första paragraf att *denna lag syftar till att i hela landet bereda människors liv och hälsa samt egendom och miljö ett med hänsyn till de lokala förhållandena tillfredsställande och likvärdigt skydd mot olyckor.*

Vidare definieras begreppet räddningstjänst i andra paragrafen:

Med räddningstjänst avses i lagen de räddningsinsatser som staten eller kommunerna skall ansvara för vid olyckor och överhängande fara för olyckor för att hindra och begränsa skador på människor, egendom eller miljön.

Staten eller en kommun skall ansvara för en räddningsinsats endast om detta är motiverat med hänsyn till behovet av ett snabbt ingripande, det hotade intressets vikt, kostnaderna för insatsen och omständigheterna i övrigt.

Kommunstyrelsen är ansvarig nämnd på kommunfullmäktiges uppdrag för programmets utförande och uppföljning. För arbetet enligt uppställda mål i de olika förvaltningarna ansvarar respektive förvaltningschef.

Ansvar

Den enskilde själv har det primära ansvaret för att skydda liv, egendom och miljö. Den enskilde har också ansvaret att inte orsaka olyckor. Med den enskilde menas alla människor, men även alla företag, organisationer och myndigheter.

I första hand är det den enskilde som ska vidta åtgärder och bekosta åtgärder som syftar till att förhindra olyckor och begränsa konsekvenser av de olyckor som inträffar. Kommunens räddningstjänst ska kunna gripa in när den enskilde själv inte klarar att hantera situationen. Handlingsprogrammet beskriver vad kommuninvånarna kan förvänta sig av räddningstjänsten Sala-Heby.

Syfte

Handlingsprogrammet är kommunens dokument för arbete med skydd mot olyckor, vilket även inkluderar de olyckor som inte leder till en räddningsinsats. Syftet är att samordna olycksförebyggande, skadebegränsande och skadeavhjälpande verksamhet och åstadkomma en samsyn i fråga om säkerhet och trygghet.

Handlingsprogrammet skall enligt lagen innehålla kommunens mål för verksamheten, de risker för olyckor som finns i kommunen och som kan leda till räddningsinsatser; hur kommunens förebyggande verksamhet är ordnad och hur den planeras; samt vilken förmåga kommunen har och avser att skaffa sig för att genomföra räddningsinsatser i fred och under höjd beredskap. Verksamhetsmålen rubriceras i LSO som säkerhetsmål och prestationsmål, men benämns i handlingsprogrammet som effektmål och aktiviteter.

Strävan i det olycksförebyggande arbetet har varit, och skall alltjämt vara, att arbeta utifrån ett medborgarperspektiv.

Risker för olyckor i kommunen som kan leda till räddningsinsats

Risker för olyckor i kommunen som kan leda till en räddningsinsats har inventerats och analyserats i ett särskilt dokument "Räddningstjänstens riskinventering och analys för Sala och Heby kommuner" som finns tillgängligt på kommunens hemsida.

Nedan redovisas en sammanfattning gällande Heby kommun.

Naturrisker

Det finns stora skogsområden och beroende på den låga befolkningstätheten är risken stor för att skogsbränder förblir oupptäckta under lång tid.

Dalälvens vår- eller höstflod leder till risk för störningar i infrastruktur samt skador på egendom, vid 100-års flöde eller dammbrott kan betydande störningar uppstå. Klimatförändringar påvisar att 100-års flöden kan inträffa oftare.

Näringslivsrisker

Risker utgörs företrädesvis av mindre industrier, bensinstationer och större lantbruk med djurhållning. Utöver detta finns några större industrier i Heby, Vittinge och Östervåla. Bland annat hanteras betydande mängder gasol. Den positiva utvecklingen i Morgongåva gällande snabbväxande internetbolag medför mycket stora arbetsplatser utanför 10 minuters insatsområde. Bergtäkten Harbo-Eklunda klassas som en Sevesoverksamhet på den lägre kravnivån vilket medför tillsyn enligt 2 kap 4 § LSO. Hantering av explosiv vara medför risker som verksamheten förväntas hantera.

Tekniska försörjningsrisker

Dessa utgörs primärt av vattentäcker och ett antal värmecentraler.

Verksamhetsrisker

Det finns inom kommunen ett stort antal förskolor och skolor, ett antal vårdanläggningar samt ett större antal samlingslokaler av varierande storlek. Under senaste åren har omsorgsboenden ökat, typ HVB (hem för vård eller boende), LSS (lag om särskilt stöd). Förutom verksamhetsrisken är risken för anlagd brand påtaglig.

Transportrisker

Farligt Godsolyckor på väg 56 ("räta linjen" mellan Norrköping och Gävle) över Dalkarlsåsen utgör den största transportrisken. Utöver denna risk tillkommer trafikolyckor rent allmänt, samt även järnvägen med sina transporter.

Övriga risker

Friluftslivet i Färnebofjärdens nationalpark utgör en potentiell risk för sjöolyckor.

Nya risker

Samhället förändras, framtidens elförsörjning kommer att till viss del ske med egenproducerad el via solcellsanläggningar. Dessa anläggningar producerar ström när solen skiner, vilket medför risker vid brandsläckning i byggnader framför allt vid tak och vindsbränder. El kommer också att lagras i batterier för att användas under kväll/natt. Vi vet redan idag att batterier avger giftig rök vid brand, vilket har noterats vid bilbränder i elfordon.

Gasdrivet fordon typ buss, kan leda till mycket våldsamt brandförlopp näst intill explosionsartat.

Risken för terrorhandlingar har enligt säkerhetspolisen ökat.

Normal årlig utryckningsfrekvens

I medeltal för de senaste tre åren har det utförts ca 130 utryckningar årligen för kommunens tre brandstationer. De vanligaste larmtyperna är trafikolyckor, brand i byggnad samt skogs- och gräsbränder. Genomsnittligen skadas ett 30-tal personer årligen i trafikolyckor.

Nationella mål enligt lagen om skydd mot olyckor

Lagen om skydd mot olyckor stadgar följande nationella mål:

Denna lag syftar till att i hela landet bereda människors liv och hälsa samt egendom och miljö ett med hänsyn till de lokala förhållandena tillfredsställande och likvärdigt skydd

För att skydda människors liv och hälsa samt egendom och miljön skall kommunen se till att åtgärder vidtas för att förebygga bränder och skador till följd av bränder samt, utan att andras ansvar inskränks, verka för att åstadkomma skydd mot andra olyckor än bränder.

Räddningstjänsten skall planeras och organiseras så att räddningsinsatserna kan påbörjas inom godtagbar tid och genomföras på ett effektivt sätt. (Se karta för insatstid nedan)

De nationella målen har brutits ner till ett inriktningsmål:

"Heby skall vara en trygg och säker kommun"

Kapitel 2

Kommunens räddningstjänst

Enligt avtal mellan Sala och Heby kommuner, enligt 3 kap. 12 § LSO, förbinder sig Sala kommun att utföra såväl de uppgifter som åvilar Heby kommun enligt både LSO och förordning (2003:789) om skydd mot olyckor (FSO) som det som regleras i detta handlingsprogram.

Tjänsterna som räddningschef och stf räddningschef är gemensamma för båda kommunerna.

Kommunens styrning och ledning för att förebygga och hantera olyckor

Styrmodell

Kommunfullmäktige styr verksamheten genom att fastställa budget och plan som innehåller ekonomiska förutsättningar och inriktningsmål för kommunens verksamhet. Inriktningsmålen har en tidshorisont på minst 10 år och utgår från kommunens vision. De är inte mätbara. Syftet med inriktningsmålen är att tydligt visa vilken övergripande riktning verksamheten ska arbeta mot och vilka områden som ska prioriteras under planperioden. Inriktningsmålen skall ingå i upprättade planer och program.

Utifrån inriktningsmålet för skydd mot olyckor utformas mätbara effektmål, som utgår från viktiga kvalitetsmått ur ett medborgarperspektiv. Effektmålen beslutas av Kommunstyrelsen efter samråd med ansvariga beredningar och nämnder och gäller för perioden 2015 till 2018.

Aktuella verksamheter tar i årliga verksamhetsplaner fram aktiviteter som styr mot de uppställda effektmålen. Verksamhetsplanerna finns tillgängliga på kommunens hemsida.

Aktuella effektmål anges i kapitel 3.

Kapitel 3

Effektmål

Mål 1

Räddningstjänstens förmåga att hantera bränder och trafikolyckor skall förbättras till år 2022 jämfört med 2020.

Mål 2

Den enskildes medvetenhet om brandrisker och agerande vid bränder skall öka till år 2022 jämfört med 2020.

Uppföljning

Effektmålen följs upp på aktivitetsnivå i samband med delårsrapport och årsredovisning tillsammans med det ekonomiska utfallet. Utvärdering av effektmålen görs i samband med mandatperiodens slut dvs 2022.

Kapitel 4

Program för förebyggande verksamhet och räddningstjänst

Förebyggande verksamhet

Kommunens inriktning

Det förebyggande arbetet ska bedrivas på ett sådant sätt att behovet av räddningstjänstinsatser i kommunen minskar. Antalet insatser i förhållande till medborgarantalet mäts av Myndigheten för Samhällsskydd och Beredskap (MSB). Kommunens inriktning är att komma under medelvärdet i kommungruppen.

Kommunen skall identifiera och analysera de olyckor som inträffar inom Heby kommun, och detta i samverkan mellan berörda kommunala förvaltningar. Kommunen ska även genomföra olycksundersökningar¹ och resultaten från dessa ska användas i det skade- och olycksförebyggande arbetet med syfte att minska såväl antalet olyckor, som konsekvenserna av dessa.

Samordningen av de förebyggande insatserna mellan kommunens förvaltningar sker via kommunens säkerhetsgrupp, samt även via plansamverkan (risk och säkerhet i den fysiska planeringen).

Kommunens åtgärder för att förebygga brand

Åtgärder för att förebygga bränder och skador till följd av bränder ska prioriteras. Kommunen ska på olika sätt främja systematiskt brandskyddsarbete för alla verksamheter, från bostäder till komplicerade objekt. För de objekt som lagen kräver skriftlig redogörelse för ska kommunen utöva tillsyn.

Kommunen ska på alla sätt verka för att alla bostäder i kommunen har brandvarnare². Bland de metoder som kan användas för att uppnå ovanstående kan särskilt information, utbildning och tillsyn nämnas.

Det skall regelbundet upprättas en tillsynsplan, vilken finns tillgänglig på kommunens hemsida.

Avdelning för förebyggande brandskydd består från 2020-01-01 av 1,5 årsarbetare. Kompetenskrav är lägst Tillsyn A.

Kommunen beslutar i särskild ordning om föreskrifter i brandförebyggande syfte gällande rengöring (sotning) samt svarar genom skorstensfejarmästaren för att brandskyddskontroll utförs på sådana anläggningar.

Sotningsfrister, sotningstaxa och taxa för brandskyddskontroll finns tillgängliga på kommunens hemsida.

Kommunens åtgärder för att förebygga andra slags olyckor

I enlighet med intentionerna i lagen om skydd mot olyckor och kommunens målsättningar, verkar Heby kommun för att åstadkomma skydd även mot andra slag av olyckor än bränder.

Vidare ska den enskildes förmåga att själv agera vid en inträffad olycka skall stärkas. När enskilda människor gör goda förstahandsinsatser, under den tid som förflyter mellan det att

¹ Rutin för detta arbete finns reglerat i separat dokument som finns på kommunens hemsida

² Den rådande situationen inom Heby kommuns tätorter framgår av dokumentet Räddningstjänstens riskinventering och analys för Sala och Heby kommuner, vilket finns på kommunens hemsida.

olyckan inträffat till dess att räddningsinsatser påbörjas, kan ofta konsekvenserna av skadorna begränsas.

Eleverna i skolan skall senast under högstadiet ha erhållit kunskap i att göra förstahandsinsatser vid brandtillbud, akut sjukdomsfall och vid trafikolycka.

Den enskildes ansvar

Kommunen hjälper den enskilde att förebygga olyckor, men det är den enskilde som har ansvaret. Kommunen kan bistå med utbildning, information, riskinventering, åtgärdsförslag och system för ett effektivt säkerhetsarbete. Information kan inhämtas via internet från kommunens hemsida och från MSB, Myndigheten för Samhällsskydd och Beredskap.

Räddningstjänst gör även riktade informationsinsatser på gator och torg.

Räddningstjänst

Kommunens resurser för räddningsinsats

Under denna rubrik redovisas räddningstjänsten Sala-Hebys samlade resurser inklusive resurser genom samverkan inom SSRC (Storstockholms Räddningscentral). SSRC byter namn den 1 januari 2020 till Räddningsregion Mitt. De räddningstjänster som ingår i samverkan anges under rubrik "Avtal om samverkan".

I och med samarbetet med SSRC tillhör Räddningstjänsten Sala-Heby en räddningscentral som klarar systemledning. Systemledning innebär kapacitet att leda mycket stora insatser under lång tid.

För ledning av räddningsinsatser finns:

Ledningsnivå	Funktion/Befattning	Organisation	Responstid
L5	Räddningschef i beredskap (RCB)	SSRC	90 sekunder/ 60 minuter inställetid
L4	Operativ chef (OC)	SSRC	90 sekunder
L3	Brandingenjör (BIB)	SSRC	90 sekunder
L2	Yttre befäl (YB)	RTJ Sala-Heby	90 sekunder
L1	Styrkeledare (SL)	RTJ Sala-Heby	90 sekunder

Kompetenskrav på personal i utryckningstjänst för Sala-Heby:

L2	Yttre befäl	Räddningsledare A och B
L1	Styrkeledare	Räddningsledare A
	Brandman heltid	SMO (tvåårig eftergymnasial utbildning Skydd Mot Olyckor)
	Brandman RIB (Räddningstjänstpersonal i beredskap)	Grib (Grundutbildning för räddningstjänstpersonal i beredskap) eller Preparandutbildning

Då brandman heltid rekryteras från RIB-organisationen kan personal anställas som ej erhållit SMO-utbildning men erhållit Grib-utbildning eller preparandutbildning.

Ovanstående är minimi krav, ambitionen är att styrkeledare skall erhålla Räddningsledning B samt att brandbefäl i större utsträckning erhåller utbildning "Tillsyn A".

Kompetenskrav ledning:

Räddningschef

Brandingenjör

Stf Räddningschef/operativ chef

Räddningsledare A och B

För utförande av räddningsinsats finns brandstationer i:

Ort	Numerär	Anspänningstid (tid till utryckning från brandstationen)	Möjlighet till invändig livräddning ³
Sala	Yttre befäl+ Styrkeledare + 3 Brandmän heltid	90 sekunder	Ja
Sala	1 Brandman deltid	5 minuter	-
Hedåker	Styrkeledare/Arbetsledare + 1 Brandman deltid	8 minuter	Nej
Möklinta	Styrkeledare/arbetsledare+2 Brandmän deltid	8 minuter	Nej
Ransta	Styrkeledare/Arbetsledare + 2 Brandmän deltid Dagtid vardagar 1 st. brandman i kombitjänst som utgör första in- satsperson (FiP)	5 minuter 90 sekunder	Nej
Heby	Styrkeledare + 4 Brandmän/del- tid	5 minuter	Ja
Tärnsjö	Styrkeledare/Arbetsledare + 2 Brandmän deltid	5 minuter	Nej
Östervåla	Styrkeledare/Arbetsledare + 3 Brandmän deltid	5 minuter	Nej (Ja ⁴)

Kommunens förmåga till räddningsinsats

Allmänt

För att uppnå acceptabla insatstider är Heby kommun är indelat i tre brandstationsområden; Heby, Tärnsjö och Östervåla.

Vid större insatser larmas alltid flera stationer, och då disponeras alla resurser inom SSRC. Bistånd kan också begäras från andra räddningstjänster enligt avtal, eller med stöd av 1 kap 6 § i lag om skydd mot olyckor.

Vid omfattande olycka eller olyckor organiserar SSRC stab efter olyckans behov och omfattning såväl inre som yttre stab/ledning. Vid större och kommunövergripande olyckor finns via länsstyrelsen samverkansorganet C-sam som skall stödja kommunen i arbetet.

³ Se Räddningstjänstens riskinventering och analys för Sala och Heby kommuner på kommunens hemsida

⁴ Personalen är utbildad för invändig livräddning, men det måste tillföras en brandman för att uppnå erforderlig personalnumerär (totallarm eller stöd från annan brandstation)

Ett brandvärn bestående av 60 personer finns organiserat, tjänstgöring bygger på frivillig basis. Brandvärnet aktiveras helt eller delvis när behov uppstår.

Det är allt vanligare att deltidspersonalen arbetar på annan ort vilket medför svårigheter för räddningstjänsten att klara bemanning på vardagar dagtid. Ett sätt att motverka bristen dagtid är att skapa kombinationstjänster likt den i Ransta.

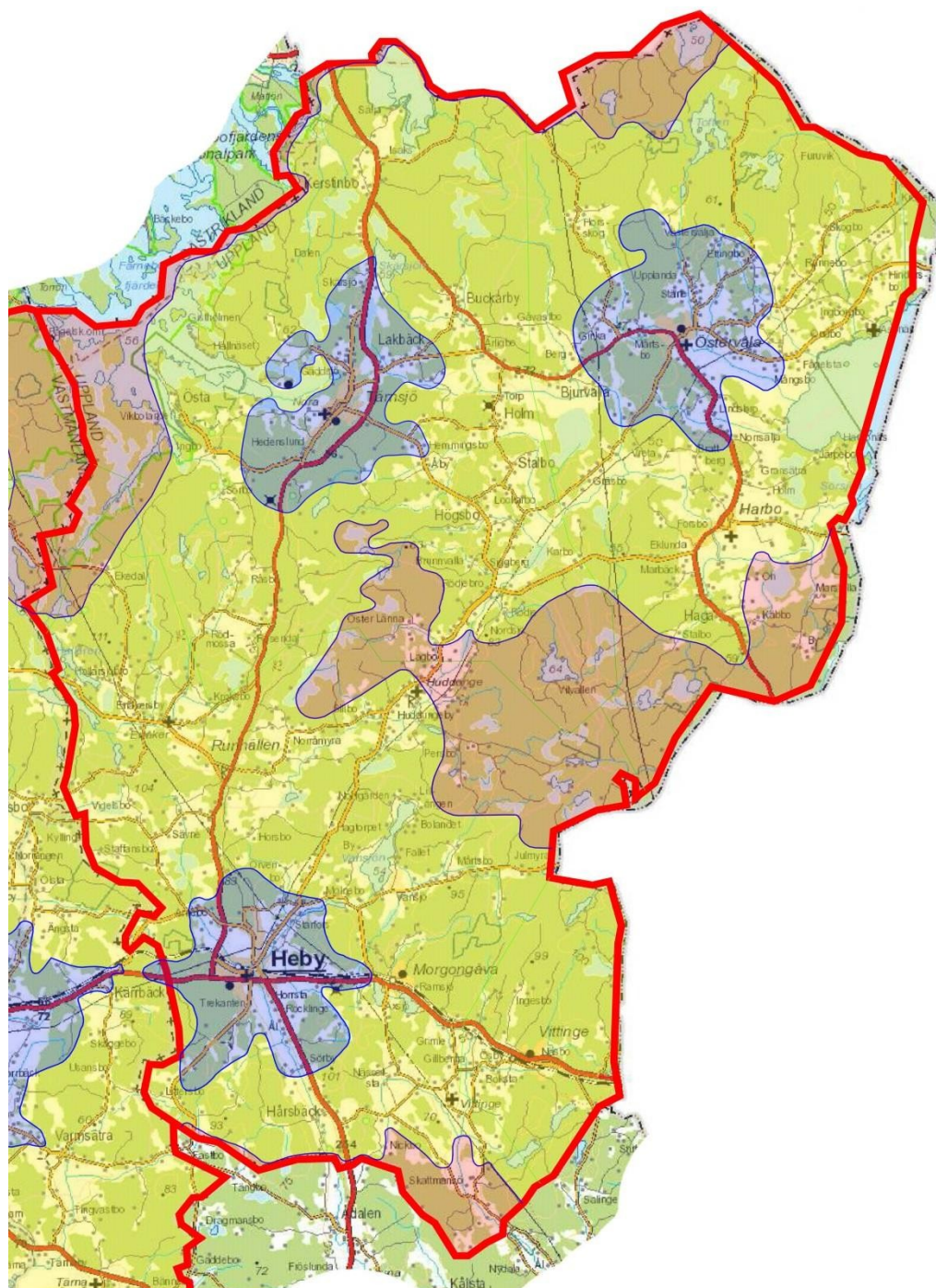
Ovanstående problematik kan leda till att lägsta bemanningen för brandstation utan grundbemanning för att kunna utföra rökdykning, kan bli så lågt som en person för del av dygn.

I grunden kan kommunens tre brandstationer var för sig hantera mindre bränder och trafikolyckor, samt stödja Region Uppsala med sjukvårdsinsats. Oberoende av numerär och kompetens är tiden från upptäckt till att en räddningsstyrka är på plats det som är direkt avgörande för hur en räddningsinsats kan genomföras.

Oavsett om det gäller risk för personskador (trafikolyckor och bostadsbränder) eller egendoms- eller miljöskador, så innebär en längre insatstid att räddningstjänsten möjligheter att förhindra en skada förvärras minskar.

Det betyder att den enskilde kommuninnevärdaren måste ta ett eget ansvar för sin säkerhet, och ju längre ifrån en brandstation man befinner sig desto större måste det egna ansvaret vara.

Insatstid



Zon Blå

Inom 10 minuter kommer en första räddningsstyrka på plats. Beroende på vilken brandstation som är berörd varierar styrkans storlek.

Zon Gul

Inom 20 minuter kommer en första räddningsstyrka på plats. Beroende på vilken brandstation som är berörd varierar styrkans storlek.

Zon Röd

Inom 30 minuter kommer en första räddningsstyrka på plats. Beroende på vilken brandstation som är berörd varierar styrkans storlek.

Den enskildes ansvar

Oavsett vilken zon som avses, gäller följande.

Brand

Vid brand gäller följande grunder, rädda-varna-larma-släck ordningen tillämpas situationsanpassat. En fungerande brandvarnare leder till tidig upptäckt av brand vilket underlättar försök att släcka branden. Om detta inte lyckas stäng dörrar och utrym bostad. Möt räddningstjänsten och berätta om det finns personer kvar inne - livräddning och utrymning prioriteras alltid framför brandsläckning. Ibland är branden så omfattande att räddningstjänstens arbete inriktas på att hindra brandspridning, istället för att släcka själva branden.

Trafikolycka

Vid en trafikolycka kan räddningstjänsten, beroende på inom vilken zon olyckan skett, ge första hjälpen inom 10, 20 eller 30 minuter. Är man fastklämd kan det dröja ytterligare 20 till 30 minuter innan man har tagits loss, eftersom arbeta måste göras försiktigt för att inte förvärra skadorna. Är man själv är oskadd kan man hjälpa skadade och utföra L-ABC.

En insats är livsavgörande!

Vatten- och isolyckor

Så länge personen befinner sig på ytan har räddningstjänsten goda möjligheter att hjälpa. Men om man har hamnat under ytan är möjligheterna till räddning väldigt liten.

Tidsfaktorn och det egna skyddet är avgörande!

Hjärtstillestånd

Räddningstjänsten har defibrillator för att häva hjärtstillestånd. Det är oerhört viktigt att man har påbörjat hjärt- och lungräddning före räddningstjänsten/ambulansens ankomst. Det finns cirka 50 hjärtstartare utplacerade på olika platser i Heby kommun.

Tidsfaktorn är livsavgörande!

Avtal om samverkan

Räddningstjänstavtal finns med SSRC vilket omfattar Brandkåren Attunda, Räddningstjänsten Enköping-Håbo, Räddningstjänsten Gotland, Uppsala Brandförsvär, Räddningstjänsten Norrtälje, Södertörns brandförsvärsförbund, Räddningstjänsten Sala-Heby.

Avtalet innebär att samtliga styrkor larmas och disponeras gränslöst genom SSRC:s ledning. Med följande räddningstjänster finns separata samverkansavtal: Gästrike Räddningstjänst, Mälardalens Brand och Räddningsförbund samt Södra Dalarnas räddningstjänstförbund.

Avtal finns med Region Uppsala där Räddningstjänsten Sala Heby larmas ut på IVPA-larm (I Väntan På Ambulans) inom Heby kommun. I samverkansavtal finns även reglerat att räddningstjänsten utför transport av skadade människor i terräng, vid behov bemanna ambulansen till Uppsala, samt får backup av ambulans vid farliga räddningsuppdrag.

Avtal finns med Försäkringsbranschens Restvärdesräddning i Sverige AB beträffande restvärdesräddning för egendom, sanering av vägbana och järnväg, arbetsjordning på järnväg samt evakuering av tåg.

Skydd mot olyckor under höjd beredskap

Länsstyrelserna jobbar intensivt med att ta fram instruktioner och beslutsunderlag för kommunerna rörande skydd mot olyckor under höjd beredskap.

Räddningstjänsten Sala-Heby har för avsikt att planera och arbeta för att uppfylla dessa direktiv.

Detta handlingsprogram träder i kraft den xx xxx 2020.

Ordförande i Kommunfullmäktige

Emma Burstedt Kommunchef