

Heby kommuns författningssamling



KOMMUNFULLMÄKTIGE

ISSN 2000-043X

HebyFS
2015:20
Infördes i
författnings-
samlingen
20 maj 2015

Plan för extraordinära händelser i Heby kommun

Kommunfullmäktige beslutade 12 februari 2015 om följande plan:

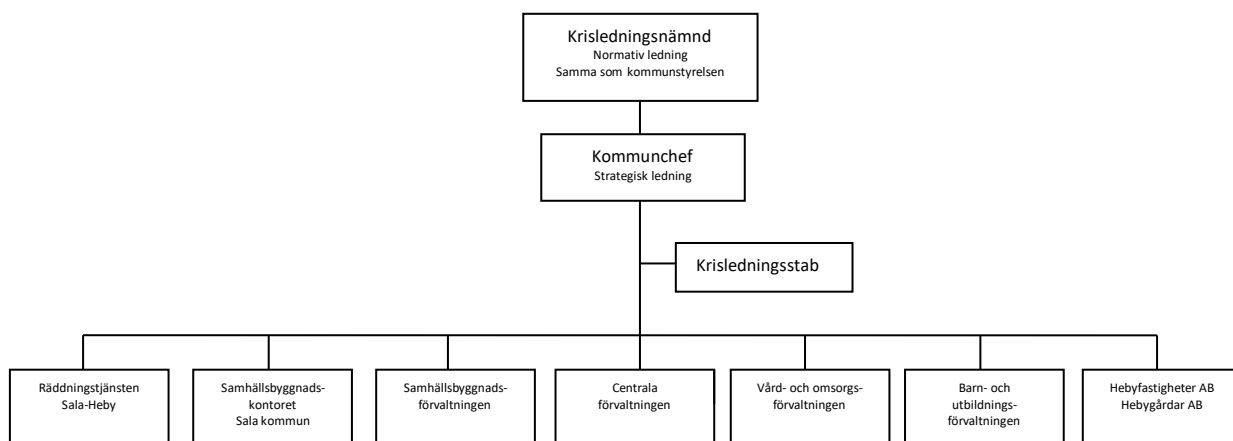
Syftet med denna plan är att ge vägledning i hur Heby kommun ska ledas under s.k. extraordinära händelser. Definitionen på en extraordinär händelse är, enligt lagen (2006:544) om kommuners och landstings åtgärder inför och vid extraordinära händelser i fredstid och höjd beredskap, en sådan händelse som avviker från det normala, innebär en allvarlig störning eller överhängande risk för en allvarlig störning i viktiga samhällsfunktioner och som kräver skyndsamma insatser av en kommun eller ett landsting.

Kommunen har ett geografiskt områdesansvar. Det innebär att kommunen ska samordna krishantering och krisinformation till allmänheten inom kommunens geografiska område. Strävan för kommunens krishantering i övrigt bör vara att följa de principer som rekommenderas av Myndigheten för Samhällsskydd och beredskap (MSB). Dessa övergripande principer består för det första i att ansvarsprincipen ska gälla, vilket innebär att den som är ansvarig för en verksamhet i ett normalläge även är ansvarig i ett krisläge. Den andra principen är likhetsprincipen, d v s att man ska hantera situationen så likt det normala som möjligt. För det tredje skall närhetsprincipen användas, vilket innebär att krishantering ska skötas så nära som möjligt.

Heby kommun ska sträva efter att ha så lika hantering som möjligt av de olika nivåerna på olyckor och kriser. Det innebär att man så långt det är möjligt ska leda krishantering i en olycka som medför räddningstjänstinsats, en extraordinär händelse till den yttersta krisen -kriget - så lika som det är möjligt.

Hur krisledningen är organiserad

Heby kommuns krisledning består dels av en krisledningsnämnd, som utgörs av kommunstyrelsens ledamöter och dels av en krisledningsstab. Till sin hjälp kan krisledningsstaben kalla andra tjänstemän som utifrån sina specialkunskaper bedöms kunna behövas för krisledningens arbete.



Krisledningsstaben består av följande funktioner:

Stabschef, Personalfunktion, Ekonomifunktion, Administrativ funktion samt Informationsfunktion. Utöver dessa personer ska staben ha tillgång till servicepersonal av olika slag. Dessa kan även bestå av särskild utbildad frivillig personal, som t ex lottor (SLK), bilkårister (SKBR) eller personal från Frivilliga Radioorganisationen (FRO). För att upprätthålla god uthållighet ska staben kunna fungera i tre skift, varför dubbla ersättare för varje person ska finnas.

Staben kan vid behov adjungera särskilda personer, med utgångspunkt från det särskilda läget. Exempel på sådan adjungerad personal är:

Räddningschef, förvaltningschef eller VD för kommunala bolag, experter inom olika sakområden, näringslivskontakt samt representanter för andra krisledningsaktörer.

Kommunen har vidare möjlighet att till sin hjälp få stöd av en frivillig resursgrupp, som utbildas, organiseras och samordnas av Civilförsvarsförbundet.

Arbetsfördelning: Vem gör vad?

Krisledningsnämndens uppgifter består i att fatta normativa beslut. Krisledningsnämnden har ett särskilt reglemente som är fastställt av kommunfullmäktige.

Kommunchefen utövar den yttersta strategiska ledningen, medan staben utgör operativ strategisk ledning. Krisledningsstaben skall bereda de ärenden som krisledningsnämnden skall fatta beslut i. Vidare ansvarar krisledningsstaben för att krisledningsarbetet samordnas såväl inom kommunens organisation som med övriga externa krisaktörer.

Krisledningsstaben skall:

- Bedöma de omedelbara konsekvenserna på grund av händelsen såväl för allmänheten som för kommunens egna verksamheter.
- Bedöma vilka åtgärder som måste vidtas för att förhindra oacceptabla konsekvenser.
- Sammanställa en realistisk bild över läget.
- Bedöma behovet av och förbereda de normativa och strategiska beslut som ska fattas av krisledningsnämnden.
- Bedöma vilka som behöver adjungeras till krisledningsstaben.
- Klargöra i vilken utsträckning de nödvändiga åtgärderna kräver resurser utöver dem som är disponibla hos den för respektive funktion normalt ansvarige.
- Hantera eventuell omfördelning av resurser mellan förvaltningarna.
- Klargöra vilka åtgärder som skall prioriteras i de fall de tillgängliga resurserna är eller blir otillräckliga.

- Bedöma om det föreligger behov av hjälp från länsstyrelsen, andra myndigheter, organisationer eller företag utöver de normalt engagerade.
- Bedöma vilket informationsbehov som föreligger gentemot allmänheten, massmedia och andra myndigheter, organisationer och företag, samt att informationsinsatserna samordnas.
- Bedöma vilka särskilda insatsbehov som föreligger. Exempel på sådana behov kan vara evakuering av äldre, utspisning med varm mat och dryck eller andra åtgärder.
- I övrigt följa och vidta de åtgärder som behövs för att hålla konsekvenserna av händelsen på en så låg nivå som möjligt.

Rutiner för hur krisledningen larmas och aktiveras

Krisledningsnämnden kallas samman av dess ordförande eller om denne har förhinder av dess vice ordförande.

Krisledningsstaben sammankallas av kommunchefen eller av dennes ersättare.

Räddningschefen eller den som fullgör uppdraget som räddningschef i beredskap kan också sammankalla krisledningsstaben. Denne utgör också funktion som kommunens tjänsteman i beredskap i de fall som exempelvis länsstyrelsen, landstinget eller annan behöver få kontakt med kommunens krisledning under icke kontorstid.

Det åligger dessa tre personer med mandat och ansvar för sammankallande av krisledningsnämnd respektive krisledningsstab, att informera övriga parter i krisledningen om vidtagna åtgärder och om sådana händelser som kan föranleda behov av sammankallande av krisledningsorganisationen.

Arbetsledare i kommunen som får kännedom om sådant förhållande, som är eller kan utgöra en risk för att en extraordinär händelse utvecklas, skall meddela förhållandet till kommunchef eller till räddningschef i beredskap, som i sin tur förmedlar informationen vidare till respektive sammankallande.

Lokaler: Var och hur placeras krisledningen?

Krisledningsnämnden samlas normalt i lilla sammanträdesrummet i kommunhuset i Heby.

Krisledningsstaben samlas i kommunstyrelsens sammanträdesrum i kommunhuset i Heby.

På brandstationen i Heby finns möjlighet till reservplats för stabsarbete. Dessa lokaler är i första hand avsedda för räddningstjänstens bruk, men kan disponeras om behov föreligger och räddningstjänsten inte använder dessa för sin egen verksamhet.

Arbetsorganisation

Krisledningsnämnden och tillhörande stab organiserar sitt arbete enligt följande:

Normativ ledning

Tolka och besluta organisationens roll.

Krisledningsnämnden utgör kommunens normativa ledning, när krisledningsnämnden är i drift. Den normativa ledningen beslutar i frågor av principiell och övergripande natur och fastställer inriktning och sätter ramarna för den strategiska ledningen. Besluten kan t ex gälla verksamhet/ärenden som får stora ekonomiska konsekvenser eller som innebär att viktiga samhällsfunktioner störs, att den kommunala servicen väsentligt reduceras, angelägna miljövärden hotas/spolieras eller betydande enskilda intressen påverkas.

Den normativa ledningen har inga strategiska eller operativa uppgifter.

Strategisk ledning

Besluta om verkställighet av normativa beslut och insatsens ram.

Kommunchefen utgör den strategiska ledningen. Den strategiska ledningen beslutar om verkställighet av normativa beslut, fastställer tidplaner, resursfördelning och geografiska avgränsningar. Den strategiska

ledningen ansvarar också för omvärldsbevakning, samverkan med andra organisationer samt beslut om omfallsplaneringens inriktning.

Kommunchefen ansvarar för krisledningsnämndens stab och utövar sitt ledarskap genom strategisk ledning.

Stabsverksamheten leds av stabschefen inkl två biträdande stabschefer.

Stabsverksamheten skall bl a

- omsätta fattade strategiska beslut i konkreta åtgärder och uppgifter
- samordna kommunens resurser genom sina förvaltningar, den operativa ledningen för bygg- och miljöförvaltningen (gemensam med Sala kommun) och Hebyfastigheter AB
- rekvirera, konsultera och samordna externa resurser och expertis
- organisera och svara för samband såväl inom staben som till berörda staber/förvaltningar/enheter/motsvarande inom kommunen och aktuella samverkande organ
- svara för lägesuppföljning
- samordna kommunens förvaltningar och kommunala bolag

Operativ ledning

Förvaltningsledningarna för vård- och omsorg, samhällsbyggnadsförvaltningen samt barn- och utbildningsförvaltningen utövar den operativa ledningen för respektive verksamhetsområde. Centrala förvaltningen leds direkt av krisledningsnämndens stab.

Samverkan

Det länsgemensamma samverkansorganet C-Sam utgör en naturlig samverkansarena för att samordna gemensamma krishanteringsåtgärder inom Uppsala län. Länsstyrelsens tjänsteman i beredskap (TiB) är den som sammankallar C-Sam.

En extraordinär händelse kännetecknas bl a av att många olika aktörer berörs och är beroende av varandra. Nedan följer exempel på myndigheter och organisationer, som kan vara viktiga samverkanspartners vid en kris.

- Länsstyrelsen
- Landstinget och sjukvården
- Grannkommuner
- Polisen
- Försvarsmakten
- Trafikverket
- Svenska Kyrkan och övriga trossamfund
- Eldistributörer och teleoperatörer
- SMHI, Luftfartsverket, SSI, Invandrarverket, Socialstyrelsen, osv
- Frivilligorganisationer
- Sveriges Radio P4 och övriga media
- M.fl.

Ekonomi

Kostnader som är att hänföra till den extraordinära händelsen ska redovisas särskilt. Detta är nödvändigt för uppföljning och utvärdering, samt för att kunna genomföra kostnadsfördelning mellan kommunen och staten och eventuella andra aktörer. Kostnader avseende räddningstjänstinsats skall också särredovisas.

Utbildning och övning

Krisledningsorganisationen skall utbildas och övas regelbundet. Krisledningsstaben skall övas minst en gång per år.

Avveckling

När förhållandena medger skall krisledningsnämnden besluta att de uppgifter som nämnden övertagit från andra nämnder och styrelser återgå till ordinarie organ. Det är viktigt att avvecklingsarbetet sker på ett strukturerat sätt. Ledningsorganisationens arbete är avslutat först när hela verksamheten har avvecklats, följts upp och utvärderats. Avvecklingsarbetet leds av en utsedd ansvarig. Informationens roll skall särskilt beaktas även vid avvecklingen. Krisledningsnämndens arbete är att betrakta som avslutat i det ögonblick nämnden fattar beslut om avveckling.

Utvärdering

Under det pågående ledningsarbetet skall det finnas rutiner för att säkerställa iakttagelser och förslag till förbättringar. Kommunens utvärdering av den extraordinära händelsen skall påbörjas så snart som möjligt efter att normal verksamhet återupptagits.

En extraordinär händelse kan medföra försämringar i den ordinarie verksamheten eller andra negativa konsekvenser för kommunens invånare. Utvärderingen kan därför komma att utgöra underlag för eventuella rättsliga processer. Utvärderingen måste därför ha en form och kvalitet som underlättar detta.

Vid utvärderingen skall bland annat följande beaktas.

- Allt material i form av dokumentation, redovisningar, m m skall samlas in.
- Alla personal som deltagit i ledningsarbetet skall intervjuas.
- Samverkande myndigheters och organisationers synpunkter på det genomförda arbetet skall inhämtas.
- En analys av det genomförda arbetet skall tas fram med stöd av dagbok och insamlade uppgifter.
- Förslag till revideringar i organisation och planering skall tas fram.
- Ekonomisk utvärdering av händelsen och beslutad verksamhet skall göras.

Exempel på olika delar inom kommunens krishanteringsorganisation

Krisinformation

Informationsverksamheten är en mycket viktig del av krishanteringen. Informationens roll vid kriser och katastrofer har accentuerats under de senaste åren. Kommunen har ett ansvar att samordna informationen bland de olika krisaktörer som medverkar i krishanteringen. Informationsansvarig är en viktig aktör i krisledningsstaben. Målet är att informationen ska vara snabb, korrekt och trovärdig.

Kommunen har vidare att sköta mediahanteringen, informera allmänheten, samordna informationen till drabbade och anhöriga, samt att se till att det finns en väl fungerande interninformation.

C-Sam har också en samordnande funktion inom Uppsala län när det gäller krisinformation.

Telefonväxeln ska vid ett krisläge kunna fungera dygnet runt, samt ha förmåga att hantera en ökad mängd telefonsamtal.

Heby kommuns hemsida ska användas som en av många informationskanaler, där även sociala medier spelar en viktig roll.

POSOM-verksamhet

I samband med en stor olycka med många skadade och döda, som inträffat i kommunen eller om en olycka inträffat på annan plats där många berörda är hemmahörande i Heby kommun, kommer sannolikt ett behov av olika former stöd för psykisk krisbearbetning att behövas. För att leda och samordna sådan verksamhet har kommunen en särskild POSOM-verksamhet. POSOM är en förkortning för psykosocialt omhändertagande. POSOM-gruppens huvuduppgift är att stödja individer och familjer, upprätta informations- och stödcentrum samt samverka med övriga organisationer som berörs av händelsen. POSOM-gruppen kan aktiveras när de ordinarie resurserna inte räcker till.

POSOM-verksamheten består dels av en ledningsgrupp och dels av stödpersoner. Ledningsgruppen består av företrädare för några av de olika aktörer som berörs av arbetet med psykosocialt stöd. Bland dessa

aktörer finns polisen, landstinget, skolan/barnomsorgen, trossamfund samt räddningstjänsten. POSOM-verksamheten leds av socialtjänsten och är en del i dess individ- och familjeomsorg.

Som stödpersoner bör personer med adekvat erfarenhet rekryteras. Sådana finns såväl t ex bland kommunens och landstingets anställda, som bland medlemmar i olika typer av frivilligorganisationer som exempelvis Röda Korset och olika trossamfund.

Räddningstjänst

Räddningstjänsten Sala-Heby ansvarar för räddningstjänstverksamheten inom Heby och Sala kommuner genom ett civilrättsligt avtal. Räddningstjänsten regleras i lagen om skydd mot olyckor. Det lokala styrdokumentet för räddningstjänsten är Handlingsprogram för skydd mot olyckor i Heby kommun.

Räddningstjänstinsats, enligt lagen om skydd mot olyckor, är det vid olyckor och överhängande fara för olyckor, för att hindra och begränsa skador på människor, egendom eller miljö. Kommunen skall ansvara för en räddningsinsats endast om detta är motiverat med hänsyn till behovet av ett snabbt ingripande, det hotade intressets vikt, kostnaderna för insatsen och omständigheterna i övrigt.

Vid en räddningstjänstinsats leds den operativa insatsen med olyckan av räddningschefen eller av den räddningsledare som räddningschefen utsett. Ledningen av en sådan räddningstjänstinsats är inte underställd kommunens krisledningsnämnd eller krisledningsstab. Konsekvenserna av en sådan olycka skulle däremot kunna komma att bli en uppgift för kommunens krisledningsorganisation.

Dessa anvisningar träder i kraft 20 januari 2015.

Annika Krispinsson
Kommunfullmäktiges ordförande

Peter Lund
Kommunchef