

Heby kommuns författningssamling



Kommunfullmäktige

ISSN 2000-043X

**HebyFS
2012:09**
Infördes i
författnings-
samlingen den
27 november
2012.

VA-plan

Kommunfullmäktige beslutade¹ den 20 november 2012, om följande plan .

¹ Beslutet ersätter Kf § 143, 27 september 2004.

Innehållsförteckning

Kommunfullmäktiges inriktningar	3
VA-planens syfte.....	3
1. Omvärldsanalys	4
Lagar och regler.....	4
EU:s ramdirektiv för vatten.....	4
Övriga lagar och mål.....	4
Befintliga fysiska planer	4
Översiktsplan	4
Detaljplaner	5
VA 2050.....	5
Saneringsplan	5
Tillsynsplan för enskilda avlopp.....	5
Övrigt.....	5
2. Förutsättningar för VA-försörjning	6
Avrinningsområden	6
Klassning av grundvatten och ytvatten i kommunen	7
Grundvatten.....	7
Sjöar och vattendrag.....	7
Industrier med egen avloppsrening.....	8
Lakvatten från deponier	8
Påverkan från vägar.....	8
Översvämningsrisk.....	8
3. Framtida utveckling	9
Befolkning och bebyggelse.....	9
Framtida krav på VA-verksamheten	9
4. Plan för den allmänna VA-anläggningen.....	10
Nuläge	10
Vattenförsörjning	10
Ledningsnät.....	13
Avloppsreningsverk.....	14
Dagvattenledningar och rening	15
Behov och handlingsplan	15
5. VA-utbyggnadsplan.....	16
Prioriteringsgrunder.....	16
Prioriterade områden.....	16
Tekniska lösningar i väntan på VA-utbyggnad	16
6. Handlingsplan för enskild VA-försörjning.....	17
Nuläge	17
Skyddsnivå och tekniska lösningar.....	18
Skyddsnivå.....	18
Tekniska lösningar.....	18
Plan för tillsyn	18
Konsekvenser på VA-taxans utveckling och eventuell fastställande av särtaxa.....	19
7. Kommunikation och information.....	20

Kommunfullmäktiges inriktningar

Heby kommun ska vara en trygg och säker kommun.

Heby kommun ska tillhandahålla tjänster av god kvalitet med möjlighet till delaktighet, inflytande och valfrihet.

Heby kommun ska ha en god ekonomisk hushållning med hållbar utveckling.

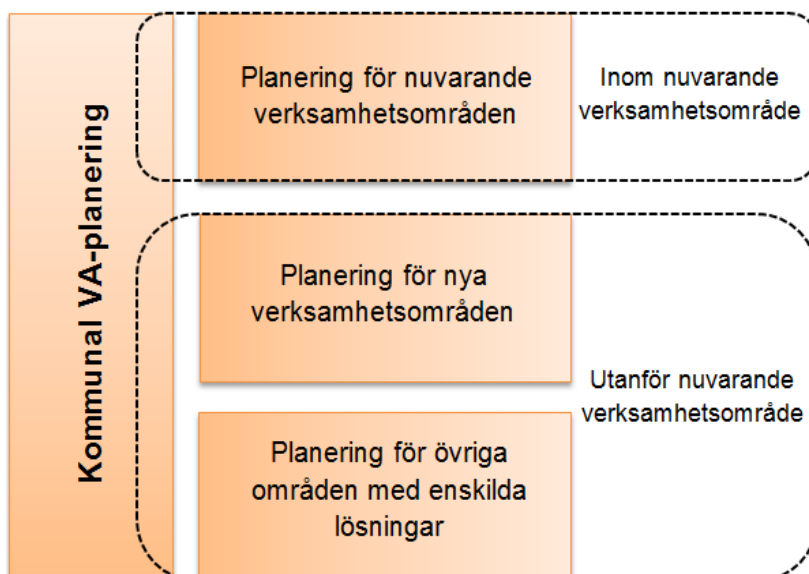
Heby kommun ska vara en attraktiv kommun för medborgare, företagare och anställda att leva och verka i.

Heby kommuns dricksvatten ska hålla god kvalitet och kommunen ska ha en hållbar och långsiktig VA-lösning.

VA-planens syfte

VA-planen ska:

- genom kartläggning redovisa nuvarande vatten- och avloppsverksamhet i kommunen,
- användas för långsiktig planering och utveckling av vatten- och avloppsfrågor i kommunen, både inom och utanför nuvarande VA-verksamhetsområden,
- föreslå områden som i framtiden kan komma att ingå i kommunala VA-verksamhetsområden och därmed anslutas till den allmänna VA-anläggningen,
- visa på en prioritering av områden, som kan komma att anslutas till kommunala VA-verksamhetsområden, utifrån recipientens (mottagande vattenförekomsts) känslighet, belastning från området och en bedömning av områdets framtida utveckling.



Figur 1. VA-planen för Heby kommun omfattar beskrivning och bedömning av VA-frågor både inom och utanför nuvarande allmänna verksamhetsområden. VA-planen ska slutligen klarlägga vilka områden som i framtiden ska ingå i ett utvidgat verksamhetsområde. Bilden är upprättad efter inspiration från "Kommunal VA-planering Manual med tips och checklistor, Länsstyrelsen i Stockholms län, rapport 2009:07".

1. Omvärldsanalys

Lagar och regler

EU:s ramdirektiv för vatten

Målet för vattendirektivet är att alla vattenförekomster² ska ha god status och att vattenkvaliteten inte får försämrats. Det övergripande målet för vattenförvaltningen är att uppnå god vattenstatus till år 2015, eller senast till år 2027.

God status innebär god ekologisk och vattenkemisk status i alla inlands- och kustvatten. För grundvatten innebär det, förutom god vattenkemisk status, även god kvantitativ status till 2015. Detta innebär att arbetet ska vara inriktat på att minska föroreningar, främja hållbar vattenanvändning och förbättra tillståndet för de vattenberoende ekosystemen.

Eftersom vattnet rör sig mellan olika områden krävs samarbete inom regioner och avrinningsområden. Vattenmyndigheten, som administrerar arbetet, är indelad i fem distrikt. Arbetet bedrivs i sexåriga cykler. Den första cykeln avslutades i december 2009 och den innevarande cykeln sträcker sig fram till slutet av år 2015. För att uppnå god status har vattenmyndigheten tagit fram åtgärdsprogram.

Övriga lagar och mål

Nedanstående lagar, planer och mål rör VA-planeringen inom kommunen:

- Lag om allmänna vattentjänster (SFS 2006:412),
- Anläggningslag (SFS 1973:1149),
- Miljöbalk (SFS 1998:808),
- Plan- och Bygglag (SFS 2010:900),
- Baltic Sea Action Plan:s (BSAP) genomförandeplaner,
- Havsmyndighetens Allmänna Råd för små avloppsanläggningar (framtagen av Naturvårdsverket),
- Nationella, regionala och lokala miljömål.

Befintliga fysiska planer

Översiktsplan

Gällande översiktsplan för Heby är ÖP 90. Ett förslag till ny översiktsplan är framtagen och beräknas antas av kommunfullmäktige under slutet av 2012. I Heby kommun finns fördjupad översiktsplan för Morgongåva samt Julmyra.

² Kan enkelt uttryckas som vatten av en viss storlek delas in i sjöar, vattendrag och grundvatten.

Detaljplaner

Det finns ett antal gällande detaljplaner utanför tätorter i Heby kommun, de flesta är dock gamla (från 1970-talet) och omfattar inte några riktlinjer avseende VA-försörjning. Följande områden omfattas av detaljplan:

Hallarsjö - Enåker	Nordsjö 2:10, 8:1 m.fl. - Morgongåva
Holm 3:1 - Harbo	Nordsjö I, Norr om Vansjön - Morgongåva
Holm 3:1, Järpebo 1:15, Holm, Järpebo - Harbo	Nordsjö II - Morgongåva
Julmyra Gård (Julmyra 1:13) - Vittinge	Norrbo 1:29 - Harbo
Järpebo 2:1 - Harbo	Skogssjön - Huddunge
Ljusbäck 2:2, Hällnäset - Tärnsjö	Vansjö 3:3, 5:1 m.fl. - Morgongåva
Marbäck 1:5 - Harbo	Vansjö 4:1, fallet 1:7, Enstigen, Envallskröken - Morgongåva
Myran - Julmyra	Östa sommarstugeområde - Tärnsjö
Nordsjö 1:45 - Morgongåva	Östaholm - Tärnsjö
Nordsjö 2:3, Väster om Vansjön - Morgongåva	

VA 2050

För planering av den framtida VA-försörjningen används verksamhetssystemet VA 2050. Genom systemet utformas handlingsplaner för verksamheten och det går också att erhålla nyckeltal, se även Bilaga 4. Den senaste handlingsplanen som upprättats är framtagen 2011-12-14, se kapitel 5.2.

Saneringsplan

Saneringsplaner beskriver hur utsläpp genom bräddning från spillvattennätet ska minskas, t.ex. genom att minska volymerna tillskottsvatten. Saneringsplaner har tagits fram för ett flertal områden och åtgärder genomförs löpande.

Tillsynsplan för enskilda avlopp

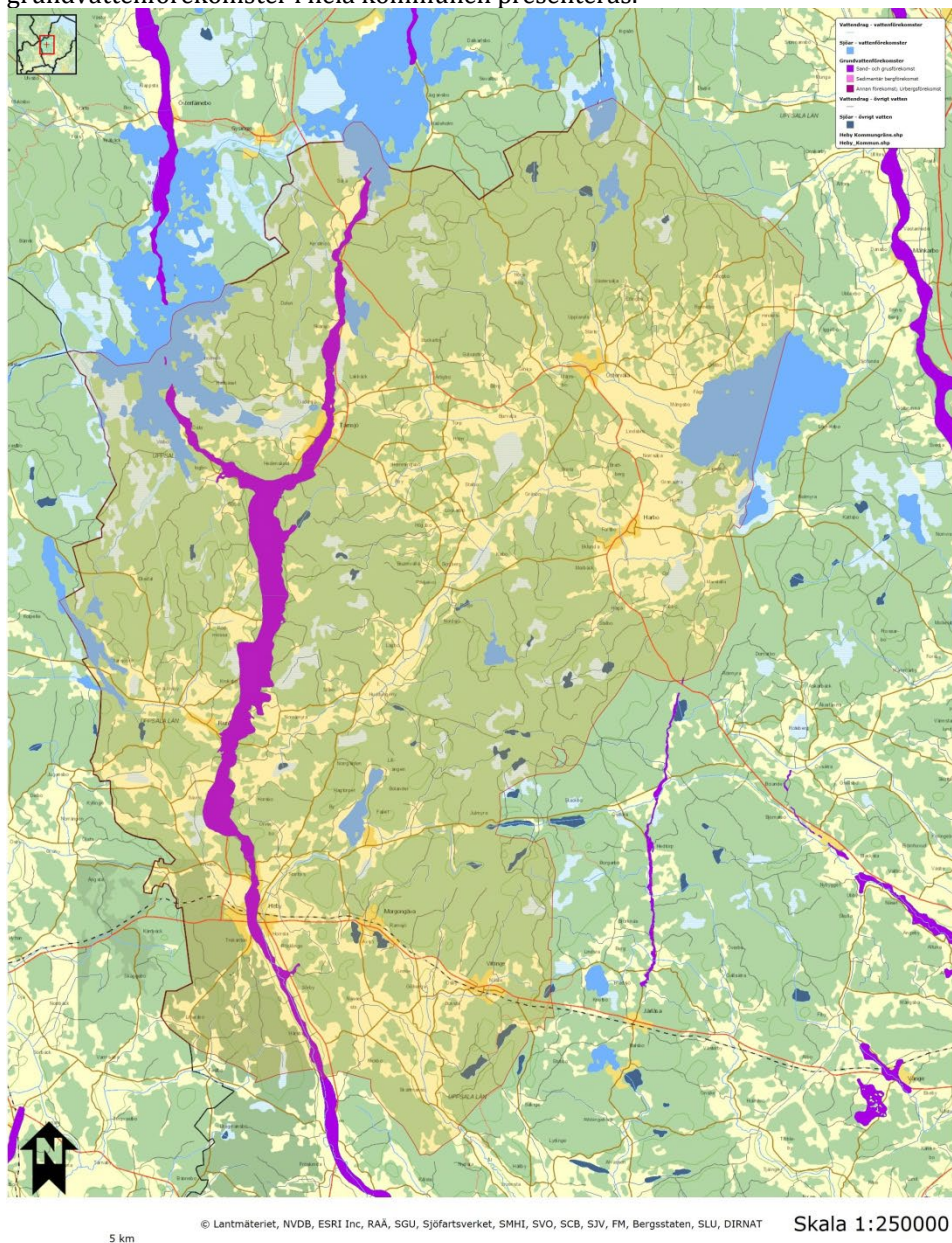
Bygg- och miljöförvaltningen i Sala och Heby kommuner ska inventera alla enskilda avlopp. Vid inventeringen kontrolleras anläggningarnas status så att de uppfyller miljöbalkens krav. Riktlinjer för enskilda avloppsanläggningar finns i "Riktlinjer för enskilda avlopp inom Heby kommun". Dokument antogs av Miljö- och Byggnämnden 16 juni 2009.

Övrigt

Riktlinjer som gäller inom Heby kommuns VA-verksamhetsområden redovisas i "Allmänna bestämmelser för användande av Heby kommuns allmänna vatten- och avloppsanläggning, ABVA". Dokument antogs av Kommunfullmäktige 9 dec 2008 och gäller fr.o.m. 1 jan 2009.

2. Förutsättningar för VA-försörjning

I detta avsnitt redovisas en kartläggning av naturgivna förutsättningar för vatten- och avloppsförsörjning utanför verksamhetsområdet. Ett verksamhetsområde för kommunalt VA, är det geografiska område inom vilket en eller flera vattentjänster har ordnats eller ska ordnas genom en allmän VA-anläggning. Statusklassificeringar och miljökvalitetsnormer för sjöar, vattendrag och grundvattenförekomster i hela kommunen presenteras.



Figur 2. Karta över vattenförekomster i Heby kommun, från VISS (Vatteninformationssystem Sverige).

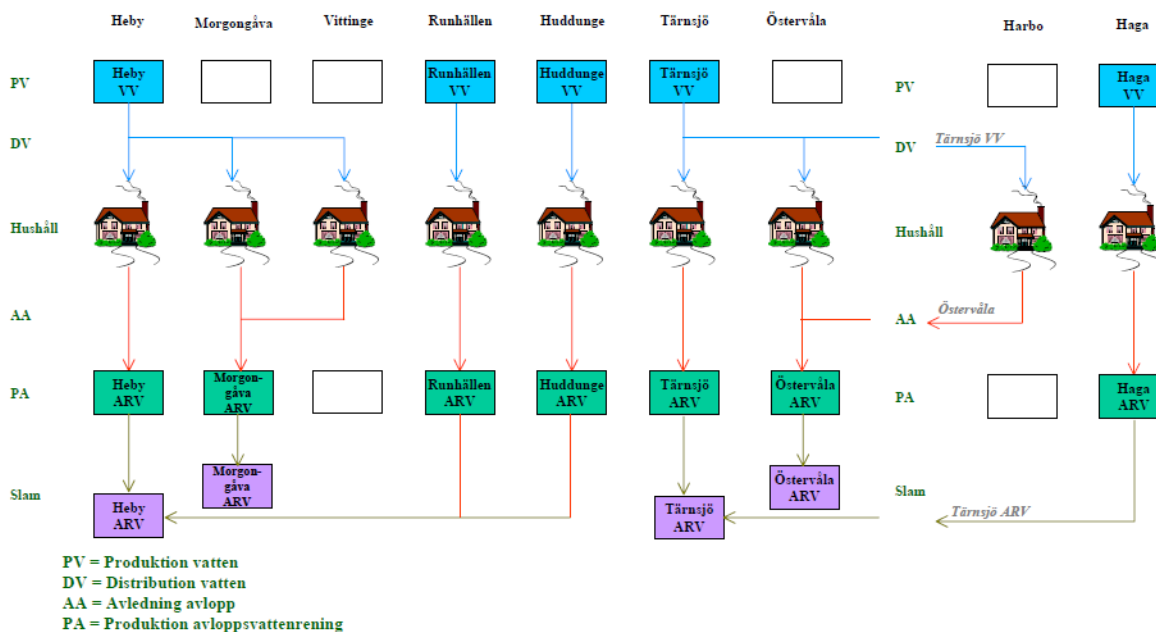
Avrinningsområden

Heby kommun tillhör vattendistriktet för Norra Östersjön och Bottenhavet. Kommunen ligger inom huvudavrinningsområdena Norrström, Tämnanån och Dalälven.

En vattenförekomst är ett homogent vattenområde, exempelvis en sjö eller en sträcka i en å eller en älv. För sjöar gäller en minsta yta på 1 km², och för vattendrag ska inte uppströms liggande tillrinningsområde understiga 10 km². Det finns totalt 50 vattenförekomster, varav 14 sjöar och 36 vattendrag inom kommunen, se Figur 2. Sjösystemen sträcker sig från Hedesundafjärden i norr till Ekholmssjön i söder samt från Hallaren i väst till Tämnanen i öst.

Kapaciteten i överföringsledningen för dricksvatten till Östervåla är begränsad till 1100 m³/d. Kapaciteten i överföringsledningen från Östervåla till Harbo är begränsad till 240 m³/d. Dricksvattenförsörjningen är uteslutande från grundvattentäkter.

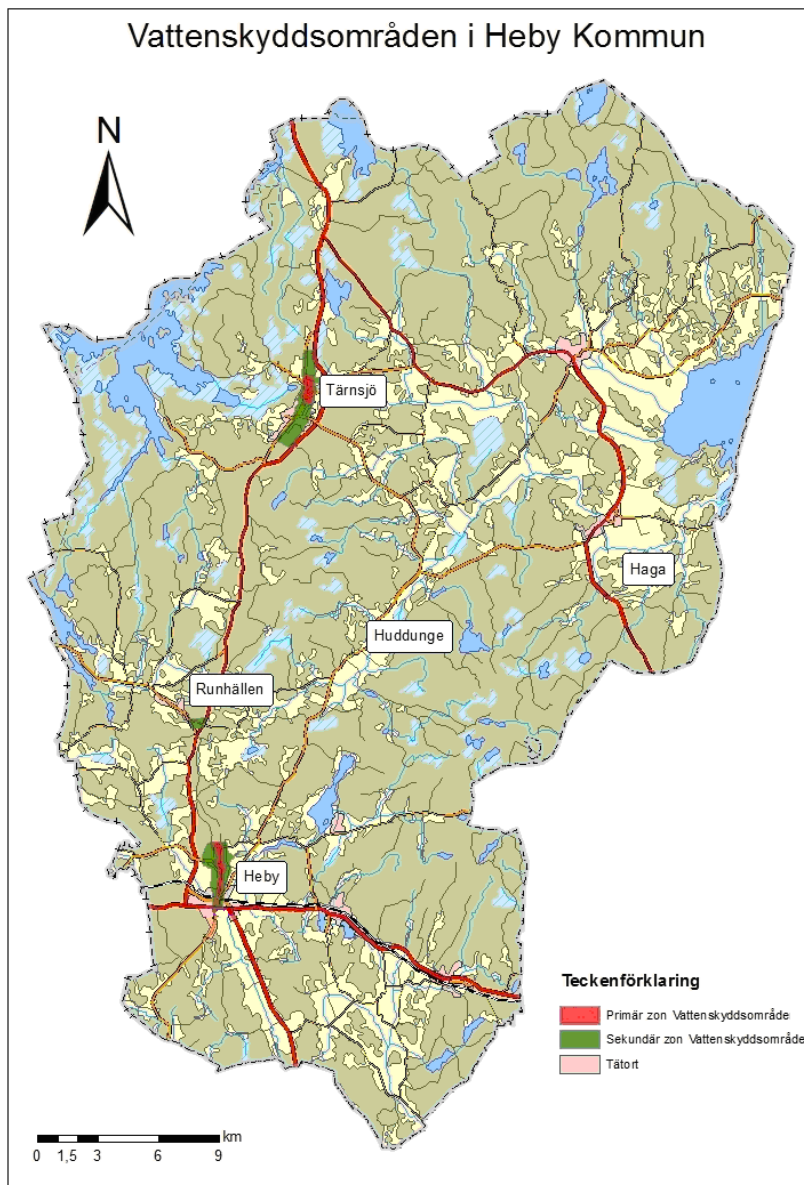
Heby kommun



Figur 4. Bilden visar verksamhetsområden i kommunen schematiskt. Bilden är hämtad från verksamhetssystemet VA2050. Bilden finns även som Bilaga 2.

Figur 5 visar nuvarande vattenskyddsområden i Heby. Det pågår ett arbete med att ta fram förslag på nya vattenskyddsföreskrifter och vattenskyddsområden för alla kommunala dricksvattentäkter. Förslag till föreskrifter skickas till Länsstyrelsen under hösten 2012.

I Huddunge finns två grundvattenbrunnar med 20 meters mellanrum. Den ena brunnen har höga halter av uran, järn, mangan och BAM i vattnet. Denna brunn används inte. Generellt kan sägas att råvattenkvaliteten i fyra av fem täkter är god. Kvaliteten på råvattnet är dock inte tillräckligt bra i Haga vattentäkt, då det finns förhöjda halter av framförallt uran, järn, mangan och BAM. För att avskilja dessa ämnen finns avhärtningsfilter, radonavskiljare, UV-ljus och kolfilter installerat. UV-ljus används som desinfektionsmedel för alla vattenverken i kommunen.



Figur 5. Vattenskyddsområden i Heby kommun.

5. VA-utbyggnadsplan

Prioriteringsgrunder

För att kunna bedöma vilka områden som framöver ska ingå i VA-verksamhetsområdet har prioriteringsgrunder tagits fram. Prioriteringsgrunderna är i första hand baserade på recipientens känslighet, belastningen från området (hur många fastigheter och hur många av dessa som är permanentboende) samt en bedömning av områdets framtida utveckling. I arbetet har områden med 20–30 hus och ett avstånd på högst 200 m mellan husen varit aktuella.

Länsstyrelsen har arbetat med att identifiera olika faktorer som kan vara aktuella för att fastställa vilka områden i Heby kommun som kan komma att bli verksamhetsområden. Som en inriktning för arbetet med områden utanför verksamhetsområdet anser länsstyrelsen⁴ att områden med fler än 40 fastigheter bör beaktas. Mindre områden kan också vara aktuella beroende på aktuell hälso- och miljösituation.

Hänsyn ska tas till hur VA-lösningar fungerar i dag. Om enskilda avlopp består av fungerande slutna tankar och torra lösningar bedömer länsstyrelsen att det inom den närmaste tiden inte finns något behov av andra lösningar⁵. Förändras förutsättningarna behöver omprioriteringar göras.

Prioriterade områden

Heby har den senaste tiden utökat VA-verksamhetsområdet med fler fastigheter, beskrivet i kapitel 5.1. För områden med högsta prioritet, enligt prioriteringsgrunderna ovan, bedöms behovet av att anslutas till VA-verksamhetsområdet ligga längre bort än 20 år.

För närvarande prioriteras:

- Att se över och komplettera befintliga verksamhetsområden, så att nytillkomna fastigheter inom områdena ansluts till den kommunala VA-anläggningen.
- Att göra en översyn av behovet av kommunal VA-anslutning för fastigheter inom nya, fastställda vattenskyddsområden.

Tekniska lösningar i väntan på VA-utbyggnad

Då planering för VA-utbyggnad påbörjats inom ett område kommer inte några nya enskilda avloppsanläggningar att tillåtas. Slutna tankar med tidsbegränsade tillstånd kan accepteras.

Några generella riktlinjer för vilken teknisk lösning, som bör väljas kan inte anges. Den tekniska lösningen måste prövas för varje plats med hänsyn till de förhållanden som råder på platsen. Efter det att beslut tagits om slamhantering i kommunen kan dock direktiv för tekniska lösningar komma att anges. Förslag till tekniska lösningar finns i Bilaga 6, "Är det dags att anlägga enskilt avlopp?"

⁴ Telefonsamtal med Tomas Waara, Länsstyrelsen i Uppsala län, 2011-04-18

⁵ Möte med Tomas Waara och Gunilla Lindgren, Länsstyrelsen i Uppsala län, 2012-08-24

6. Handlingsplan för enskild VA-försörjning

Nuläge

Boende i områden som inte omfattas av kommunens verksamhetsområden har enskild vatten- och avloppsförsörjning. Standard och kvalitet på de enskilda lösningarna varierar kraftigt. Uppskattningsvis finns det cirka 2400 fastigheter med enskild vatten- och avloppsförsörjning i Heby kommun.

I Tabell 4 presenteras områden som i dagsläget ligger utanför verksamhetsområdet. I tabellen anges en uppskattning om hur många fastigheter som finns i området. Det finns också en beskrivning av området utifrån andelen fritidshus och permanentboende. I de fall som miljöförvaltningen utfört inventering av området finns också en generell bedömning av statusen på de enskilda avloppsanläggningarna.

I samband med revidering av VA-planen ska tabell 4 uppdateras. Om förutsättningarna har förändrats kan områden komma att flyttas över till kapitel 6, VA-utbyggnadsplan.

Tabell 4. Områden utanför verksamhetsområde, antal fastigheter samt beskrivning av VA-standard där det är känt. Områden markerade med * hamnade högst i prioritering för VA-utbyggnad, men med behov längre fram än 20 år.

Område	Antal fastigheter	Beskrivning av område och översiktlig bedömning av avloppsanläggningars status
Bjurvalla, Östervåla	30-70	Bebyggelsen efter fyra km lång vägsträcka, ca 30 fastigheter lite mera samlat. Varierande VA-standard.
Enåkersby, Enåker	40	Gemensam vattentäkt för ca sex fastigheter vid skolan/kyrkan. En gemensam avloppslösning för några få fastigheter. Varierande VA-standard.
Enåkers-Ingbo, Enåker	22	Gemensamt avlopp för halva området, ej godkänt.
Ettinga, Östervåla	16	Permanentboende i anslutning till Östervåla.
Gillberga, Vittinge	17	Varierande VA-standard, permanentboende.
Hallarsjö*, Enåker	30	Vid Hallaren. Planlagt fritidshusområde. Mest slutna tankar.
Holm med Nappan, Harbo	27	Fritidsstugor, planlagt. Slutna tankar. Avloppen inventerade 2010.
Horrskog, Östervåla	15	Spridd bebyggelse. Varierande VA-standard.
Huddungeby, Huddunge	15	Varierande VA-standard.
Hårsbäckssdalen, Heby	100	Delvis inom planerat vattenskyddsområde. Spridd bebyggelse, inventering nyligen gjord, de flesta avlopp åtgärdade.
Hällnäset*, Tärnsjö	70	Vid Dalälven, planlagt fritidshusområde. Övervägande slutna tankar/torrtoa.
Julmyra, Morgongåva	20-100	Planlagt hästnära boende. Några gemensamhetsanläggningar (minireningsverk).
Järpebo, Harbo	25	Planlagt fritidshusområde. Inventerat. Avloppen nyligen åtgärdade.
Kerstinbo, Tärnsjö	30	Gemensam infiltration för ca 20 fastigheter, ca 20 år

Område	Antal fastigheter	Beskrivning av område och översiktlig bedömning av avloppsanläggningars status
		gammal.
Laksjön, Harbo	14	Planlagt fritidshusområde. WC ej tillåtet. Gemensamt vatten.
Marbäck, Harbo	33	Planlagt fritidshusområde. WC ej tillåtet.
Mårtsbo, Östervåla	15	Permanentbebyggelse i anslutning till VA-område Östervåla. Varierande VA-standard.
Nora-Buckarby, Tärsjö	30	Spridd bebyggelse. Varierande VA-standard.
Nora-Ingbo, Tärsjö	17	Fritidshus/permanentboende. Varierande VA-standard.
Stärte, Östervåla	23	Permanentboende. Varierande VA-standard.
Trekanten, Heby	60	Permanentboende. Varierande VA-standard. 16 fastigheter anslutna till kommunalt avlopp. Ett par gemensamma vattentäcker.
Vansjö-Nordsjö*, Morgongåva	250	Planlagt. Nära sjö. Sex st fritidshusområden samt Vansjö by. Övervägande slutna tankar. Några gemensamma vattentäcker.
Vikbolandet-Östa*, Tärsjö	120	Planlagt. Vid Dalälven. Delvis gemensamma vattentäcker. Övervägande slutna tankar, några gemensamma infiltrationer.
Östa camping, Tärsjö	44	Planlagt. Vid Dalälven. Gemensam infiltration.

Skyddsnivå och tekniska lösningar

Skyddsnivå

Naturvårdsverkets allmänna råd⁶ föreskriver en indelning i normal skyddsnivå och hög skyddsnivå. Med tanke på de känsliga recipienterna i Heby kommun bedöms skyddsnivån vara hög på många platser.

I Bilaga 5 finns karta över områden med hög skyddsnivå ur miljö- och hälsoskyddssynpunkt. En översyn över områden med normal skyddsnivå kommer eventuellt att ske efter önskemål från Vattenmyndigheten.

Tekniska lösningar

Boende utanför tätorterna har i regel en enskild brunn eller en gemensam brunn med närboende. Det är viktigt att den som har en egen dricksvattenbrunn regelbundet kontrollerar sitt dricksvatten. Kommunen har inget tillsynsansvar för enskilda vattentäcker utan ansvaret för att kontrollera vattenkvaliteten ligger hos fastighetsägarna själva.

Tekniken som väljs utanför verksamhetsområdet ska vara lämplig för platsen, uppfylla lagens krav samt överensstämja med fastighetsägarens egna önskemål.

Plan för tillsyn

Plan för tillsyn finns för Tämnarens tillrinningsområde. En reviderad/utökad tillsynsplan tas fram utifrån resultaten av beräkningen av dagvattnets

⁶ Havs- och vattenmyndigheten (HaV) har tagit över tillsynsansvaret för enskilda avlopp från Naturvårdsverket.

föreningshalter, den synoptiska provtagningen samt från Vattenmyndighetens fördjupade åtgärdsplan.

Konsekvenser på VA-taxans utveckling och eventuell fastställande av särtaxa

Kostnad för VA-anslutning regleras av Lag (2006:412) om allmänna vattentjänster §§ 24-38. Avgifter enligt 26 och 27 §§ Lag om allmänna vattentjänster får inte överskrida det som behövs för att täcka kostnaderna för den vattentjänsten. Därför får kommunen inte ta ut högre avgifter än vad den faktiska kostnaden är för utbyggnad av VA-anläggningen.

Om kostnaden för VA-utbyggnad beräknas bli högre, jämfört med kostnaden för normal VA-utbyggnad inom kommunens verksamhetsområde, kan särtaxa tas ut. Eftersom anläggningskostnaden kan anses som betungande kan kommunen erbjuda en finansieringslösning för fastighetsägarna. Kommunstyrelsen kan enligt Lag om allmänna vattentjänster utforma finansieringslösningen.

7. Kommunikation och information

Väl fungerande information och kommunikation är en förutsättning för att Heby kommun ska nå sina mål inom området.

När det gäller VA-åtgärder utanför nuvarande verksamhetsområde är det extra viktigt att uppnå en bra lokal förankring genom tydlig kommunikation och information.

Beredningen för miljö- och samhällsbyggnadsfrågor ansvarar för uppföljning av VA-planen.

Uppföljning ska ske 2016.

Denna plan träder i kraft den 20 november 2012.

Annika Krispinsson
Ordförande i kommunfullmäktige

Anna Eriksson
T.f. förvaltningschef