



Naturvärdesinventering av fastigheterna Ösby 1:17 och Näsbo 1:47, Heby kommun

Naturföretaget 2022



Inventering och rapport: Emma Hellkvist
Foto: Emma Hellkvist
Kvalitetsgranskning: Johan Kjetselberg
Datum rapport: 2022-06-01
Version: 1

Kontaktperson för denna rapport: Emma Hellkvist, emmah@naturforetaget.se , 073 933 32 98

Naturföretaget
Vaksalagatan 6
753 20 Uppsala
info@naturforetaget.se
Kartor publicerade med tillstånd av ESRI

Innehåll

Sammanfattning.....	4
Bakgrund.....	5
Metodik.....	5
Naturvärdesinventering.....	5
Bedömning av Natura 2000-naturtyp.....	6
Datainsamling.....	6
Rapportering av arter.....	6
Arter inom Artskyddsförordningen.....	6
Främmande invasiva arter.....	7
Förstudie.....	7
Osäkerhet i bedömningen.....	7
Övergripande beskrivning av området och dess naturvärden.....	7
Övergripande beskrivning.....	7
Områdets naturvärden.....	8
Fynd av naturvårdsarter.....	8
Generellt biotopskydd.....	8
Skyddade och fridlysta arter.....	9
Dokumenterad förekomst.....	9
Beskrivning av naturvärdesobjekt.....	9
1. Äldre barrblandskog.....	10
Källor.....	11
Litteratur.....	11
Databaser.....	11
Bilaga 1. Karta över naturvärdesobjekt.....	12
Bilaga 2. Karta över artfynd.....	13
Bilaga 3. Karta över biotopskyddad allé.....	14

Sammanfattning

Heby kommun är i processen att ta fram en ny detaljplan för fastigheterna Ösby 1:17 och Näsbo 1:47 i Vittinge. Genom Metria har Naturföretaget fått i uppdrag att göra en naturvärdesinventering av området. Inventeringen gjordes den 28 april 2022 och följer svensk standard för Naturvärdesinventering avseende biologisk mångfald (NVI) (SS 199000:2014), med tilläggen Naturvärdesklass 4 och Detaljerad redovisning av artförekomst.

Ett naturvärdesobjekt avgränsades vid inventeringen, ett skogsparti som bedöms ha ett Påtagligt naturvärde (klass 3).

Tre naturvårdsarter noterades i området, blåsippa, blåsuga och gul fetknopp. Blåsippa finns i ett par exemplar i skogspartiet, en ensam blåsuga växer i kanten av bruksgräsmattan i områdets västra del och gul fetknopp förekommer i stor mängd på den torra gräsmattan i områdets östra kant.

Blåsippa är fridlyst men vi bedömer att artens bevarandestatus är gynnsam och att en eventuell exploatering av aktuellt område inte riskerar att påverka artens bevarandestatus.

En björkallé som omfattas av generellt biotopskydd växer i områdets sydvästra kant.

Bakgrund

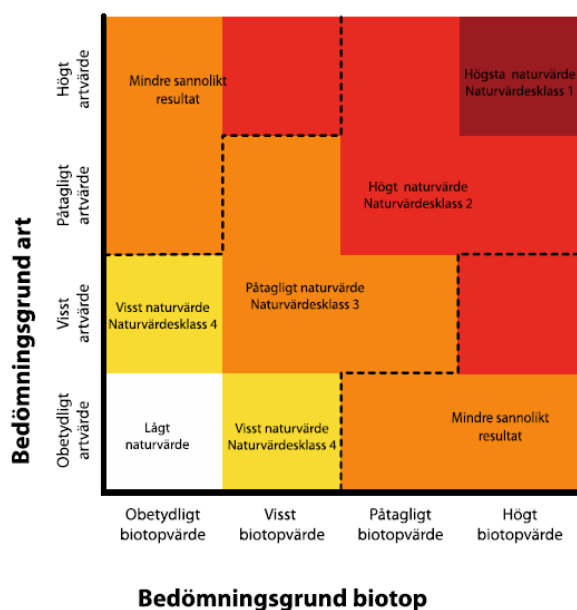
Heby kommun är i processen att ta fram en ny detaljplan för fastigheterna Ösby 1:17 och Näsbo 1:47 i Vittinge. Genom Metria har Naturföretaget fått i uppdrag att göra en naturvärdesinventering av området.

Metodik

Naturvärdesinventering

Området inventerades den 28 april 2022. Inventeringen utfördes enligt svensk standard för Naturvärdesinventering avseende biologisk mångfald (NVI) (SS 199000:2014). Inventeringen utfördes på fältnivå med detaljeringsgrad Medel, och med tilläggen Naturvärdesklass 4 och Detaljerad redovisning av artförekomst.

Syftet med naturvärdesinventering är att identifiera områden (naturvärdesobjekt) som är av positiv betydelse för biologisk mångfald. Naturvärdesobjekt som hittas inom inventeringsområdet avgränsas, beskrivs i text och deras naturvärdesklass bedöms. Naturvärdesklassen baseras på områdets biotopvärde och artvärde. Biotopvärdet bedöms utifrån områdets biotopkvaliteter och på biotopens sällsynthet eller hur hotad den är. Artvärdet bedöms utifrån förekomst av naturvärdsarter, rödlistade arter, hotade arter samt artrikedom.



Figur 1. Matris ur svensk standard för NVI, som visar hur utfallet för artvärde respektive biotopvärde leder till en viss naturvärdesklass.

Naturvärdesbedömningen resulterar i antingen lågt naturvärde (områden av ingen eller ringa betydelse för biologisk mångfald) eller någon av följande naturvärdesklasser:

Klass 1. Högsta naturvärde: Områden av särskild betydelse för att upprätthålla biologisk mångfald på nationell eller global nivå.

Klass 2. Högt naturvärde: Områden av särskild betydelse för att upprätthålla biologisk mångfald på regional eller nationell nivå. Motsvaras ungefär av t.ex. Skogsstyrelsens nyckelbiotoper, Våtmarksinventeringens klass 1 och 2 och skogsbrukets klass Urvatten.

Klass 3. Påtagligt naturvärde: Området behöver inte vara av särskild betydelse för att upprätthålla biologisk mångfald på regional, nationell eller global nivå, men det bedöms vara av särskild betydelse

att den totala arealen av dessa områden bibehålls eller blir större samt att deras ekologiska kvalitet upprätthålls eller förbättras. Motsvaras ungefär av Skogsstyrelsens objekt med naturvärde, Våtmarksinventeringens klass 3 och 4 och skogsbrukets klass Naturvatten.

Klass 4. Visst naturvärde: Området behöver inte vara av betydelse för att upprätthålla biologisk mångfald på regional, nationell eller global nivå, men det är av betydelse att den totala arealen av dessa områden bibehålls eller blir större samt att deras ekologiska kvalitet upprätthålls eller förbättras. Naturvärdesklass 4 är användbar för områden som tydligt påverkats av mänsklig aktivitet men där det trots allt finns biotopkvaliteter eller arter av viss positiv betydelse för biologisk mångfald, t.ex. äldre produktionsskog med flerskiktat trädbestånd men där andra värdestrukturer och värdeelement saknas.

Naturvårdsarter

är ett samlingsbegrepp för arter som är särskilt skyddsvärda eller indikerar områden med höga naturvärden. I begreppet ingår bl.a. rödlistade arter, signalarter, skyddade arter och typiska arter.

Rödlistade arter

Arter som bedöms löpa risk att försvinna ur landet.

Signalarter

Arter som med sin närvaro indikerar att ett område har höga naturvärden. Frekvens och kombination av signalarter kan dessutom förstärka eller ge ytterligare information om områdets naturvärdeskvalitet.

Skyddade arter

Fridlysta arter eller arter listade i EU:s art- och habitatdirektiv eller fågeldirektiv.

Typiska arter

Arter som indikerar bevarandestatus för olika N2000-naturtyper.

Figur 2. Definition av begreppet naturvårdsarter.

Bedömning av Natura 2000-naturtyp

I naturvärdesinventering enligt svensk standard ingår att bedöma om inventeringsobjekt innehåller biotoper av s.k. Natura 2000-naturtyp, utifrån naturlighetskriterier enligt Naturvårdsverkets vägledning för respektive naturtyp. Förekomst av en naturtyp som är hotad (på nationell eller internationell nivå) innebär alltid att objektet i fråga har ett Högt naturvärde.

Datainsamling

Insamlade fältuppgifter registreras med hjälp av appen Field maps for ArcGIS i surfplatta, med ortofoto som bakgrund. Polygoner, punkter och linjer ritas in i appen, och synkroniseras direkt in i ArcGIS. Registrerat data kan sedan tas ut från ArcGIS i olika format, t.ex. som shapefiler. Noggrannheten är ca 5-10 m. Det koordinatsystem som används är Sweref 99 TM.

Rapportering av arter

Alla naturvårdsintressanta arter rapporteras in till Artportalen. Rödlistade och skyddade arter rapporteras med en koordinat för varje förekomst, med undantag för om många förekomster av samma art finns inom samma naturvärdesobjekt. Övriga naturvårdsintressanta arter rapporteras normalt bara med en koordinat per naturvärdesobjekt som de förekommer i.

Arter inom Artskyddsförordningen

Arter som omfattas av juridiskt skydd enligt Artskyddsförordning (SFS 2007:845) tas upp under rubriken Skyddade och fridlysta arter. Där sammanfattas vilka skyddade arter som har påträffats i området, och vad fynden kan innebära vid en eventuell exploatering.

Främmande invasiva arter

Om främmande invasiva arter påträffas under inventeringen redovisas detta under rubriken Områdets naturvärden.

Förstudie

Fynd av arter från området har inhämtats från ArtDatabanken. Uppgifter om naturvärden och områdesskydd har inhämtats från Skogsstyrelsens karttjänst Skogens pärlor och Naturvårdsverkets karttjänst Skyddad natur.

Osäkerhet i bedömningen

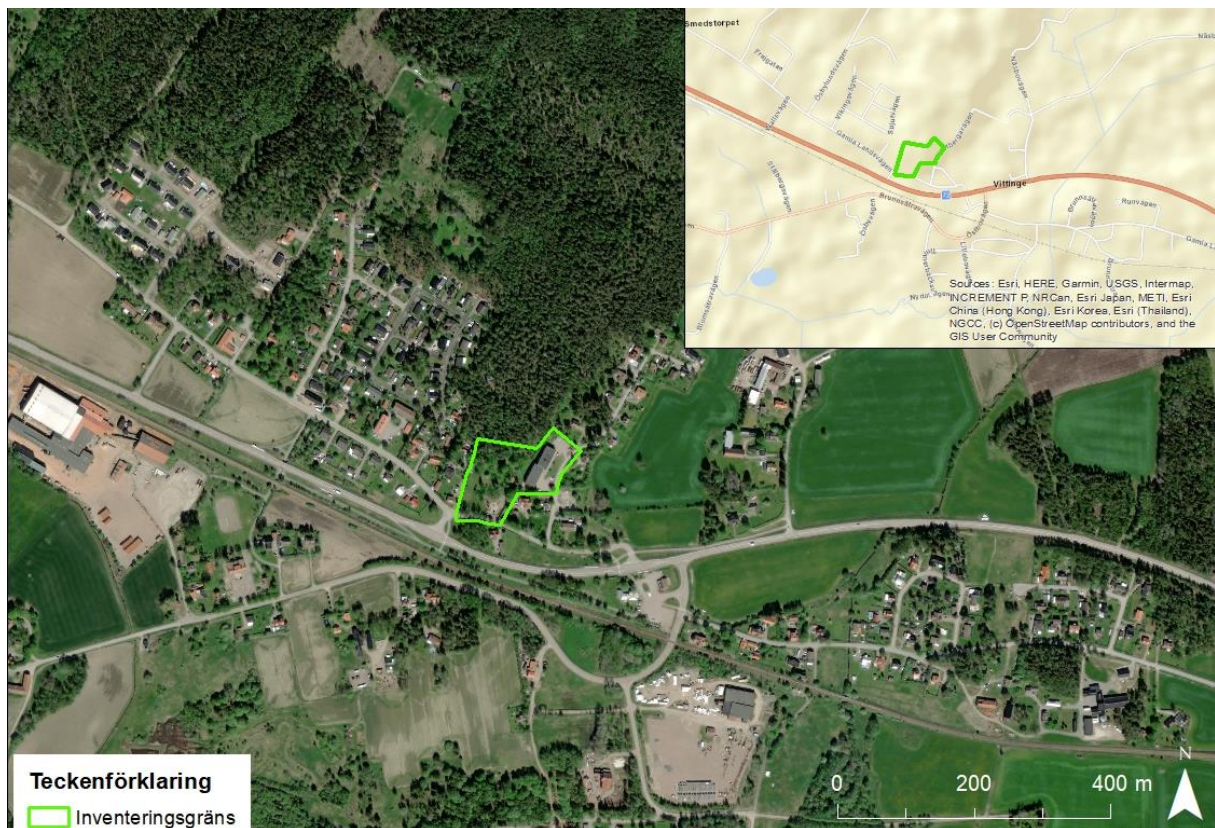
Inventeringen är en naturvärdesinventering med detaljeringsgrad medel, ingen artgrupp har inventerats detaljerat.

När inventering görs tidigt på säsongen är markvegetationen svårare att bedöma och vissa arter, som t.ex. kärlväxter, kan ha förbisetts. Men bedömningen av strukturer, element och andra biotopkvalitéer bedöms som tillräckligt för att göra en rättvis klassning av naturmiljöerna.

Övergripande beskrivning av området och dess naturvärden

Övergripande beskrivning

Det inventerade området är cirka 1,3 hektar stort och består av tomtmark och ett skogsparti. Skogspartiet finns i det nordvästra hörnet och domineras av äldre tall och gran. I inventeringsområdets södra del finns allmänna vistelseytor i form av lekplatser samt en bruksgräsmatta med fotbollsmål och boulebana. Längs södra kanten växer en björkallé. I områdets östra del finns ett lägenhetshus med parkering, ett par mindre gräsmattor samt en höjd med berg i dagen. De centrala delarna består av tomtmark som växer igen av buskar och sly samt kaprifol och vintergröna.



Figur 3. Översiktskarta som visar inventeringsområdets läge i omgivningen.

Områdets naturvärden

Skogspartiet i nordvästra hörnet bedöms ha Påtagligt naturvärde (klass 3) vilket främst baseras på förekomsten av äldre gran och tall men även inslag av lövträd, bland annat ädellöv, i brynet. I skogspartiet finns även en viss förekomst av död ved samt stenblock vilket bidrar till värdet.

På den torra gräsmattan i öst finns öppna blottor och rikligt med gul fetknopp, och precis norr om byggnaden finns en liten torrbacke med berg i dagen och blommande buskar. I den centralt-södra delen av inventeringsområdet finns några unga-medelålders ädellövträd av trädslagen ek och lönn, blommande buskage och ett litet inslag av död ved, blottor och stenblock.

Fynd av naturvårdsarter

Under inventeringen hittades tre naturvårdsarter. I skogspartiet växer blåsippa, på gräsmattorna i öst finns gott om gul fetknopp och på bruksgräsmattan i västra delen växer en ensam blåsuga (se karta i bilaga 2).

Tabell 1. Naturvårdsarter som påträffades i området. Rödlstade arter: med förkortningar enligt rödlistan 2020, signalarter: arter som är utpekade som signalarter enligt Skogsstyrelsen (SKS) eller ängs- och betesmarksinventeringen (ÄoB), skyddade arter: arter som är skyddade enligt Artskyddsförordningen, typiska arter: arter som är lämpliga indikatorer på en Natura 2000-naturtyps bevarandestatus.

Artnamn	Rödlista 2020	Signalarter	Skyddade arter	Typiska arter	Kommentar
Kärlväxter					
Blåsippa			X		Fridlyst enligt 9 § Artskyddsförordningen.
Blåsuga		X		X	Signalart enl. ÄoB. Typisk art i Silikatgräsmarker
Gul fetknopp		X			Signalart enl. ÄoB.

Generellt biotopskydd

Björkallén som växer i områdets södra kant är en s.k. småbiotop som omfattas av generellt biotopskydd. Inventering av generellt biotopskydd är dock ett tillägg till naturvärdesinventering enligt svensk standard och har inte utförts detaljerat under denna inventering. Allén består av en enkel rad med sex äldre björkar, fem i rad och en i vinkel. Se bild på allén i figur 4 och karta med alléns placering i bilaga 3.



Figur 4. En björkallé står längs en del av inventeringsområdets södra kant.

Skyddade och fridlysta arter

Dokumenterad förekomst

Blåsippa påträffades i ett par exemplar i skogspartiet. Arten är skyddad genom 9 § artskyddsförordningen, vilket innebär att det är förbjudet att gräva eller dra upp exemplar av växterna med rötterna, liksom att plocka eller samla in exemplar för försäljning eller andra kommersiella ändamål.

Arten är vanlig och väl spridd i hela Uppsala län liksom Heby kommun. Nationellt är arten bofast i alla län. Blåsippa är mycket vanlig i södra och mellersta Sverige och förekommer även frekvent i södra Norrland. Blåsippa är bedömd som Livskraftig (LC) och de skattade värdena som bedömningen baserar sig på ligger alla inom intervallet för kategorin Livskraftig (LC).

Vi bedömer att arten har en gynnsam bevarandestatus på lokal, regional och nationell nivå och att en eventuell exploatering av aktuellt område inte riskerar att påverka artens bevarandestatus. Bedömningen baseras på ovanstående beskrivning.

Beskrivning av naturvärdesobjekt

Inom området identifierades ett naturvärdesobjekt. För kartor över objektet, se Bilaga 1-2. Här nedan beskrivs objektet i text och bild.

1. Äldre barrblandskog



Figur 4. Äldre blandbarrskog med inslag av ädellöv och triviallöv i brynet.

Beskrivning

Äldre barrblandskog, uppskattningsvis minst cirka 150 år, med främst tall och gran. I brynet finns inslag av löv i form av ek, sälg och björk. I östra delen av objektet finns flertalet yngre ekar. I skogen finns ett visst inslag av död ved, både stående och liggande. Det finns även en viss blockighet. I fältskiktet växer mossor, ris samt vit-och blåsippor. Busk och sly finns, bland annat i form av hägg. I södra delen finns ett trädgårdsbuskage, troligtvis med spirea och i områdets östra del breder en vintergröna ut sig.

Naturvårdsarter

Blåsippa.

Naturvärdesbedömning

Naturvärdesklass 3. Bedömningen baseras på ett Påtagligt biotopvärde med avseende på äldre tall och gran, stående och liggande död samt blockighet. Artvärdet klassas som Obetydligt då blåsippa var den enda naturvårdsarten som noterades. Strukturerna och de äldre barrträden gör det troligt att naturvårdsarter kan förkomma i området även om de inte kunde noteras. Biotopvärdet bedöms därmed vara Påtagligt trots att det enligt matrisen är ett mindre sannolikt resultat.

Natura 2000-naturtyp

-

Källor

Litteratur

- ArtDatabanken 2020. Rödlistade arter i Sverige 2020. ArtDatabanken, SLU, Uppsala.
- Hallingbäck, T. (red.) 2013. Naturvårdsarter. ArtDatabanken, SLU, Uppsala.
- Jordbruksverket 2017. Ängs- och betesmarksinventeringen – Metodik för inventering från och med 2016. Jordbruksverket, Rapport 2017:9.
- Nitare, J. 2000. Signalarter – Indikatorer på skyddsvärd skog. Jönköping, Skogsstyrelsens förlag.
- Nitare, J. 2019. Skyddsvärd skog – Naturvårdsarter och andra kriterier för naturvärdesbedömning. Skogsstyrelsen.
- SIS 2014. Naturvärdesinventering avseende biologisk mångfald (NVI) – Genomförande, naturvärdesbedömning och redovisning. Svensk standard SS 199000:2014.
- SIS 2014. Naturvärdesinventering avseende biologisk mångfald (NVI) – Komplement till SS 199000. Teknisk rapport SIS-TR 199001.
- Strand, M., Aronsson, M. & Svensson, M. 2018. Klassificering av främmande arters effekter på biologisk mångfald i Sverige – ArtDatabankens risklista. ArtDatabanken Rapporterar 21. ArtDatabanken, SLU, Uppsala.

Databaser

- ArtDatabanken. Uttag ur Artportalen och Obsdatabasen (2022-02-22)
- ArtDatabanken. www.artfakta.artdatabanken.se (2022-05-06)
- Artskyddsförordning (SFS 2007:845). <http://www.naturvardsverket.se/sv/Start/Naturvard/Biologisk-mangfald/Artskydd/Fridlysning-/Fridlysta-arter/>
- Naturvårdsverket. Skyddad natur. <http://skyddadnatur.naturvardsverket.se/> (2022-02-22)
- Skogsstyrelsen. Skogens Pärlor. <http://minasidor.skogsstyrelsen.se/skogensparlor/> (2022-02-22)

Bilaga 1. Karta över naturvärdesobjekt



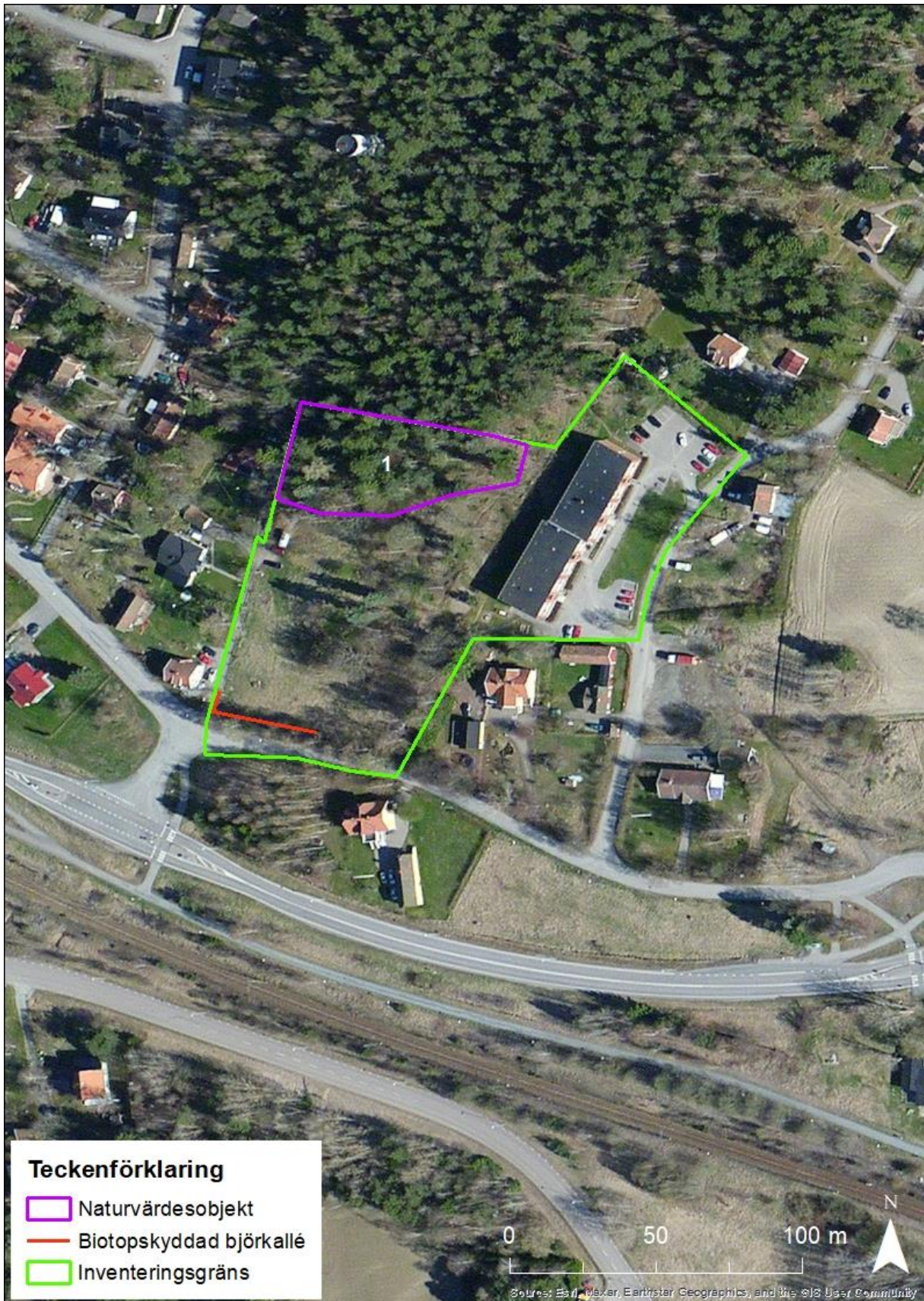
Figur 1. Kartbild över inventeringsområdet med avgränsade naturvärdesobjekt färglagda efter bedömt naturvärde enligt klassningen i SIS-standard. 1= Högsta, 2= Högt, 3= Påtagligt, 4=Visst. Notera att det idag finns en lekplats söder om objekt 4 som inte syns på ortofotot.

Bilaga 2. Karta över artfynd



Figur 1. Kartbild över områdets naturvärdesobjekt med numrering enligt samma ordning som i områdesbeskrivningen. Här syns även fynden av naturvårdsarter som gjordes under inventeringarna kategoriserade efter typ av naturvårdsart.

Bilaga 3. Karta över biotopskyddad allé



Figur 1. Kartbild över områdets naturvärdesobjekt med numrering enligt samma ordning som i områdesbeskrivningen. Här syns även den biotopskyddade björkallén.