



**HEBY
KOMMUN**



Tillhör beslut i kommunfullmäktige § 12 2023-02-07
Beslutet vann laga kraft 2023-03-07

FÖP Morgongåva Tätort **- MILJÖKONSEKVENSBESKRIVNING**

Innehåll

Inledning och syfte med miljökonsekvensbeskrivning (MKB) och fördjupad översiktsplan (FÖP)	2
Avgränsning	3
<i>Geografisk avgränsning och bedömningsaspekter</i>	3
<i>Miljöaspekter</i>	3
Metod och bedömningsgrunder	4
<i>Framtagandet av FÖP och miljöbedömningsprocessen</i>	4
<i>Bedömningskala</i>	5
<i>Bedömningsgrunder - MKN och MKM</i>	6
<i>Miljö kvalitetsnormer</i>	6
<i>Nationella miljö kvalitetsmål</i>	6
<i>Förutsättningar för planförslaget</i>	6
<i>Nulägesbeskrivning av Morgongåva</i>	6
<i>Översiktsplan och pågående planprojekt</i>	10
Planförslag och nollalternativ	11
Miljökonsekvenser av planförslaget	12
<i>Vatten</i>	12
<i>Trafik och säkerhet</i>	13
<i>Rekreation och friluftsliv samt stads- och landskapsbild</i>	13
<i>Mark</i>	14
<i>Bostadsbebyggelse</i>	15
<i>Verksamhetsbebyggelse</i>	16
<i>Måluppfyllelse</i>	17
<i>Miljö kvalitetsmål</i>	17
<i>Miljö kvalitetsnormer</i>	19
<i>Samlad bedömning av planförslag och nollalternativ</i>	20
<i>Kumulativa effekter</i>	21
<i>Förslag till uppföljning</i>	22
<i>Åtgärder, utvärdering och uppföljning av planförslag och MKB</i>	22
Referenser	23
Internt material	23
Källor	23

Inledning och syfte med miljökonsekvensbeskrivning (MKB) och fördjupad översiktsplan (FÖP)

Miljökonsekvensbeskrivningen (MKB) ska redovisa kommunens bedömning av den påverkan på miljön som planens genomförande kan få. Det är den betydande miljöpåverkan som ska identifieras, beskrivas och bedömas i miljökonsekvensbeskrivningen.

Produkten är en del av processen kring den strategiska miljöbedömningen. Den sammanfattas separat här i en bifogad del till plandokumentet. Mycket av denna bilagas innehåll återfinns i planförslaget, och de olika dokumenten ska och bör läsas som integrerade i varandra.

Plan- och bygglagen och Miljöbalken ger kommuner i uppgift att ta fram en MKB när en översiktsplan tas fram. Enligt 4 § i MKB-förordningen bedöms översiktsplaner alltid medföra betydande miljöpåverkan och ska därför miljöbedömas (SFS 1998:905). Detta gäller även fördjupningar av översiktsplanen, som i detta fall.

MKB för denna fördjupade översiktsplan (FÖP) för Morgongåva ska beakta dess konsekvenser och förutsättningar. Positiva och negativa aspekter som planens genomförande kan föra med sig tas i beaktning. För att en hållbar utveckling ska främjas integreras miljömässiga, sociala och ekonomiska aspekter i bedömningen samt i planförslaget.

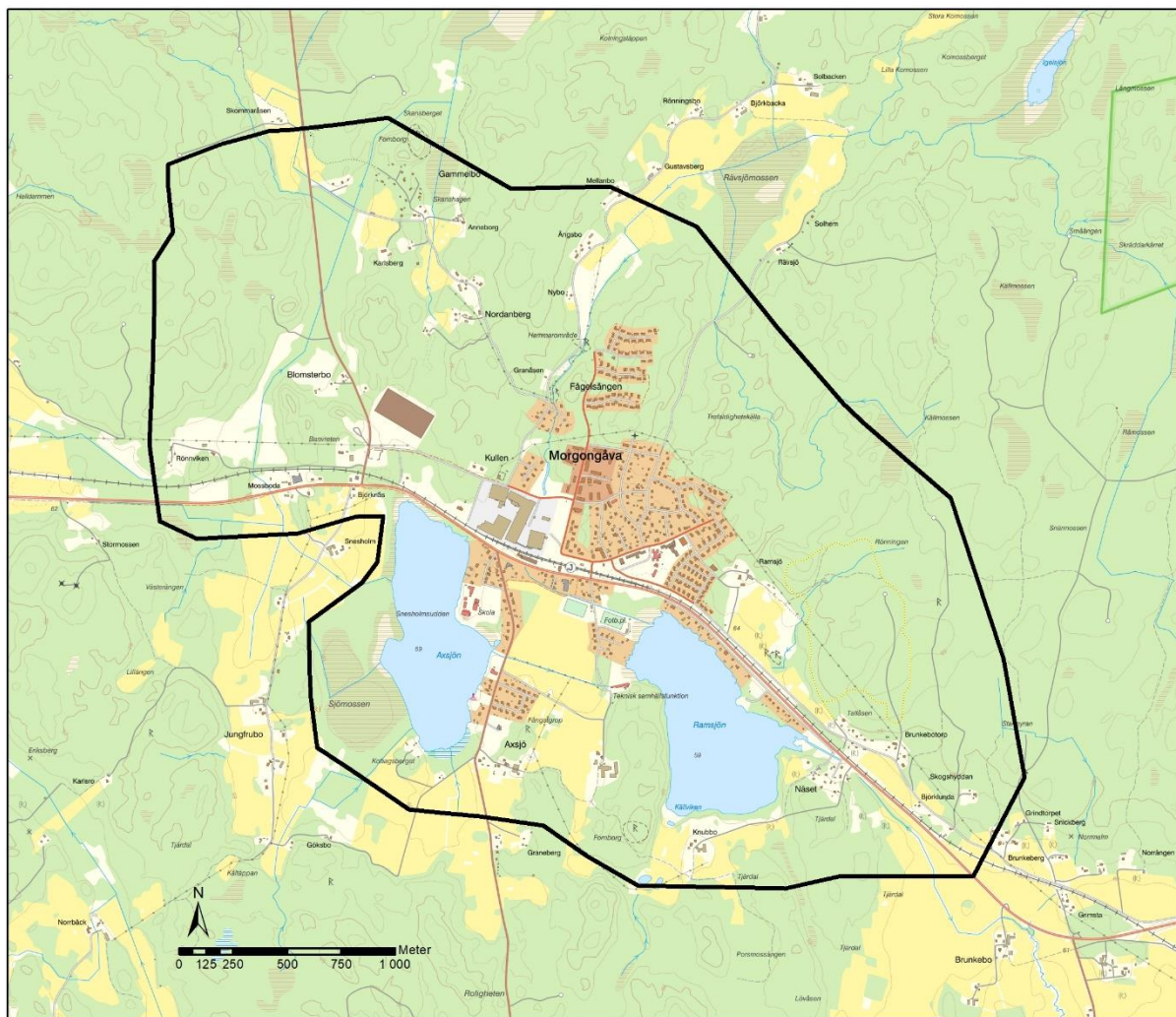
Heby kommuns översiktsplan antogs år 2013. Den fördjupade översiktsplanen för Morgongåva fungerar som ett komplement till den gällande översiktsplanen från 2013.

Tidigare FÖP för Morgongåva är från 2010 och är i behov av revidering. Det finns en efterfrågan på bostäder och verksamhetsmark. Morgongåva har vidare ett bra läge där pendlingsmöjligheter är goda. Tätortens logistikområde och företagspark har vuxit de senaste åren. Företagen som är verksamma där utgör Morgongåvas samt länets största enskilda arbetsgivare. Syftet med FÖP:en är att harmonisera och möjliggöra bostadsbebyggelse, verksamhets- och infrastrukturutveckling som går i linje med kommunens hållbara utveckling och Agenda 2030 inriktning. Planförslaget visar Heby kommuns vilja i hur dessa aspekter samverkar och viktas för att eftersträva en hållbar balans i utvecklingen.

Avgränsning

Geografisk avgränsning och bedömningsaspekter

Den fördjupade översiktsplanens geografiska avgränsning redovisas i nedan *Figur 1 - Planområde*. Området rör tätorten och direkt angränsande miljöer.



Figur 1 – Planområde.

Miljöbedömningen görs utifrån Morgongåvas nuläge och aktuella förutsättningar för planförslaget. Konsekvenserna för planförslaget planeras och beskrivs utifrån perspektivet när de huvudsakliga områdena är utbyggda. FÖP:ens konsekvenser kan dock påverka miljöaspekter i ett längre tidsperspektiv, även efter att planförslaget är genomfört. Om det är möjligt, rimligt och relevant behandlas även dessa effekter. Det kan även finnas externa påverkansfaktorer som påverkar planförslagens genomförande. MKB hanterar de i dagsläget kända faktorerna.

Miljöaspekter

De miljöaspekter som bedöms påverkas av planförslaget och som tas i beaktande redovisas nedan. De miljöaspekter som anses påverkas av planförslaget har avgränsats. Avgränsningen har gjorts med hänsyn till områdets befintliga värden och utifrån planförslaget.

- **Grund- och ytvattenkvalitet** - Avgränsningen görs gällande rådande miljö kvalitetsnormer för grund- och ytvatten. Dagvattnets påverkan på miljön samt grundvattnets betydelse för dricksvattenförsörjningen är också viktig inom denna miljöaspekt.
- **Klimatpåverkan** - Områdets klimatpåverkan kommer främst från transportutsläpp och fokus bör ligga på att minimera eller undanröja utsläppens klimatpåverkan. Specifik förändrad markanvändning bedöms också med hänsyn till klimatpåverkan.
- **Naturvärden** - Avgränsningen görs till tidigare kända eller systematiskt inventerade naturvärden, biologisk mångfald och habitat som är av nationella, regionala eller lokala intressen.
- **Ljudmiljö och luftkvalitet** - Avgränsas till miljö kvalitetsnormerna för buller och luft.
- **Rekreation och friluftsliv** - Avgränsas till möjligheter till återhämtning, fysisk aktivitet samt fysiska och psykiska upplevelser i miljön.
- **Kulturmiljövärden, landskapsbild, stadsbild** - Avgränsas till förståelsen och intresset för landskapet och dess kulturmiljövärden. Stadsbilden avgränsat till upplevelser av, förståelse för och orienterbarhet i tätorten och dess omgivning samt samband och barriärer i miljön.
- **Riksintressen: kommunikationer, vägar och järnvägar** - Avgränsas till väg 72 och Dalabanan som går genom området.
- **Jordbruksmark** - Avgränsas till brukningsvärd jordbruksmark som ett nationellt intresse för framtida livsmedelsförsörjning samt för att bibehålla och främja biologisk mångfald.
- **Hälsa och säkerhet** - Avgränsas till gällande MKN för luft och buller. Transporter och hantering av farligt gods, trafiksäkerhet samt skyddsavstånd till väg och järnväg ges också fokus i denna avgränsning.
- **Strandskydd** - Avgränsas enligt gällande lagar och regler för strandskyddet samt regelverk för LIS-områden.

Metod och bedömningsgrunder

I följande avsnitt redogörs det för metod för miljöbedömningen av planförslaget samt vilka bedömningsgrunder som den görs på.

Framtagandet av FÖP och miljöbedömningsprocessen

Den fördjupade översiktsplanen har tagits fram enligt plan- och bygglagen. Miljöbedömningen av planen regleras i 3 kap. 6b § i Plan- och bygglagen (2010:900) och i Miljöbalken (1998:808) 6 kap 11-18§. Planförslaget ska under processens gång samrådas med aktörer som berörs av den.

Planförslaget revideras sedan utefter de synpunkter som berörda aktörer ger, samrådsskedet avslutas med remittering av samrådshandlingen. Det slutgiltiga planförslaget ställs sedan ut för granskning i sex veckor innan det slutligen antas av kommunfullmäktige.

Heby kommun arbetar med de globala målen, Agenda 2030 och Sveriges 16 nationella miljömål. Dessa mål utgör grunden för hur Heby kommun förhåller sig till i utarbetandet och miljöbedömningen av den fördjupade översiktsplanen. Miljöbedömningsprocessen har skett parallellt med framtagandet av planförslaget och miljöaspekterna har integrerats i det. En naturvärdesinventering har utförts av Naturföretaget (2020) och en skyfallskartering har utförts av Ramböll (2021) som gjorts för miljöbedömningsprocessen, samt andra planeringsunderlag har i stor utsträckning satt ramarna och integrerats i planförslaget. Den föreslagna framtida mark- och vattenanvändningen har omarbetats, bearbetats och anpassat efter hänsyn till de rådande miljökonsekvenserna och omständigheterna (se

figur 6 och karta 1). Avgränsningssamråd (PBL 2010:900 3 kap. 9 a §) har genomförts med Länsstyrelsen under hösten 2020 som påtalade vikten av naturvärdesinventeringar, satte ramarna för planförslaget och gav synpunkter på vad som behöver hanteras utifrån då gällande arbetsmaterial och planförslag.

Miljöbedömningen för en fördjupad översiktsplan kan ses vara generellt mer osäker i jämförelse med en detaljplans miljöbedömning. I en detaljplan är området tydligare definierat och bedömningar kan göras i detalj. I denna FÖP är däremot miljöbedömningen mer övergripande då områdets markanvändning och miljöbedömning inte görs i detalj och inte är bindande. När befintlig och tidigare oexploaterad mark ersätts av bostads- eller verksamhetsexploatering så har ingreppet en negativ konsekvens på miljön, genom att befintliga värden försvinner och ersätts av andra. I relation till detta blir därmed FÖP:ens miljöbedömning generellt sett mer negativ och övergripande i jämförelse med en miljöbedömning för en detaljplan.

Den negativa påverkan som miljöbedömningen beskriver kan dock minskas genom riktade åtgärder och genom val i utformningen av detaljplanen. Dessa åtgärder beskrivs i respektive utpekade område samt löpande genom plandokumentet.

Bedömningsskala

Konsekvenserna av planförslaget bedöms utefter en tregradig skala. Bedöms planförslaget medföra positiva konsekvenser tillskrivs miljöaspekter ett positivt värde. Bedöms det medföra negativa konsekvenser för en miljöaspekt tillskrivs planförslaget ett negativt värde.

En tabell över värdena visas och beskrivs nedan.

Konsekvensbedömning
Positiva konsekvenser
Neutrala konsekvenser
Negativa konsekvenser

Med hjälp av bedömningsskalan har miljöaspektens potential till positiva konsekvenser och risker för negativa konsekvenser analyserats. En bedömning för potential till positiva konsekvenser och en bedömning om risk för negativa konsekvenser betyder inte att de garanterat kommer att inträffa vid genomförandet av planförslaget. De negativa konsekvenserna kan till viss del motverkas och undvikas genom riktade insatser och åtgärder vid senare detaljplanering. Påträffade negativa konsekvenser beaktas också i planförslaget i form av riktlinjer och ställningstaganden i beskrivningen kring markanvändningen.

Neutrala konsekvenser innebär att konsekvenserna motsvarar dagens miljöpåverkan. Det betyder dock inte att situationen är densamma. Miljöaspekterna och konsekvenserna på dem kommer i framtiden att ändra skepnad men nivån är den samma.

Nivåerna på skalan ska tolkas som en skillnad gentemot idag och dagens påverkan. Bedömningen ska inte tolkas som ett exakt mått på miljöpåverkan.

Bedömningsgrunder - MKN och MKM

Konsekvenserna av planen bedöms i relation till miljö kvalitetsnormer (MKN) och relevanta miljömål (MKM). Nedan beskrivs miljö kvalitetsnormer för vatten, luft och buller samt de nationella miljömålen som är relevanta för Morgongåva.

Miljö kvalitetsnormer

Miljö kvalitetsnormerna gällande vatten, luft och buller är juridiskt bindande och ska enligt miljö balken iaktas vid planering.

Miljö kvalitetsnormerna för vatten är fastställda av Vattenmyndigheten (2021). De gäller vattenförekomster som är utpekade som yt- och grundvattenförekomster. I Morgongåva har Axsjön och Ramsjön avrinning i Skattmansöån som omfattas av MKN gällande vatten.

Miljö kvalitetsnormerna för luft baseras i huvudsak på krav i EU-direktiv. Luftkvalitetsförordningen (2010:477) är utfärdad av Regeringen med miljö kvalitetsnormerna för utomhusluft (Naturvårdsverket 2021a). De syftar främst till att skydda människors hälsa och miljö och kommuner ansvarar för kontrollen av dessa. Vissa normer är målsättningar att sträva mot medan vissa är gränsvärdesnormer som ska uppnås. För Morgongåva är MKN för luft främst relevant i området längs med väg 72.

MKN för buller bedöms utifrån en allmänt hållen värdering om bullrets effekter på människors hälsa. Strävan efter att begränsa bullernivåer styrs av bland annat miljö balken (Naturvårdsverket 2021b) Kommuner och myndigheter ansvarar för dessa. I Morgongåva är det buller från vägar och järnvägen som tas i beaktning.

Nationella miljö kvalitetsmål

Det finns 16 nationella miljömål i Sverige beslutade av riksdagen som agerar som riktmärke i miljö arbetet i Sverige. Miljö kvalitetsmålen beskriver det tillstånd som ska uppnås i den Svenska miljön (Naturvårdsverket 2021c).

De mål som är aktuella för planförslaget för Morgongåva är: *Bara naturlig försurning, Begränsad klimatpåverkan, Frisk luft, Levande sjöar och vattendrag, Levande skogar, Giftfri miljö, Ingen övergödning, Grundvatten av god kvalitet, God bebyggd miljö, Ett rikt växt- och djurliv, Ett rikt odlingslandskap*. De mål som inte bedöms som relevanta är *Storlagen fjällmiljö, Hav i balans samt levande kust och skärgård, Skyddade ozonskikt, Myllrande våtmarker* och slutligen *Säker strålmiljö*.

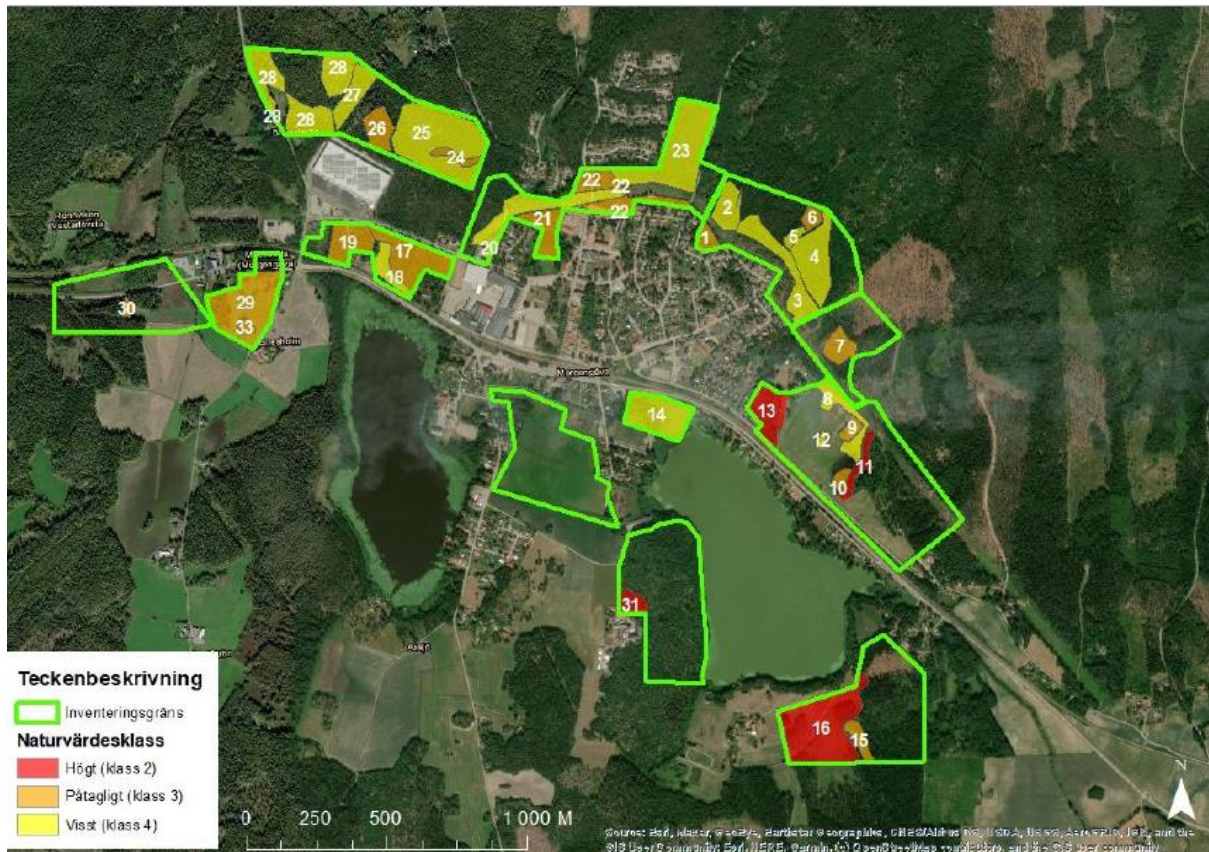
Förutsättningar för planförslaget

I följande avsnitt beskrivs dagens förutsättningar, riksintressen och annat som är av relevans för planförslaget. En redogörelse görs också för gällande översiktsplan och pågående detaljplaner i Morgongåva.

Nulägesbeskrivning av Morgongåva

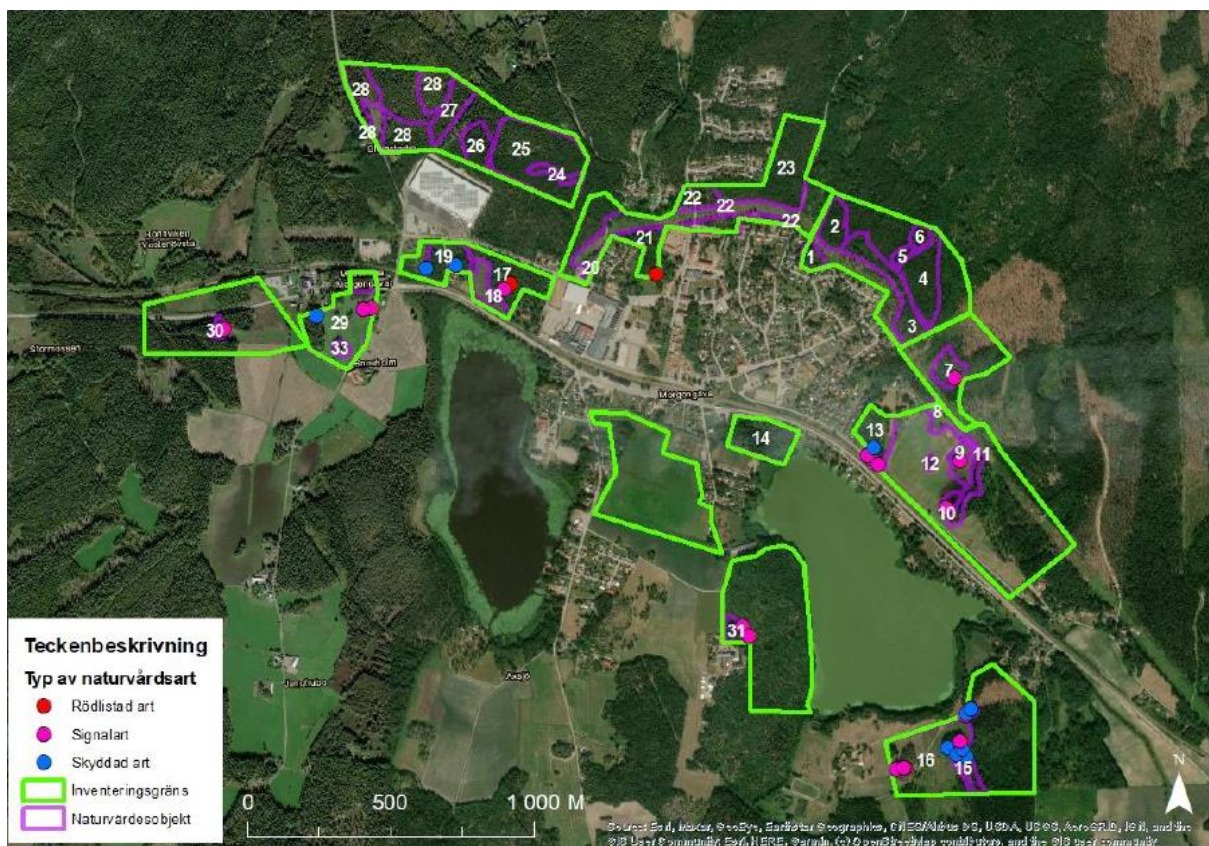
I planområdet finns värdefulla naturtyper i form av gräsmark som är glest bevuxen med lövträd, även skog och mark med gammal tall och ek finns. Naturvårdsarter och värdefulla biotoper har påträffats i planområdet som är värdefullt ur natursynpunkt. Områdets naturvärdesklasser redovisas i figur 2.

Platserna där naturvårdarterna har påträffats redovisas i figur 3. Området berörs inte av några riksintressen för natur- och kulturområden, områdesskydd, nyckelbiotoper eller naturvärdesobjekt.



Figur 2 – Inventering naturvärdesklasser

Landskapet är mosaikartat med olika typer av jordbruksmarker och skogsmarker men i det norra området dominerar skogsmarken. Där är terrängen är blockrik och höjd över resten av tätorten och området. Jordbruksmarken dominerar de östra och södra delarna av planområdet. Jordbruksmarken har en del lövträdsrika bryn, gräsmark och åkermark. Det finns skogsmarker med olika artsammansättningar spridda planområdet. Vissa delar av är av sumpskogskaraktär och en del domineras av barrblandskog. Sjöarna Axsjön och Ramsjön ligger sydväst respektive sydöst om tätorten och skapar en inramning och gräns för Morgongåva. Axsjön avvattnas norrut mot Gårdsjön, Fallbäcken och Vansjön. Ramsjön avvattnas i Skattmansöån vidare ut i Örsundaån, Ekoln och Mälaren.



Figur 3 – Artfyndsinventering

Sjöarna är karakteristiska för Morgongåva tillsammans med skogen i norr. Invånarna värderar närheten till naturen, sjöarna och skogen högt i Morgongåvas natur- och kulturmiljö. Tätortens höjd över sjöarna skapar en utsikt över dem. Det finns fornlämningar i landskapet, framförallt öster om tätorten. Tillsammans med jordbrukslandskapets mosaikartade landskap vittnar de om historien. Gamla industribyggnader, nuvarande Morgongåva Företagspark, präglar kulturlandskapet i tätortens centrum. Spår av Morgongåvas utveckling från sent 1800-tal går att se. Närheten till naturen ger möjligheter till rekreation och friluftsliv med elljus-spår och badmöjligheter. Parkmiljön vid Allévägen i tätorten och naturområdet vid Rävsjöbäcken bildar en grön kil i orten.

Väg 72 som går mellan Uppsala och Sala passerar genom Morgongåva. Parallellt med väg 72 går Dalabanan. Där går godstrafik och persontåg mellan Uppsala och Sala. Persontågen är trafikerade av Uppståget med timmestrafik dagtid.. Väg 72 och Dalabanan utgör ett pendlar- och kollektivtrafikstråk och tillsammans utgör de stommen i transport-, pendlar- och kollektivtrafiken. Vägen och järnvägen utgör tillsammans en fysisk barriär mellan de södra och norra delarna av samhället. Majoriteten av bebyggelsen ligger norr om barriären medan skolan som är en stor målpunkt ligger söder om väg 72 och Dalabanan. Områdena knyts samman med ett övergångsställe och en järnvägs korsning vid Morgongåva station, och ytterligare en järnvägs korsning vid Molnebovägen. Järnvägs korsningarna kräver bomfällning och skapar köer på väg 72 i samband med detta. Köerna bildas då väntande bilar som ska över järnvägs korsningarna blir stående på vägen. Genomfartstrafiken störs i samband med detta.



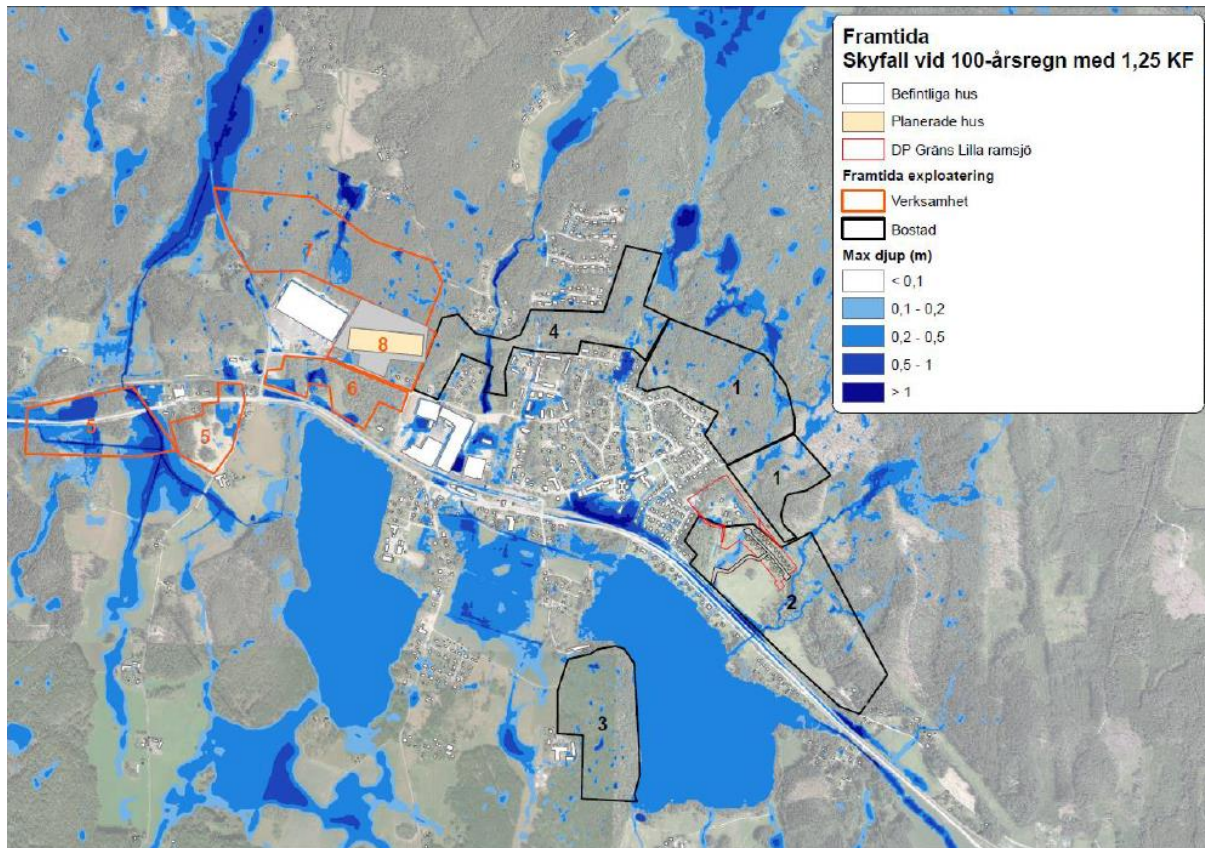
Figur 4 – Ortofoto Morgongåva

Åker man västerut längs väg 72 präglas synen av tätorten av egnahemshus på vänster sida. De är placerade med utsikt över Ramsjön. Järnvägen går parallellt med vägen på höger sida och behöver passeras på en övergång för att komma till centrumstråket. Centrumstråket är idag delvis uppdelat längs med väg 72 och till Ramsjövägen där det finns en del verksamheter, en matbutik och ett äldreboende. I området norr om väg 72 och järnvägen finns majoriteten av tätortens bebyggelse. Det finns områden med flerbostadshus och villaområden. Det södra området har mindre andel bebyggelse tillsammans med en del åker- och jordbruksmark. Vidare längs väg 72 och efter järnvägsövergången syns Morgongåva företagspark på höger sida där bland annat Adlibris och Apoteas lager skyntas. Till vänster syns Axsjön tillsammans med mindre verksamheter. Längs centrumstråket, väg 72 och i företagsparken sker tätortens främsta ekonomiska aktivitet.

Godstrafiken längs med väg 72 och Dalabanan är det som orsakar det mesta av buller och luftföroreningar i samband med genomfart. Trafiken inuti tätorten är relativt gles, både av bilar, cyklar och gångtrafikanter. Vägnätet för gång- och cykeltrafik är relativt väl utbyggt men en del länkar saknas och en del planering för nya gång- och cykelvägar sker i dagsläget.

Klimatförändringarna kommer påverka Morgongåva. Effekterna från klimatförändringarna är gällande ur ett globalt och nationellt perspektiv. Högre årsmedeltemperatur, torka, ökad nederbörd,

strängare vintrar, mer värmeböljor är några av effekterna (SMHI 2015). En simulering av ett skyfall under befintliga förhållanden samt efter framtida exploatering har genomförts som en del i skyfallskarteringen. Resultat redovisas i delvis i figur 5 nedan, där det maximala översvämningsdjupet visas i meter vid ett 100-årsregn som pågår under 6 timmar och med klimatfaktor 1,25.



Figur 5 – Framtida skyfall vid 100-årsregn med 1,25 KF

Översiktsplan och pågående planprojekt

Heby kommuns gällande översiktsplan antogs år 2013. Sedan tidigare, år 2010, finns en fördjupad översiktsplan för Morgongåva. FÖP Morgongåva 2010 inarbetades inte i den nya översiktsplanen 2013, utan förklarades istället aktuell i sin dåvarande form.

Sedan arbetet med FÖP Morgongåva 2010 har pendeltågstrafik tillkommit i Morgongåva. Heby kommun har vänt en då nedåtgående befolkningstrend till att istället växa nio år i rad och ett e-handelskluster har utvecklats i Morgongåva som inneburit många nya arbetstillfällen. Förutsättningarna och möjligheterna för Morgongåva har alltså förändrats drastiskt sedan dess.

Översiktsplanens generella riktlinjer gäller för denna fördjupning och även MKB. Dokumentet hittas i sin helhet på Heby kommuns hemsida. Särskilt relevanta inriktningar är:

- *Utökade boendemöjligheter på landsbygden uppmuntras.*
- *Plan- och markberedskap finns i de orter som anses strategiskt viktiga att utveckla.*

- *Natur- och kulturmiljöer värnas och nyttjas för kommunens attraktivitet som bostadsort och för besöksnäringen.*
- *Fritids- och rekreationsområden utvecklas med hänsyn till folkhälsa och besöksnäring.*

Den tidigare FÖP:en från 2010 pekar ut tre områden för bostadsbebyggelse:

Ett då utpekade utvecklingsområde finns kvar, utökas och föreslås för kommande detaljplanering av bostäder (Stora Ramsjö). En naturvärdesinventering har utförts i den del av området som ligger närmast befintlig bostadsbebyggelse och en övergripande prövning har skett skett här. Området i fråga är välvuxen skogsmark, med stora höjdskillnader och blockig terräng. De delar som inte omfattats av naturvärdesinventeringen bedöms vara aktuella för detaljplaneläggning och exploatering på längre sikt och naturvärden kan då här undersökas inom ramen för kommande detaljplaneläggning. Det krävs ytterligare specifika utredningar om och hur bostadsbebyggelse skulle bli aktuellt.

De två andra områdena söder och norr om Tjusarvägen har planlagts för verksamheter efter ändrade förutsättningar och stort allmänt intresse.

Den tidigare FÖP:en pekar ut tre områden för verksamhetsutveckling:

Ett område, Västra Företagsbyn, ligger kvar och är idag småindustri samt arrenderat för solcellsanläggning. I ett annat område har planområdet utökats och exploaterats för Apoteabyggnaden. Det tredje området ligger vid nordöstra kanten av Ramsjön och är delvis idag verksamhetsmark och i detta planförslag delvis utpekad som lämpligt för dagvattenhantering,

I den tidigare FÖP:en behandlas grön- och blåstrukturen men i plankartan inte på annat sätt än som komplement runt utvecklingsområden för bostäder och verksamheter.

Det pågår under 2021-2022 exploatering av detaljplaneområde för verksamhetsmark på fastighet Morgongåva 15:33. En större logistikbyggnad dimensionerad för 300 personer har färdigställts och ytan innehåller även bevarad natur, park, och åtgärder för dagvattenhantering.

Planförslag och nollalternativ

Den fördjupade översiktsplanens utvecklingsinriktning och planförslag samt nollalternativet beskrivs kort nedan. Planförslaget innebär att Morgongåvas utveckling sker i en riktning som planförslaget uttrycker.

Planförslaget innebär i stora drag att ny bebyggelse pekas ut för möjlig exploatering medan andra områden bevaras och utvecklas. Planförslaget föreslår också utvecklingsriktningar för att minska barriäreffekter av väg 72 och Dalabanan samt för att öka trafiksäkerheten. Utveckling, främjande och etablering av gång- och cykelvägar, områden för rekreation och friluftsliv samt grönstruktur. Åtgärder för klimatanpassning och dagvattenhantering genomförs. Planförslaget tar ställning kring målkonflikter. I och med detta görs en tidig och övergripande lämplighetsbedömning av planförslaget som baseras på den politiska viljan. Ny bebyggelse möjliggörs, medan annan markanvändning av allmänna intressen säkerställs även framöver. Efterföljande detaljplaner genomförs för den mark som pekas ut som för kommande bostads- och verksamhetsetablering.

Nollalternativet innebär att planförslaget och efterföljande detaljplaner inte genomförs. Endast påbörjade detaljplaner genomförs. Utvecklingen av Morgongåvas miljöer går i en mer ostyrd riktning. Nollalternativet kan ses som ett jämförelsealternativ som beskriver framtiden där planförslaget inte antas och baseras främst på nuläget. Det försvårar en utveckling av orten som är i linje med den politiska viljan. I förlängningen försvårar det även kommunens samt regionens utvecklingsriktning.

Miljökonsekvenser av planförslaget

Nedan beskrivs bedömningen av planförslagets och nollalternativets påverkan på miljöaspekterna. Även åtgärder som kan bidra till att miljöaspekter påverkas positivt redovisas. Redogörelsen för bedömningen är uppdelad efter respektive miljöaspekt och planförslaget utpekade områden för bostads- och verksamhetsetablering. Planförslagets övergripande konsekvenser för vatten, trafik och säkerhet, rekreation och friluftsliv samt stads- och landskapsbild och slutligen mark beskrivs först. Konsekvenser av planförslagets områden som är utpekade till bostads- och verksamhetsområden är beskrivet i de två efterföljande avsnitten. Konsekvensbedömningen sammanfattas sedan i tabellform gentemot den tidigare beskrivna bedömningsskalan.

Vatten

Konsekvenser av planförslaget

Planförslaget och den föreslagna bostadsbebyggelsen bedöms inte påverka grundvattennivåerna negativt. Grundvattenresursen, Dalkarlsåsen, som försörjer Morgongåva bedöms vara stor. Kvaliteten på denna bedöms klara kommande behov och försämras inte av planförslaget.

Dricksvattenförsörjningen säkerställs genom att den föreslagna bebyggelsen är placerad på platser där anslutningar till det kommunala VA-systemet är möjligt. Vattenförsörjningen och avloppshanteringen sker genom befintliga anläggningar i Heby tätort och i reningsverket i Morgongåva. Reningsverkets kapacitet skulle väl klara en ökad bostadsbebyggelse med en nyanslutning till VA-nätet.

Reningsverket är dimensionerat för 3000 pe och nuvarande belastning är ca 1200-1800 pe beroende på mättillfälle och fluktuationer.

Klimatförändringarna kommer påverka dricksvattenförsörjningen och grundvattenbildningen negativt med torka, skyfall och temperaturskillnader bland annat. Effekterna av detta är osäkra och beror på grundvattenmagasinets kapacitet och grundvattennivåernas fluktuationer år till år.

Klimatförändringarnas effekter med en ökad nederbörd, större risk för skyfall och dagvattenbildning samt effekter från ytterligare hårdgjorda ytor hanteras i planförslaget. Skyfallskarteringens simulering av ett skyfall vid framtida förhållanden, alltså vid planförslagets exploatering, visas i figur 5. Beräkningen är gjord för ett 100-årsregn med klimatfaktor 1,25 och 6 timmars varighet. En utredning med fördröjningsytor samt fosfor- och dagvattendammar bedöms positivt. Planförslaget bedöms öka möjligheten att förbättra sjöarnas nuvarande ekologiska och kemiska status och hantera klimatförändringarnas effekter med ökad nederbörd. Inga statusklassade vattenförekomster som omfattas av MKN för vatten finns inom planområdet men Ramsjöns avrinning sker mot Skattmansöån som är en utpekad vattenförekomst och omfattas av MKN för vatten. Axsjöns avrinning sker norrut till Gårdsjön och vidare mot Fallbäcken och Vansjön. Vansjön är utpekad vattenförekomst och omfattas också av MKN för vatten. Hanteringen av dagvattnet som föreslås i planförslaget bedöms öka möjligheten att höja den ekologiska statusen i Skattmansöån och Vansjön.

Konsekvenser av nollalternativet

Grundvattennivåerna och grundvattnets kvalitet bedöms påverkas neutralt i nollalternativet, det vill säga om planförslaget inte genomförs. Klimatförändringarnas effekter bedöms påverka grundvattenmagasinets kapacitet och grundvattennivåernas fluktuationer oavsett om planförslaget genomförs eller inte. VA-systemet bedöms även det påverkas neutralt i nollalternativet.

Dagvattnet bedöms i nollalternativet påverka recipienter som det gör i dagsläget, alltså utgöra en risk för att fortsatt försämra recipienternas redan dåliga kemiska och ekologiska status. Ökad nederbörd och risk för skyfall till följd av klimatförändringarna kommer också att ha negativa konsekvenser på recipienters ekologiska status i nollalternativet om dag- och regnvattnet inte hanteras.

Trafik och säkerhet

Konsekvenser av planförslaget

Bil- och lastbilstrafik samt järnvägstrafiken spås öka med en ökad befolkning och pendling till, från och genom orten. Transporternas utsläpp, främst från lastbilstrafik, påverkar luftkvaliteten och klimatet negativt. Luftkvaliteten påverkas främst i direkt anslutning till väg 72. Ortens bullernivåer spås också öka i takt med ökad person- och godstågstrafik i orten, väg 72 och på Dalabanan. Miljöaspekterna kring klimatpåverkan, luftkvalitet och bullernivåer kan därmed bedömas påverkas negativt av planförslaget. Förutsättningar för att välja kollektivtrafik, cykel eller gång i stället för bilen ges i planförslaget. Detta kompenserar en del negativa konsekvenser av en ökad befolkning och en ökad trafik. Men då långväga pendlingstrafik och godstransporter utgör större delen av trafiken bedöms trafikpåverkan öka till följd av planförslaget och den regionala utvecklingen.

Säkerhetsaspekterna bedöms påverkas mer negativt sett till att skolan i söder är en målpunkt för många som bor på den norra sidan av väg 72 och Dalabanan. En bostadsbebyggelse i den norra delen medför att många personer kommer behöva passera väg 72 och Dalabanan på väg till skolan. Det kan medföra trafiksäkerhetsrisker. Planförslaget föreslår en utvecklingsriktning där säkerhetsaspekternas negativa konsekvenser kring trafiken förebyggs. Detta genom att genomfartstrafikens hastighet hålls låg, att gång- och cykeltrafikanterna prioriteras i säkerhetsarbetet. Planförslaget hanterar också detta genom att ett alternativ utarbetas för att minska flaskhalsar i trafikflödet och negativa barriäreffekter.

Konsekvenser av nollalternativet

I nollalternativet kommer den ökade genomfartstrafiken och järnvägstrafiken påverka tätorten negativt med ökade bullernivåer och sämre luftkvalitet. Utsläppen som påverkar klimatet negativt ökar. Trafiksäkerhetsaspekterna och barriäreffekten bedöms påverkas negativt till följd av den ökade genomfartstrafiken. I nollalternativet ges inte förutsättningar för kollektiv-, cykel- och gångtrafik som ett alternativ för biltrafik.

Rekreation och friluftsliv samt stads- och landskapsbild

Konsekvenser av planförslaget

Planförslaget bedöms skapa positiva konsekvenser för aspekterna kring friluftsliv och rekreation samt tillgänglighet till natur- och kulturmiljön. Detta i och med att bebyggelsen sker i anslutning till naturområden och med inslag av bevarad natur. Främjande av cykel- och gångtrafik kan även påverka

hälsa- och rekreationsaspekter positivt. Stigen som är upptrampad i Ramsjöhöjden tillgängliggörs mer i och med att en promenadslinga föreslås i planförslaget vilket bedöms som positivt.

Uppfattningen och förståelsen av stads- och landskapsbilden bedöms påverkas positivt av planförslagets integrering och bevarande av vissa naturmiljöer i potentiella exploateringsområden. Även ett förstärkt och tydligare centrumstråk påverkar stads- och landskapsbildens aspekter positivt. Å andra sidan kan stads- och landskapsbilden bedömas påverkas negativt vid förändringar och speciellt när bostadsexploatering görs i närheten av natur- och kulturmiljöer.

Kulturvärden och möjligheter till rekreation och friluftsliv tillgängliggörs och lyfts fram i planförslaget. Det bedöms som positivt då det skapar möjligheter för fysisk aktivitet och återhämtning. Detta bedöms även som positivt då det kan väcka intresse för kulturvärden. Fosfor- och dagvattendammar samt grönstruktur som förbättrar sjöarnas ekologiska och kemiska status bedöms påverka landskapsbildens aspekter positivt samt syftar vidare till att främja övrig rekreation kring sjöarna och på att förbättra Ramsjöns värde som badsjö.

Konsekvenser av nollalternativet

Positiva effekter för hälsa och trafiksäkerhet främjas inte i nollalternativet. Detta då gång- och cykeltrafiken inte ges förutsättningar och prioriteras inte i nollalternativet. Hälsoaspekten bedöms som neutral i nollalternativet när det kommer till främjande av kollektiv-, cykel- och gångtrafik som ett alternativ för biltrafik.

Stads- och landskapsbilden kommer i nollalternativet påverkas neutralt. Den kommer å andra sidan inte att förstärkas genom utveckling av centrumstråket. Kulturmiljövärden och naturmiljöer kommer inte integreras och lyfts fram i nollalternativet och därmed vara mer närvarande i vardagslivet, vilket bedöms som negativt. Möjligheter till rekreation och friluftsliv påverkas även det neutralt. En negativ påverkan sker i nollalternativet i och med att ett tillgänglighetsgörande av rekreation vid Ramsjön inte sker och att det inte finns utpräglade promenad- och cykelstråk i och runt tätorten.

Mark

Konsekvenser av planförslaget

Planförslaget tar cirka 3 hektar jordbruksmark i anspråk. Ett i anspråktagande av jordbruksmark bedöms som negativt då brukningsvärd jordbruksmark är av nationellt intresse. Även klimatet påverkas negativt då en förändrad markanvändning innebär att kolsänkor försvinner. Kompensationsåtgärder och områden som bevaras bedöms ha positiva eller neutrala konsekvenser för de arter och habitat som finns beroende på hur bevarandet av områden och dess naturvärden görs. Fragmentering och störning kan ändå ge negativa konsekvenser i områdena. Jordbruksmark mellan sjöarna pekas ut som bevarandevärd. Detta bedöms som positivt med hänsyn till det nationella intresset, naturvärden samt stads- och landskapsbilden.

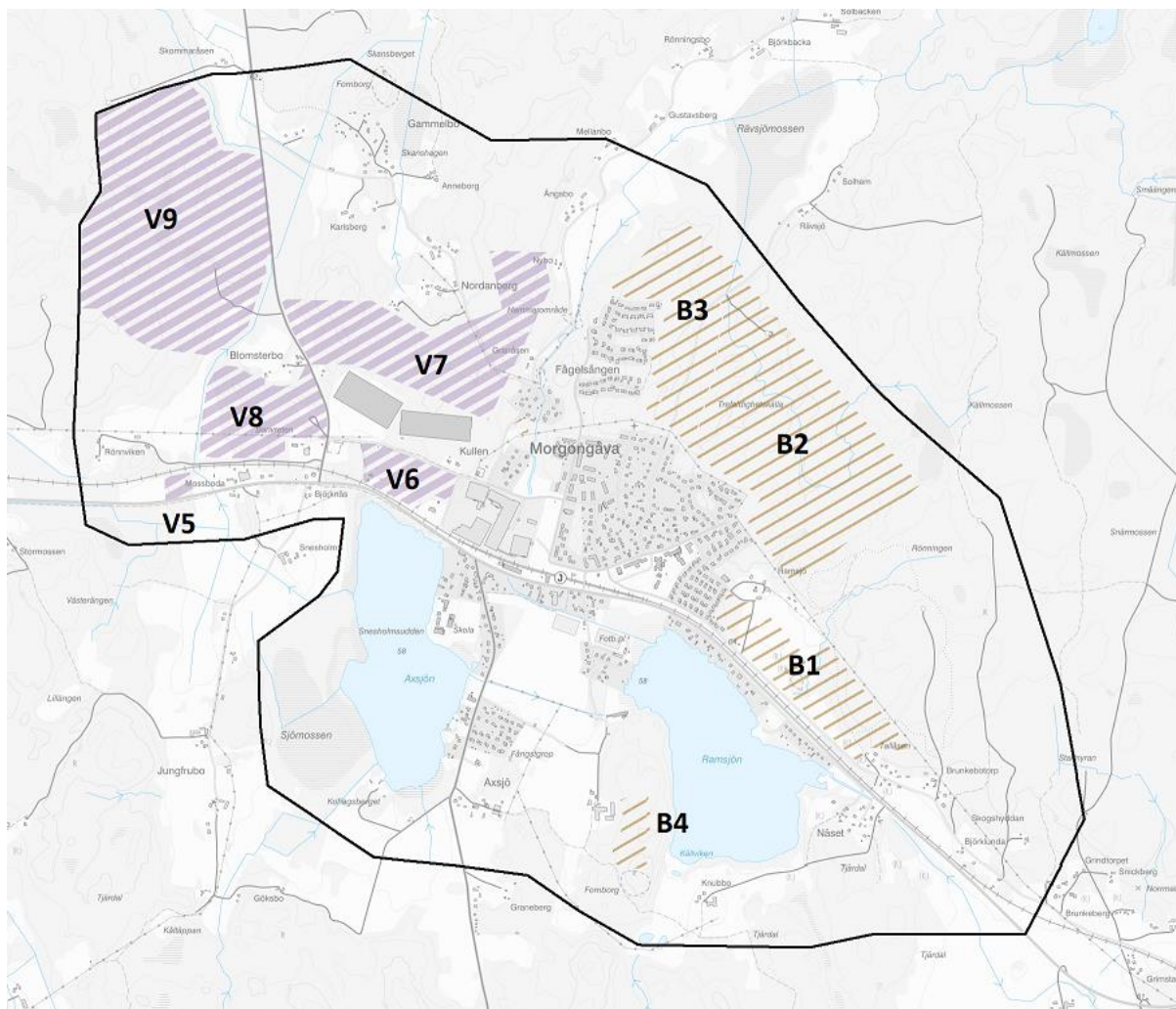
Konsekvenser av nollalternativet

I nollalternativet tas inte cirka 3 hektar jordbruksmark i anspråk. Därmed bedöms klimatpåverkan påverkas neutralt med tanke på att markanvändningen inte förändras. Det nationella intresset i att bevara jordbruksmark tillgodoses i nollalternativet. Däremot tillgodoses inte behovet och intresset av bostäder och verksamhetsmark vilket bedöms som negativt då verksamhetsutveckling inte möjliggörs och kommunal, regional och nationell bostadsbrist inte kan mötas. I nollalternativet pekas inte områden med jordbruksmark ut som bevarandevärd av kommunen.

Bostadsbebyggelse

Konsekvenser av planförslaget

Områden för bostadsbebyggelse är föreslaget norr om tätorten, i de nordöstra samt östra delarna av tätorten. Bebyggelse är även föreslaget i det västra strandområdet av Ramsjön. Områdena är avgränsade och redovisas i kartan nedan är de märkta med en siffra. Skrafferade områden i brunt är bostadsbebyggelse (B) och lila färg är verksamhet (V).



Figur 6 – Plankarta till MKB

I område B1, Lilla Ramsjö II i de östra delarna av tätorten föreslås ca 50 bostäder.

I området Stora Ramsjö B2, nordöst om tätorten föreslås ett tillskott om 200 bostäder.

Bebyggelsen norr om tätorten, område B3 är föreslagen som en förtätning och utveckling.

Flerbostadshus och småhusbebyggelse är föreslaget och kan ge ett tillskott om ca 100-150 bostäder

Den föreslagna bebyggelsen vid Ramsjöhöjden, område B4 väster om Ramsjön, innebär

bostadsbebyggelse med ca 20-40 bostäder föreslås.

Område B1, Lilla Ramsjö I och II, har naturvärdesklass 2, 3 och 4. Detta område hyser de högsta naturvärdena med en bäckravin, betesmarker och åkerholmar som värdefulla miljöer. Planförslaget föreslår att områden med höga natur- och kulturvärden ska bevaras och integreras i bebyggelsen.

Bland annat bäckravinen och fornlämningarna. Bevarandet av de höga naturklasserna i området kan

ses som neutralt. Men i övrigt påverkar exploateringen området negativt med hänsyn till påverkan på naturvärden och -miljöer samt fragmentering av dessa. Bostadsområdets närhet till Dalabanan och väg 72 bedöms kunna påverkas negativt av buller- och luftföroreningar.

Område B2, Stora Ramsjö har i de undersökta delarna naturvärdesklass 3 och 4. Äldre träd och bra miljö för fåglar, en del potential för lågor påträffades vid naturvärdesinventeringen.

Naturvärdesinventeringen föreslår att ett dike som finns i området kan kompenseras med en damm samt att gamla träd sparas om det är möjligt. En bostadsbebyggelse med delvis bevarad natur som gynnar bland annat insektsarter, groddjur och fåglar kan bedömas medföra neutrala konsekvenser. I övrigt medför bebyggelsen en negativ påverkan på naturmiljön.

I området mellan tätorten och området Fågelsången, område B3, föreslås förtätning och utveckling. Området har naturvärdesklass 3 och 4. Påtagligt biotopvärde finns i en del av området där också enstaka naturvårdsarter påträffades. En bäck rinner genom området som NVI föreslår att det ges en ordentlig skyddszon till och att området ska skyddas från exploatering tillsammans med de äldre träden. Att bevara detta kan bedömas ha en neutral påverkan, i övrigt innebär bostadsbebyggelsen konsekvenser att naturmiljön påverkas negativt.

Område B3, Ramsjöhöjden, kring Ramsjöns västra strandområde, hyser naturvärdesklass 2 och 3 i området. Att bebygga området med bostäder påverkar naturmiljön negativt.

Konsekvenser av nollalternativet

Konsekvenserna av nollalternativet när det gäller den föreslagna bostadsbebyggelsen är framförallt att naturmiljön och de naturvärden som påträffats påverkas neutralt. Detta eftersom exploatering och fragmentering av områdena inte sker i nollalternativet.

Verksamhetsbebyggelse

Konsekvenser av planförslaget

Områden för verksamhetsmark är utpekade och beskrivs kort nedan. Det följs av en redogörelse för dess konsekvenser. Varje område är utpekadt i figur 6 ovan. Område V5 är lokaliserat längs med väg 72 och föreslås vara lämpligt för en mindre utbyggnad av småskaliga verksamheter. Området bedöms ha låga naturvärden

Område V6 är lokaliserat söder om Tjusarvägen. Det hyser naturvärdesklass 3, klass två om ett större bestånd av svinrot finns, samt en del i naturvärdesklass 4. När NVI gjordes sågs dock inga svinrotsbestånd. Området innehåller höga naturvärden i form av svinrotsbeståndet samt grova och gamla träd och innehav av ett visst artvärde och ett påtagligt biotopvärde på grund av träden. En del av området föreslås som kompensations- och bevarande mark. Den andra delen av område V6 föreslås till småskaliga verksamhetsetableringar.

Område V7 är lokaliserat norr om Apoteas och Babyland/Widforss nuvarande lagerlokaler och är föreslaget som ett verksamhetsområde för större verksamhetsutveckling. Småskaliga verksamheter är även aktuellt. Området har i de undersökta delarna naturvärdesklass 3 och 4. En lövsumpskog bedöms ha påtagligt biotopvärde och kan kompenseras genom att dämna och restaurera en annan klibbalsumpskog. NVI föreslår att spara gamla tallar på grund av det påtagliga biotopvärdet.

Område V8 gäller ett område som är lokaliserat väster om Molnebovägen och Apoteabyggnaden. En utredning behöver göras ifall marken är lämplig till verksamheter då det tidigare funnits en tipp på området som nu är täckt med fyllnadsmassor för att förhindra lakning. Vid etablering kan sanering av marken vara aktuellt vilket kan ses som positivt ifall tippet orsakar förorening trots fyllnadsmassor. Planförslaget föreslår också en utredning för att säkerställa att trafiksäkerheten till området, även det kan ses som positivt.

Område V9 är lokaliserat väster om Molnebovägen och kan bli aktuellt för större verksamhetsutveckling men även för småindustri. Området inhyser sumpskog, kärr och våtmark som klassas som vattenverksamhet samt med särskilt skydd. Vid kommande detaljplaneläggning och exploatering kan inte hela området bli föremål för ny bebyggelse, utan ny bebyggelse anpassas till de rådande förutsättningarna vad gäller naturvärden.

En verksamhetsutveckling i områdena bedöms påverka naturmiljön negativt. Kompensationsåtgärder och delar som bevaras bedöms ha positiva eller neutrala konsekvenser för de arter och habitat som finns beroende på hur bevarandet av områdena och dess naturvärden görs. Fragmentering och störning kan ändå ge negativa konsekvenser i områdena.

En förändrad markanvändning och ökade transporter till och från området bedöms påverka klimatet negativt på grund av ökade utsläpp och minskade kolsänkor. Ökade transporter spås påverka bullernivåerna och luftkvaliteten negativt i områdena. Det ställer även krav på en ökad trafiksäkerhet som kan tänkas påverkas negativt av ökad trafik. Riksväg 72 och befintliga vägar till områdena som berörs kan få negativa konsekvenser genom ökad belastning.

Uppfattningen av stads- och landskapsbilden kan påverkas negativt av en verksamhetsutveckling beroende på dess omfattning och personlig upplevelse.

Konsekvenser av nollalternativet

I nollalternativet påverkas nuvarande naturvärden och biotoper neutralt om inte planförslaget genomförs. Markanvändningen förändras inte och påverkas därmed också neutralt.

Kulturmiljövärden, rekreations och friluftsliv påverkas neutralt i nollalternativet. Detta gäller även uppfattningen av stads- och landskapsbilden.

Bullernivån och luftkvaliteten spås påverkas negativt även i nollalternativet då en ökad genomfartstrafik och järnvägstrafik är att vänta.

En utredning görs inte om området kring den tidigare tippet är lämpligt för verksamhetsmark.

Måluppfyllelse

Miljökvalitetsmål

Länsstyrelsen i Uppsala har tillsammans med kommuner i länet tagit fram färdplan och åtgärdsprogram för de nationella miljömålen. Miljömålen som är satta av regeringen har konkretiserats och går i linje med Heby kommuns strategi kring att minska sin negativa miljöpåverkan. I samband med detta skrev även hållbarhetslöften under av länets kommuner.

Nedan redovisas en kortfattad bedömning av hur den fördjupade översiktsplanen påverkar de nationella miljömålen. Elva av de 16 nationella miljömål bedöms relevanta gentemot planförslaget.

Bara naturlig försurning

Planförslaget bedöms inte orsaka försurande utsläpp.

Begränsad klimatpåverkan

Den ökade trafiken i form av lastbilstransporter, arbetspendling samt den regionala utvecklingen bedöms påverka klimatet negativt i och med ökade utsläpp. En negativ påverkan bedöms komma från en förändrad markanvändning då det påverkar andelen kolsänkor i området. Byggmaterialet som kommer att behövas vid uppförande av nya byggnader och anläggningar enligt planförslaget riskerar att inte uppfylla hållbarhetskrav enligt de globala målen.

Frisk luft

Den ökade trafiken kan tänkas påverka luftkvaliteten i direkt anslutning till väg 72 som hyser tätast trafik. Småskalig ved-, pellets-, och fliseldning från ny bebyggelse enligt planförslaget riskerar att leda till ökade halter partiklar och dioxiner i luften. Dioxiner riskerar vidare att hamna i vatten som därmed riskerar att god status inte uppnås.

Levande sjöar och vattendrag

Åtgärder för en bra dagvattenhantering finns i planförslaget. Åtgärderna och förslagen bedöms påverka Axsjöns och Ramsjöns ekologiska och kemiska status positivt som främjar målet för levande sjöar och vattendrag. Åtgärder kan dock behöva vidtas för att säkerställa att den ökade belastningen i avloppsreningsverket som en följd av ett förverkligande av planförslaget kan hanteras och inte leda till ökade utsläpp av fosfor och kväve till Ramsjön.

Levande skogar

Skogsområden tas i anspråk för bostads- och verksamhetsetablering i planförslaget. Miljömålet för levande skogar bedöms därmed påverkas negativt. Det finns även delar av områden som pekas ut som bevarandevärda där naturvärdesinventeringen är vägledande, vilket bedöms som positivt.

Giftfri miljö

I de nya verksamhetsområdena som pekas ut i planförslaget kan det tänkas att det i framtiden kommer finnas giftiga ämnen som hanteras där och som kan vara skadliga under lång tid. Vid nyetableringar tas det hänsyn till gällande miljönormer och -lagar.

Ingen övergödning

Planförslaget bedöms inte orsaka övergödning. Den bostadsbebyggelse som etableras ansluts till det nuvarande kommunala VA-systemet.

Grundvatten av god kvalitet

Bebyggelsen som föreslås i planförslaget bedöms inte påverka grundvattnet negativt, vare sig kvaliteten på det eller nivåerna.

God bebyggd miljö

De områden som pekas ut till bostadsområden i planförslaget innebär både förtätning och expansion av tätorten. Anpassning till den nuvarande bebyggelsen görs i och med att nybyggnationer till viss del

anpassas till nuvarande arkitektur och befintliga kulturvärden i bebyggelsemiljön. Expansionen av tätorten sker med inslag av bevarad natur. Detta för att skapa en god livsmiljö för de boende med närhet till rekreation och friluftsliv.

Ett rikt växt- och djurliv

Planförslaget innehåller riktlinjer kring bland annat bevarande av jordbruksmark och utveckling av grönstruktur i området. Det bedöms påverka den biologiska mångfalden positivt. Inspråktagandet av skogs- och jordbruksmark bedöms ha en begränsad påverkan för ett rikt växt- och djurliv. Detta då relativt få naturvårdsarter hittades i de olika planområdena. Där naturvårdsarter har påträffats finns åtgärder och bevarandestrategier för att inte påverka målet kring ett rikt växt och djurliv negativt. Även här är naturvärdesinventeringen vägledande. Kompletterande och uppdaterade naturvärdesinventeringar kan komma att behöva tas fram framöver inom ramen för den bindande planeringen.

Ett rikt odlingslandskap

Miljömålet för ett rikt odlingslandskap bedöms dels påverkas positivt i och med att jordbruksmark pekas ut som bevarandevärd men också negativt då jordbruksmark tas i anspråk.

Miljökvalitetsnormer

Som redogjort i stycket för metod och bedömningsgrunder är miljökvalitetsnormer juridiskt bindande. I denna del görs en bedömning för hur planförslaget påverkar dess efterlevnad.

Vatten

I dagsläget omfattas inget ytvatten i Morgongåva av normerna gällande vatten. Statusen för sjöarna i området är därmed inte fastställda gällande MKN. Planförslaget bedöms inte påverka sjöarnas status negativt. Sjöarnas avrinning ansluter till vattenförekomster som omfattas av MKN gällande vatten. Planförslaget bedöms öka möjligheten att vattenförekomsternas ekologiska och kemiska status kan förbättras. Åtgärder kan behöva vidtas för att säkerställa att den ökade belastningen i avloppsreningsverket som en följd av ett förverkligande av planförslaget kan hanteras och inte leda till ökade utsläpp av fosfor och kväve till Ramsjön. Vidare behöver behovet av faunapassager beaktas vid framtida kommande åtgärder kopplade till vatten.

Luft

Den ökande trafiken bedöms påverka luftkvaliteten i anslutning till väg 72. Det finns dock inget som tyder på att MKN för luft ska överskridas eller påverka området som helhet. En trafiklösning för korsningen över järnvägen bedöms förbättra luftkvaliteten längs väg 72 då det kan göra att trafiken inte stoppas upp vid bomfällning. Främjas cykel- och gångtrafik istället för biltrafik inom tätorten kan även det förbättra luftkvaliteten. Ökad småskalig biobränsleförbränning kan leda till sämre luftkvalitet.

Buller

MKN gällande buller bedöms inte överskridas till följd av planförslaget.

Samlad bedömning av planförslag och nollalternativ

Miljöaspekt	Konsekvensbedömning för planförslag	Motivering - planförslag	Konsekvensbedömning av nollalternativ	Motivering - nollalternativ
<u>Grund- och ytvattenkvalitet</u>	Neutrala konsekvenser	VA-nätet, grundvattentäkter och dess kvalitet bedöms ha kapacitet. Dagvatten hanteras. Utsläpp av kväve och fosfor riskerar att öka pga ökad belastning i avlopps nätet till reningsverket.	Neutrala konsekvenser	Är opåverkat. Dagvatten hanteras inte genom ytterligare åtgärder.
<u>Klimatpåverkan</u>	Neutrala konsekvenser	Ökade utsläpp från trafik, förändrad markanvändning samt byggmaterial. Dagvatten hanteras och ökad möjlighet till resa kollektivt samt med gång och cykel	Negativa konsekvenser	Ökade utsläpp. Dagvatten hanteras inte. Ökade möjligheter att resa kollektivt genomförs inte.
<u>Naturvärden</u>	Negativa konsekvenser	Skogs-, gräs- och åkermark kommer bebyggas.	Neutrala konsekvenser	Skogs-gräs- och åkermark bebyggs inte
<u>Ljudmiljö och luftkvalitet</u>	Neutrala konsekvenser	Mer buller. Ökande antal partiklar i luften pga ökad förbränning av flis och ved och pellets. Dock mer resande kollektivt samt med gång och cykel.	Neutrala konsekvenser	Är opåverkat
<u>Rekreation och friluftsliv</u>	Positiva konsekvenser	Rekreation och friluftsliv säkras och främjas genom tillgänglighet till områden	Neutrala konsekvenser	Tillgängliggörs och möjliggörs inte ytterligare
<u>Kulturmiljövärden, landskapsbild, stadsbild</u>	Positiva konsekvenser	Orienteringen, förståelsen för och upplevelsen förbättras. Intresset för kulturmiljön ökar.	Neutrala konsekvenser	Orienteringen, förståelsen och upplevelsen är oförändrat. Intresset för kulturmiljön påverkas inte.

<u>Riksintressen - kommunikationer, vägar och järnvägar</u>	Neutrala konsekvenser	Belastningen ökar. Ombyggnad av korsning Rv 72 och Ramsjövägen.	Negativa konsekvenser	Belastningen ökar
<u>Jordbruksmark</u>	Negativa konsekvenser	Tas i anspråk.	Neutrala konsekvenser	Dagens situation kvarstår
<u>Hälsa & säkerhet</u>	Positiva konsekvenser	Trafiksituationen vid väg 72 förbättras. Cykel- och gångtrafik främjas. Möjlighet till rekreation och friluftsliv ökar.	Negativa konsekvenser	En ökad trafik försämrar trafiksituationen vid väg 72. Cykel- och gångtrafik främjas inte.
<u>Strandskydd</u>	Negativa konsekvenser	Upphävs i ett område	Neutrala konsekvenser	Upphävs inte

Kumulativa effekter

Kumulativa, eller sammanvägda, konsekvenser innebär att de effekter som enskilda projekt eller verksamheter medför sätts i ett sammanhang tillsammans med andra enskilda projekt eller verksamheter inom ett område. Syftet med att mäta kumulativa effekter är därmed att få en uppfattning om den samlade effekten av ett flertal olika projekt eller verksamheter.

På den planeringsnivå som en FÖP ligger på går ett flertal kumulativa effekter att utläsas även om mer exakta kumulativa effekter också är beroende på vad som i slutändan möjliggörs genom efterföljande detaljplanering och/eller förhandsbesked och bygglovgivning.

Ett förverkligande av denna FÖP:s intentioner innebär en ökad trafikbelastning med tillhörande konsekvenser gällande buller, utsläpp (beror mycket på teknikutvecklingen avseende den generella utfasningen av förbränningsmotorer) och trafiksäkerhet samt ianspråktagande av skogs- och jordbruksmark för ny bostadsbebyggelse och nya verksamheter. Delar av denna mark är dessutom idag allemansrättsligt tillgänglig. Ett ianspråktagande av skogs- och jordbruksmark för ny bostadsbebyggelse och nya verksamheter riskerar även att få en negativ påverkan på olika ekosystemtjänster. Dock är de utpekade områdena för ny bostadsbebyggelse och nya verksamheter valda med hänsyn till en så liten påverkan på naturvärden som möjligt utifrån de förutsättningar som ortens läge ger.

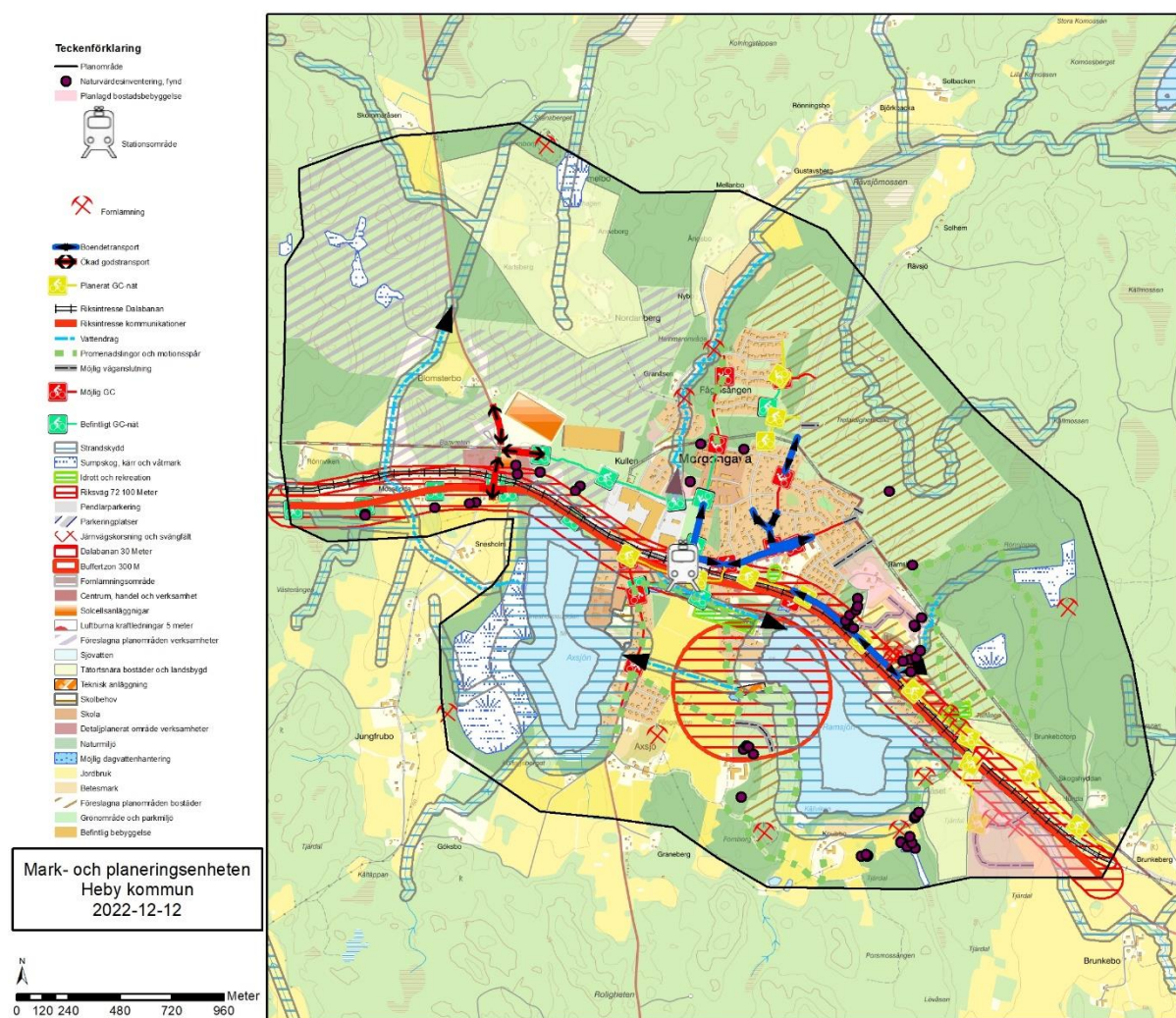
En ökande befolkning i tätorten innebär förutom de ovan nämnda ändringarna av markanvändningen också ett ökat besöksstryck och användning av natur- och kulturmiljöer i och i närheten av orten vilket kan ge ökat slitage. Dock bidrar dessa miljöer till en positiv livsmiljö för tätortens växande befolkning genom sina rekreativvärden.

Förslag till uppföljning

Åtgärder, utvärdering och uppföljning av planförslag och MKB

Åtgärder, utvärdering och uppföljning av den miljöpåverkan den fördjupade översiktsplanen har kommer att följas upp kontinuerligt i samband med det fortsatta arbetet i det fortsatta planeringsarbetet. Syftet med uppföljningen är att se om åtgärderna bidrar till de effekterna och resultat som är tänkt, att kontrollera att negativ miljöpåverkan inte blir större än avsett, samt att kunna upptäcka och åtgärda oförutsedda negativa konsekvenser. En fortsatt dialog och kommunikation med invånare, företagare och den civila sektorn är också viktigt att inkludera i planförslagets vidare arbete med åtgärder, utvärdering och uppföljning samt planeringsarbete.

Kartan nedan visar samrådshandlingens slutliga plankarta.



Figur 8 – Plankarta

Referenser

Internt material

Naturföretaget (2021). *Naturvärdesinventering av Morgongåva tätort, Heby kommun.*

Ramboll (2021). *Översiktlig skyfallskartering.*

Källor

Boverket (2010). *Socialt hållbar stadsutveckling - en kunskapsöversikt.* Karlskrona:

Boverket. Tillgänglig:

<https://www.boverket.se/globalassets/publikationer/dokument/2010/socialt-hallbar-stadsutveckling.pdf> [2021-03-24]

Heby kommun (2013). *Kommunplan del 2. Översiktsplan för Heby kommun.*

Samhällsbyggnadsförvaltningen. Tillgänglig: <https://www.heby.se/organisation-plats-och-politik/vision-analys-och-plan/vision-och-plan> [2022-12-20]

SFS 1987:10. *Plan och bygglag.* Stockholm: Socialdepartementet. Tillgänglig:

https://www.riksdagen.se/sv/dokument-lagar/dokument/svensk-forfattningssamling/plan--och-bygglag-198710_sfs-1987-10 [2021-03-24]

SFS 1998:808. *Miljöbalk.* Stockholm: Miljödepartementet. Tillgänglig:

https://www.riksdagen.se/sv/dokument-lagar/dokument/svensk-forfattningssamling/miljobalk-1998808_sfs-1998-808 [2021-03-24]

SFS 1998:905. *Förordning om miljökonsekvensbeskrivningar.* Stockholm: Miljö- och

energidepartementet. Tillgänglig: https://www.riksdagen.se/sv/dokument-lagar/dokument/svensk-forfattningssamling/forordning-1998905-om_sfs-1998-905 [2021-03-

24]

SMHI (2015). *Framtidsklimat i Uppsala län - enligt RPC-scenarier. Klimatologi.* Nr 20.

Norrköping: SMHI. Tillgänglig:

https://www.smhi.se/polopoly_fs/1.95721!/Menu/general/extGroup/attachmentColHold/mainCol1/file/Framtidsklimat_i_Uppsala_L%C3%A4n_Klimatologi_nr_20.pdf [2021-03-24]

Naturvårdsverket (2021a) *Miljö kvalitetsnormer för utomhusluft.* Tillgänglig:

<https://www.naturvardsverket.se/mknluft> [2021-03-24]

Naturvårdsverket (2021b) *Om förordningen om omgivningsbuller.*

Naturvårdsverket (2021c) *Miljö kvalitetsmålen.* Tillgänglig:

<https://www.naturvardsverket.se/Miljoarbete-i-samhallet/Sveriges-miljomal/Miljokvalitetsmalen/> [2021-03-24]

Vattenmyndigheterna (2021) *Miljö kvalitetsnormer för vatten*. Tillgänglig:

<https://www.vattenmyndigheterna.se/vattenforvaltning/miljokvalitetsnormer-for-vatten.html>

[2021-03-24]